

FUNKČNÍ A TECHNICKÉ POŽADAVKY

k veřejné zakázce

**Dodávka HW, SW a služeb v oblasti infrastruktury –
rozšíření kapacity stávajícího datového centra**

Ev.č.: Z2017-002896

zadávané v nadlimitním otevřeném řízení dle zákona č. 134/2016 Sb.,
o zadávání veřejných zakázek (dále jen „ZZVZ“)

Zadavatel veřejné zakázky:

Česká republika – Ministerstvo práce a sociálních věcí

se sídlem Na Poříčním právu 1/376, 128 01 Praha 2

IČO: 00551023



(dále jen „zadavatel“ nebo „MPSV“)

Osoba oprávněná zastupovat zadavatele

Mgr. Bc. et Bc. Robert Baxa, LL.M., první náměstek ministryně, náměstek pro řízení sekce
informačních technologií

Zástupce zadavatele

MT Legal s.r.o., advokátní kancelář
Karoliny Světlé 25, 110 00 Praha 1
IČO: 283 05 043

Kontaktní adresa pro komunikaci s účastníky
zadávacího řízení

MT Legal s.r.o., advokátní kancelář
Karoliny Světlé 25, 110 00 Praha 1
tel. +420 222 866 555
e-mail: vz@mt-legal.com

Obsah:

1	POPIS	3
1.1	Úvod	3
1.2	Informační systémy	3
1.3	Předmět plnění	3
2	Základní požadavky na rozšíření	4
2.1	Rozšíření kapacity diskových polí	4
2.1.1	Rozšíření diskového pole HITACHI VSP G600 – lokalita datového centra A - SN: 410423	4
2.1.2	Rozšíření diskového pole HITACHI VSP G600 – lokalita datového centra B - SN: 410220	5
2.1.3	Rozšíření 2ks diskových polí Hitachi VSP G200 – lokalita datové centrum A	6
2.1.4	Rozšíření 2ks diskového pole Hitachi VSP G200 – lokalita datové centrum B ...	7
2.1.5	Rozšíření 4ks diskových polí Hitachi VSP G200 – lokalita datové centrum A	7
2.1.6	Rozšíření 4ks diskových polí Hitachi VSP G200 – lokalita datové centrum B	8
2.2	Rozšíření kapacity virtualizačních serverů	9
2.2.1	Rozšíření operační paměti serveru SGI C1104-GP2 v lokalitě Datového centra A	9
2.2.2	Rozšíření operační paměti serveru SGI C1104-GP2 v lokalitě Datového centra B	9
2.2.3	Rozšíření operační paměti serveru SGI UV20 v lokalitě Datového centra A	10
2.2.4	Rozšíření operační paměti serveru SGI UV20 v lokalitě Datového centra B	10
2.3	Rozšíření počtů serverů s vlastní diskovou kapacitou	11
2.3.1	Server s vlastní diskovou kapacitou v lokalitě Datového Centra A	11
2.3.2	Server s vlastní diskovou kapacitou v lokalitě Datového Centra B	11
2.4	Rozšíření funkcionality technologie CWDm	12
2.5	Dodávka hardware a software potřebných pro rozšíření zálohovacího systému datových center	13
2.5.1	Rozšíření páskových knihoven v lokalitě Datového Centra A	13
2.5.2	Rozšíření páskových knihoven v lokalitě Datového Centra B	14
2.5.3	Dodávka LTO medií	14
2.5.4	Rozšíření programového vybavení pro zálohování	15
2.6	Dodávka hardware a software potřebných pro rozšíření infrastruktury	15
2.6.1	Rozšíření počtu datových rozvaděčů	15
2.6.2	Rozšíření portů na SAN přepínačích	16
2.7	Požadavky na kompatibilitu	16
2.8	Činnosti související s dodávkou	16
3	Požadavky na součinnost zadavatele	17
4	Použité termíny	18

1 POPIS

1.1 Úvod

Ministerstvo práce a sociálních věcí v současné době provozuje informační systémy ve čtyřech stávajících datových centrech. Dvě datová centra obsahují provoz agendových informačních systémů a dalších návazných evidencí, další dvě zajišťují infrastrukturní služby pro resort. Provoz stávajících datových center zajišťuje několik dodavatelů, kdy každý má na starost určitý logický celek stávajících datových center.

V rámci stávajících datových center jsou provozovány i disková pole značky HP, které již nedisponují potřebnou kapacitou a výkonem a vzhledem ke svému stáří, je provoz těchto polí nerentabilní.

Z výše uvedených důvodů, Ministerstvo práce a sociálních věcí předpokládá konsolidaci dat a jejich migraci do prostředí DDC.

Účelem této zadávací dokumentace je specifikace potřebného hardware a software pro zajištění potřeb Ministerstva práce a sociálních věcí.

1.2 Informační systémy

Ministerstvo práce a sociálních věcí provozuje dle příslušné legislativy "Jednotný informační systém práce a sociálních věcí" (dále také jako "JISPSV"), který zajišťuje podporu výkonu agend resortu a dalších návazných evidencí. Resort MPSV a jeho agendy jsou naprosto klíčovými službami státu, jež pro svoje klienty představují mnohdy naprostou existenční nutnost. V první řadě je tedy povinností resortu tyto služby zajistit, a to řádným výkonem souvisejících agend veřejné správy.

Pro výkon svých agend využívá resort zejména JISPSV, jež provozuje na základě § 4a zákona č. 73/2011 Sb., o Úřadu práce České republiky a o změně souvisejících zákonů, ve znění pozdějších předpisů a na základě jednotlivých agendových zákonů. JISPSV je informačním systémem veřejné správy dle zákona č. 365/2000 Sb., o informačních systémech veřejné správy a o změně některých dalších zákonů, ve znění pozdějších předpisů a je agendovým informačním systémem dle zákona č. 111/2009 Sb., o základních registrech, ve znění pozdějších předpisů.

1.3 Předmět plnění

Předmětem plnění této veřejné zakázky je dodávka hardware a software, potřebných pro kapacitního rozšíření infrastruktury již vybudových datových center.

Zakázka se skládá z níže uvedených částí:

- dodávka hardware a software potřebných pro rozšíření diskových polí HITACHI
- dodávka hardware a software potřebných pro rozšíření zálohovacího systému datových center
- dodávka hardware potřebného pro rozšíření operační paměti ve virtualizačních serverech
- dodávka hardware a software potřebných pro rozšíření CWDM technologie
- dodávka hardware a software potřebných pro rozšíření infrastruktury

2 ZÁKLADNÍ POŽADAVKY NA ROZŠÍŘENÍ

2.1 Rozšíření kapacity diskových polí

V rámci stávajících datových center jsou provozována disková pole zn. HITACHI a to ve verzích HITACHI VSP G200 a HITACHI VSP G600.

Veškerý dodaný hardware a software musí být nový, nepoužitý, určený pro Zadavatele a nesmí omezit stávající podporu/záruku výrobce zařízení.

Vzdálenost nově dodaných diskových polic od řadičů diskových polí je maximálně 30 metrů.

Disková pole jsou provozována v konfiguraci, která náleží k danému sériovému číslu. Uchazeč je povinen hardwarovou konfiguraci pole analyzovat a do nabídky uvést všechny potřebné komponenty a licence, které jsou potřebné pro navýšení výkonu dle Zadavatelem zde uvedených požadavků a best-practices výrobce pole.

2.1.1 Rozšíření diskového pole HITACHI VSP G600 – lokalita datového centra A - SN: 410423

Stávající diskové pole Hitachi VSP G600 je provozováno v následující konfiguraci:

- 256GB cache
- 8x 16Gb/s FC port
- 13x 1.6TiB Flash Module Drive (FMD) disků
- 2x DBF
- 15x DBS
- 1x DB60
- 348x 600GB 10k SAS disků
- 54x 4TB 7.2k NLSAS disků
- 2x HNAS 4060 kontrolér
- 8x 10Gb/s Ethernet port

Na diskovém poli jsou aktivovány následující licence:

- SW UNLIMITED licence – SVOS, Mobility Package, Remote Replication Package, Local Replication

Diskové pole je provozováno v původní konfiguraci, která náleží k danému sériovému číslu.

Diskové pole disponuje volnými pozicemi pro diskové jednotky v tomto rozsahu

- 11x FMD pozice
- 12x SFF
- 6x LFF

Zadavatel požaduje rozšířit diskové pole o níže uvedené:

Paměťové nosiče

- 23x 6.4 TiB Flash Module Drive (FMD)
- 444x 1.8 TB SAS 10K 2.5" disk
- 186x 6 TB 7.2k NL-SAS disk

Rozšíření počtu portů

- 8x 16Gb/s FC port pro blokový přístup

Rozšíření licencí SW

- o licenci, umožňující provozování funkce Global Active Device (GAD)
- o licenci umožňující komplexní monitoring polí (monitorování výkonnosti, zatížitelnosti diskových skupin/host portů apod.)

Rozšíření podpory (maintenance) výrobce

- na nově dodaný hardware a software na dobu shodnou s podporou stávajícího hardware a software, min. do 31.10.2019

Zadavatel dále požaduje dodávku všech souvisejících komponent (hardware, software – licence), které jsou potřebné z důvodu realizace výše uvedených požadovaných kapacitních a funkčních rozšíření.

Disky SAS 10K musí být umístěny v policích, které mají kapacitu 24 disků.

Disky SAN-NL 7.2K musí být umístěny v policích, které mají kapacitu 60 disků.

Diskové pole je umístěno v lokaci Datového centra A, ulice Sokolovská, Praha.

2.1.2 Rozšíření diskového pole HITACHI VSP G600 – lokalita datového centra B - SN: 410220

Stávající diskové pole Hitachi VSP G600 je provozováno v následující konfiguraci:

- 256GB cache
- 8x 16Gb/s FC port
- 13x 1.6TiB Flash Module Drive (FMD) disků
- 2x DBF
- 15x DBS
- 1x DB60
- 348x 600GB 10k SAS disků
- 54x 4TB 7.2k NL-SAS disků
- 2x HNAS 4060 kontrolér
- 8x 10Gb/s Ethernet port

K diskovému poli jsou zakoupeny následující licence:

- SW UNLIMITED licence – SVOS, Mobility Package, Remote Replication Package, Local Replication

Diskové pole disponuje volnými pozicemi pro diskové jednotky v tomto rozsahu

- 11x FMD pozice
- 12x SFF
- 6x LFF

Zadavatel požaduje rozšířit diskové pole o níže uvedené:

Paměťové nosiče

- 23x 6.4 TiB Flash Module Drive (FMD)
- 444x 1.8 TB SAS 10K 2.5" disk
- 186x 6 TB 7.2k NL-SAS disk

Rozšíření počtu portů

- 8x 16Gb/s FC port pro blokový přístup

Rozšíření licencí SW

- o licenci, umožňující provozování funkce Global Active Device (GAD)
- o licenci umožňující komplexní monitoring polí (monitorování výkonnosti, zatížitelnosti diskových skupin/host portů apod.)

Rozšíření podpory (maintenance) výrobce

- na nově dodaný hardware a software na dobu shodnou s podporou stávajícího hardware a software, min. do 31.10.2019

Zadavatel dále požaduje dodávku všech souvisejících komponent (hardware, software – licence), které jsou potřebné z důvodu realizace výše uvedených požadovaných kapacitních a funkčních rozšíření.

Disky SAS 10K musí být umístěny v policích, které mají kapacitu 24 disků.

Disky SAN-NL 7.2K musí být umístěny v policích, které mají kapacitu 60 disků.

Diskové pole je umístěno v lokaci Datového centra B, ulice Na Poříčním Právu, Praha.

2.1.3 Rozšíření 2ks diskových polí Hitachi VSP G200 – lokalita datové centrum A

Stávající disková pole Hitachi VSP G200 jsou provozována v následující konfiguraci:

- 32GB cache
- 4x 16Gb/s FC port
- 96x 4TB 7.2K NL-SAS disků
- 2x DB60

K diskovému poli jsou zakoupeny následující licence:

- SW UNLIMITED licence – SVOS

Zadavatel požaduje rozšířit každé diskové pole o níže uvedené komponenty

- 60x 6 TB 7.2K NL-SAS disků vč. potřebného počtu diskových polic
- 36x 6TB 7.2K NL-SAS disků, které budou provozovány ve stávajících diskových policích
- 6x 6.4 TiB Flash Module Drive (FMD) vč. potřebného počtu diskových polic
- licenci umožňující provozování funkce Mobility Package, Remote Replication Package, Local Replication
- licenci umožňující komplexní monitoring polí (monitorování výkonnosti, zatížitelnosti diskových skupin/host portů apod.)
- 4x 16Gb/s FC port
- 32GB cache pro každý diskový řadič

Rozšíření podpory (maintenance) výrobce

- na nově dodaný hardware a software na dobu shodnou s podporou stávajícího hardware a software, min. do 31.10.2019.
- Seriová čísla polí, která budou rozšířena
 - 490015
 - 430033

Disková pole jsou umístěna v lokaci Datového centra A, ulice Sokolovská, Praha.

2.1.4 Rozšíření 2ks diskového pole Hitachi VSP G200 – lokalita datové centrum B

Stávající disková pole Hitachi VSP G200 jsou provozována v následující konfiguraci:

- 32GB cache
- 4x 16Gb/s FC port
- 96x 4TB 7.2K NL-SAS disků
- 2x DB60

K diskovému poli jsou zakoupeny následující licence:

- SW UNLIMITED licence – SVOS

Zadavatel požaduje rozšířit každé diskové pole o níže uvedené komponenty

- 60x 6 TB 7.2K NL-SAS disků vč. potřebného počtu diskových polic
- 36x 6TB 7.2K NL-SAS disků, které budou provozovány ve stávajících diskových policích
- 6x 6.4 TiB Flash Module Drive (FMD) vč. potřebného počtu diskových polic
- licenci umožňující provozování funkce Mobility Package, Remote Replication Package, Local Replication
- licenci umožňující komplexní monitoring polí (monitorování výkonnosti, zatížitelnosti diskových skupin/host portů apod.)
- 4x 16Gb/s FC port
- 32GB cach pro každý diskový řadič

Rozšíření podpory (maintenance) výrobce

- na nově dodaný hardware a software na dobu shodnou s podporou stávajícího hardware a software, min. do 31.10.2019
- Seriová čísla polí, která budou rozšířena
 - 490002
 - 490008

Disková pole jsou umístěna v lokaci Datového centra B, ulice Na Poříčním Právu, Praha.

2.1.5 Rozšíření 4ks diskových polí Hitachi VSP G200 – lokalita datové centrum A

Stávající disková pole Hitachi VSP G200 jsou provozována v následující konfiguraci:

- 32GB cache
- 4x 16Gb/s FC port
- 96x 1.2TB 10K SAS disků
- 3x DBS

K diskovému poli jsou zakoupeny následující licence:

- SW UNLIMITED licence – SVOS, Remote Replication Package

Zadavatel požaduje rozšířit každé diskové pole o níže uvedené komponenty

- 60x 1.8 TB 10K SAS disků vč. potřebného počtu diskových polic
- 6x 6.4 TiB Flash Module Drive (FMD) vč. potřebného počtu diskových polic
- licenci umožňující provozování funkce Mobility Package, Local Replication
- licenci umožňující komplexní monitoring polí (monitorování výkonnosti, zatížitelnosti diskových skupin/host portů apod.)
- 4x 16Gb/s FC port
- 32GB cache pro každý diskový kontroler

Rozšíření podpory (maintenance) výrobce

- na nově dodaný hardware a software do 31.10.2019

Seriové čísla polí, která budou rozšířena

- 420272
- 420314
- 420331
- 420276

Disková pole jsou umístěna v lokaci Datového centra A, ulice Sokolovská, Praha.

2.1.6 Rozšíření 4ks diskových polí Hitachi VSP G200 – lokalita datové centrum B

Stávající disková pole Hitachi VSP G200 jsou provozována v následující konfiguraci:

- 32GB cache
- 4x 16Gb/s FC port
- 96x 1.2TB 10K SAS disků
- 3x DBS

K diskovému poli jsou zakoupeny následující licence:

- SW UNLIMITED licence – SVOS, Remote Replication Package

Zadavatel požaduje rozšířit diskové pole o níže uvedené komponenty

- 60x 1.8 TB 10K SAS disků vč. potřebného počtu diskových polic
- 6x 6.4 TiB Flash Module Drive (FMD) vč. potřebného počtu diskových polic
- licenci umožňující provozování funkce Mobility Package, Local Replication
- licenci umožňující komplexní monitoring polí (monitorování výkonnosti, zatížitelnosti diskových skupin/host portů apod.)
- 4x 16Gb/s FC port
- 32GB cache pro každý diskový kontroler

Rozšíření podpory (maintenance) výrobce

- na nově dodaný hardware a software na dobu shodnou s podporou stávajícího hardware a software, min. do 31.10.2019

Serové čísla polí, která budou rozšířena

- 420274
- 420329
- 420275
- 420271

Disková pole jsou umístěna v lokaci Datového centra B, ulice Na Poříčním právu, Praha.

2.2 Rozšíření kapacity virtualizačních serverů

V rámci datových center jsou provozovány virtualizační servery značky SGI a to dvou typových konfigurací (SGI C1104-GP2 v počtu 72 kusů a SGI UV20 v počtu 48 kusů).

Veškerý dodaný hardware a software musí být nový, nepoužitý a nesmí omezit stávající podporu/záruku výrobce zařízení.

Záruka (podpora výrobce) na nově dodaný hardware a software na dobu shodnou s podporou stávajícího hardware a software, min. do 31.10.2019

2.2.1 Rozšíření operační paměti serveru SGI C1104-GP2 v lokalitě Datového centra A

Zadavatel vlastní servery SGI C1104-GP2 (na obrázku č. 1) a jsou provozovány v níže uvedené konfiguraci

- CPU: 2x Intel Xeon E5-2697v3, 14 CPU jader, 2.6GHz
- RAM: 24x 16GB DDR4 2133MHz
- HDD: 2x HDD SATA 6Gb/s 250GB 10K RPM
- Řadič: HW Raid, 12Gb/s, G3, RAID 0,1,10
- LAN: 4x 1Gb, 4x10Gb
- SAN: 2x16Gb
- Osazení do racku: 1U
- Zdroj: 2x 750W
- Management: AST2400, IPMI 2.0, 1xRJ45 dedikovaný IPMI LAN port

Zadavatel požaduje dodání paměťových modulů pro rozšíření operační paměti z 384 GB RAM na 1536 GB RAM za použití paměťových modulů o kapacitě 32GB nebo 64GB / modul a to u 6 serverů, příčemž využití stávajících paměťových modulů se vylučuje.

Odstraněno: .

Stávající paměťové moduly budou ponechány Zadavateli.

Servery se nacházejí v lokaci Datového centra A, ulice Sokolovská, Praha.

2.2.2 Rozšíření operační paměti serveru SGI C1104-GP2 v lokalitě Datového centra B

Zadavatel vlastní servery SGI C1104-GP2 (na obrázku č. 1) a jsou provozovány v níže uvedené konfiguraci

- CPU: 2x Intel Xeon E5-2697v3, 14 CPU jader, 2.6GHz
- RAM: 24x 16GB DDR4 2133MHz
- HDD: 2x HDD SATA 6Gb/s 250GB 10K RPM
- Řadič: HW Raid, 12Gb/s, G3, RAID 0,1,10
- LAN: 4x 1Gb, 4x10Gb
- SAN: 2x16Gb
- Osazení do racku: 1U
- Zdroj: 2x 750W
- Management: AST2400, IPMI 2.0, 1xRJ45 dedikovaný IPMI LAN port

Zadavatel požaduje rozšíření operační paměti z 384 GB RAM na 1536 GB RAM za použití paměťových modulů o kapacitě 64GB / modul a to u 6 serverů, přičemž využití stávajících paměťových modulů se vylučuje.

Odstraněno: .

Stávající paměťové moduly budou ponechány Zadavateli.

Servery se nacházejí v lokaci Datového centra B, ulice Na Poříčním Právu, Praha.

2.2.3 Rozšíření operační paměti serveru SGI UV20 v lokalitě Datového centra A

Zadavatel vlastní servery SGI UV20 (na obrázku č. 2) a jsou provozovány v níže uvedené konfiguraci

- CPU: 4xE5-4657Lv2, 12 CPU jader, 2.4GHz
- RAM: 48x16GB DDR3, 1866MHz
- HDD: 2x300GB, SAS, 15k
- Řadič: HW Raid 0,1,5,6,10,50,60
- LAN: 2x1Gb, 4x10Gb
- SAN: 2x16Gb
- Osazení do racku: 2U
- Zdroj: 2x 1600W
- Management: Intel RMM4, IPMI 2.0

Zadavatel požaduje rozšíření operační paměti z 768 GB RAM na 1536 GB RAM za použití paměťových modulů o kapacitě 32 nebo 64GB / modul a to u 6 serverů, přičemž využití stávajících paměťových modulů se vylučuje.

Odstraněno: .

Stávající paměťové moduly budou ponechány Zadavateli.

Servery se nacházejí v lokalitě Datového centra A, ulice Sokolovská, Praha.

2.2.4 Rozšíření operační paměti serveru SGI UV20 v lokalitě Datového centra B

Zadavatel vlastní servery SGI UV20 (na obrázku č. 2) a jsou provozovány v níže uvedené konfiguraci

- CPU: 4xE5-4657Lv2, 12 CPU jader, 2.4GHz
- RAM: 48x16GB DDR3, 1866MHz
- HDD: 2x300GB, SAS, 15k
- Řadič: HW Raid 0,1,5,6,10,50,60
- LAN: 2x1Gb, 4x10Gb
- SAN: 2x16Gb
- Osazení do racku: 2U
- Zdroj: 2x 1600W
- Management: Intel RMM4, IPMI 2.0

Zadavatel požaduje rozšíření operační paměti z 768 GB RAM na 1536 GB RAM za použití paměťových modulů o kapacitě 32 nebo 64GB / modul a to u 6 serverů, přičemž využití stávajících paměťových modulů se vylučuje.

Odstraněno: .

Stávající paměťové moduly budou ponechány Zadavateli, jež je použije pro rozšíření kapacity operační paměti v jiných kompatibilních serverech.

Servery se nacházejí v lokaci Datového centra B, ulice Na Poříčním Právu, Praha.

2.3 Rozšíření počtů serverů s vlastní diskovou kapacitou

V rámci datových center A a B jsou provozovány servery SGI C1110-GP2 jež mají vlastní diskový prostor. Tyto servery jsou užity pro specifické účely (řadič domény, monitorovací server apod).

2.3.1 Server s vlastní diskovou kapacitou v lokalitě Datového Centra A

Zadavatel vlastní servery SGI C1110-GP2 jež jsou provozovány v níže uvedené konfiguraci

- CPU: 2x E5-2640v3, 8 CPU jader, 2.6GHz
- RAM: 6x 16GB DDR4 2133MHz
- HDD: 8x600GB, SAS, 10k
- Řadič: HW Raid, 12Gb/s, G3, RAID 0,1,10,5,6,50,60, BBU
- LAN: 4x1Gb, 4x10Gb
- SAN: 2x16Gb
- Osazení do racku: 1U
- Zdroje: 2x750W
- Management: AST2400, IPMI 2.0, 1xRJ45 dedikovaný IPMI LAN port

Zadavatel požaduje dodání 8ks nových serverů v konfiguraci stejné nebo vyšší než výše uvedená přičemž

- každý procesor musí mít výkon, který umožňuje dosáhnout hodnotícího skóre min. 14094 bodů dle bodového hodnocení <http://www.cpubenchmark.net/>
- operační paměť musí být min. 256 GB při použití paměťových modulů o minimální kapacitě 32 GB / modul
- výška serveru musí být velikost max 1U
- počet diskových jednotek je 8 s minimální kapacitou 1.2 TB / disková jednotka / SAS / 10K

Záruka (podpora výrobce) na na nově dodaný hardware a software na dobu shodnou s podporou stávajícího hardware a software, min. do 31.10.2019.

2.3.2 Server s vlastní diskovou kapacitou v lokalitě Datového Centra B

Zadavatel vlastní servery SGI C1110-GP2 jež jsou provozovány v níže uvedené konfiguraci

- CPU: 2x E5-2640v3, 8 CPU jader, 2.6GHz
- RAM: 6x 16GB DDR4 2133MHz
- HDD: 8x600GB, SAS, 10k
- Řadič: HW Raid, 12Gb/s, G3, RAID 0,1,10,5,6,50,60, BBU
- LAN: 4x1Gb, 4x10Gb
- SAN: 2x16Gb
- Osazení do racku: 1U
- Zdroje: 2x750W
- Management: AST2400, IPMI 2.0, 1xRJ45 dedikovaný IPMI LAN port

Odstraněno:

Zadavatel požaduje dodání 8ks nových serverů v konfiguraci stejně nebo vyšší než výše uvedená přičemž

Odstraněno: obdobné

- každý procesor musí mít výkon, který umožňuje dosáhnout hodnotícího skóre min. 14094 bodů dle bodového hodnocení <http://www.cpubenchmark.net/>
- operační paměť musí být min. 256 GB při použití paměťových modulů o minimální kapacitě 32 GB / modul
- výška serveru musí být velikost max 1U

- počet diskových jednotek je 8 s minimální kapacitou 1.2 TB / disková jednotka / SAS / 10K

Záruka (podpora výrobce) na na nově dodaný hardware a software na dobu shodnou s podporou stávajícího hardware a software, min. do 31.10.2019.

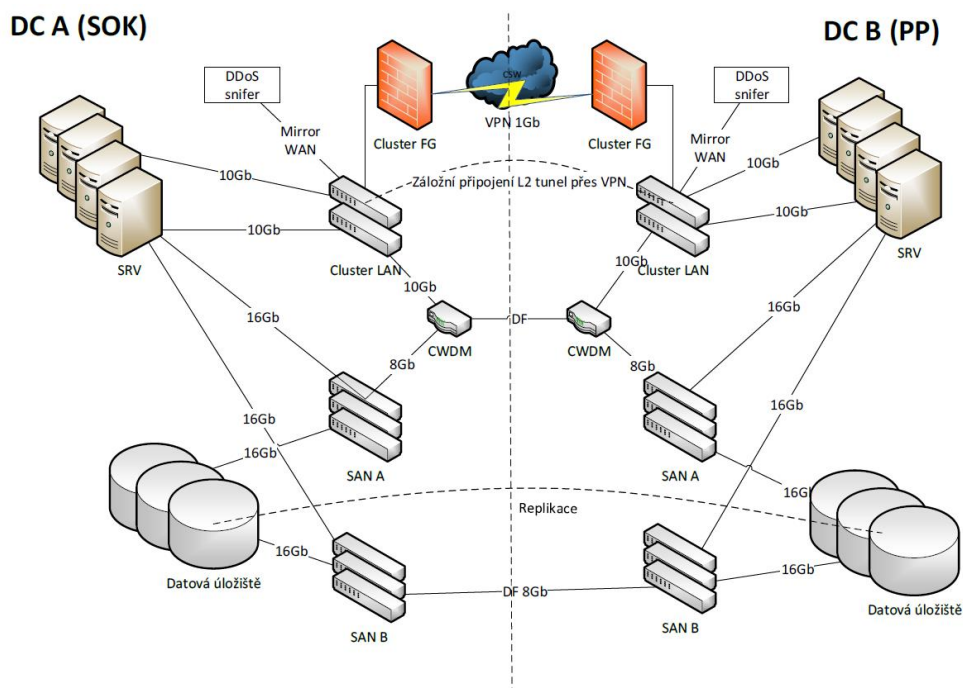
2.4 Rozšíření funkcionality technologie CWDM

Datová centra A a B jsou propojena (obrázek č. 3) nenasvícenými optickými vlákny. K dispozici jsou 2 páry vláken, jedno pro technologii FC (SAN B), druhé pro TCP/IP a FC (SAN A).

Kapacita spoje typu Fibre Channel (FC) je 8 Gbps. Kapacita spoje typu TCP/IP je 10 Gbps. Délka optických kabelů je do 30 km.

Propojení TCP/IP (LAN) mezi datovými centry je zálohováno VPN spojením prostřednictvím sítě CSW MPSV. Propoj, bude mít rychlost 1Gb/s. Záložní propoj L2 je realizován pomocí VPN mezi lokalitami a technologie VXLAN.

Redundance SAN mezi lokalitami je řešena pomocí dvou, po 1ks v každém Datovém centru, CWDM modulátorů Cisco ONS 15216 8-Channel, tak, že na jednom vlákně bude provozována LAN 10GbE a 8Gb FC (SAN A) a na druhém 8Gb FC (SAN B).



Obrázek č. 3 – schéma propojení Datového centra A a Datového centra B

Zadavatel požaduje rozšíření CWDM technologie o 1 modulátor Cisco ONS 15216 8-Channel CWDM Multiplexer/Demultiplexer v každém datovém centru a to z důvodu

nahrazení L2 propoje o kapacitě 1 Gb za 10 Gb spoj, realizovaný prostřednictvím CWDM technologie a stávajících 2 páru optických vláken.

Pro naplnění této kapitoly, uchazeč dodá níže uvedené:

Název položky	počet kusů	Popis položky
15216-FLC-CWDM-8=	2	Edge 8-Ch CWDM Mux/Dmx Module
15216-HD-EXT-PNL=	2	Mechanical Frame - 4 slots - 1 RU
SFP+ SM na frekvenci 1550nm	2	SFP+ modul

Dodavatel je oprávněn nabídnout rovnocenné řešení v souladu s čl. 13 zadávací dokumentace.

Záruka (podpora výrobce) na na nově dodaný hardware a software na dobu shodnou s podporou stávajícího hardware a software, min. do 31.10.2019.

Veškerý dodaný hardware a software musí být nový, nepoužitý, určený pro Zadavatele a nesmí omezit stávající podporu/záruku výrobce zařízení.

2.5 Dodávka hardware a software potřebných pro rozšíření zálohovacího systému datových center

V rámci datových center jsou provozovány 4 páskové knihovny ActiLib Kodiak 6807 s mechanikami typu LTO 6. Vzhledem k navýšení kapacity diskového subsystému datových center je potřebné navýšit kapacitu zálohovacího systému.

2.5.1 Rozšíření páskových knihoven v lokalitě Datového Centra A

Zadavatel vlastní páskové knihovny ActiLib Kodiak 6807 v níže uvedených konfiguracích

Pásková knihovna č. A1 – seriové číslo: DE68101392

- základní modul (80 slotů)
- expanzní modul (80 slotů)
- 2x LTO6 FC mechanika

Zadavatel požaduje dodání veškerých potřebných komponent potřebných pro rozšíření páskové knihovny tak, aby splňovala níže uvedené požadavky

- Navýšení celkového počtu slotů z 160 na 480
- Navýšení celkového počtu páskových mechanik ze 2 na 6
- Nově dodané páskové mechaniky budou standardu LTO7

Pásková knihovna č. A2 – seriové číslo: DE68101395

- základní modul (80 slotů)
- 2x LTO6 FC mechanika

Zadavatel požaduje dodání veškerých potřebných komponent potřebných pro rozšíření páskové o níže uvedené parametry

- Navýšení počtu slotů z 80 na 480
- Navýšení počtu páskových mechanik z 2 na 6
- Nově dodané páskové mechaniky budou standardu LTO7
- Záruka (podpora výrobce) na na nově dodaný hardware a software na dobu shodnou s podporou stávajícího hardware a software, min. do 31.10.2019.

Veškerý dodaný hardware a software musí být nový, nepoužitý, určený pro Zadavatele a nesmí omezit stávající podporu/záruku výrobce zařízení.

2.5.2 Rozšíření páskových knihoven v lokalitě Datového Centra B

Zadavatel vlastní páskové knihovny ActiLib Kodiak 6807 v níže uvedených konfiguracích

Pásková knihovna č. B1 – seriové číslo: DE68101425

- základní modul (80 slotů)
- expanzní modul (80 slotů)
- 2x LTO6 FC mechanika

Zadavatel požaduje dodání veškerých potřebných komponent potřebných pro rozšíření páskové knihovny tak, aby splňovala níže uvedené požadavky

- Navýšení celkového počtu slotů z 160 na 480
- Navýšení celkového počtu páskových mechanik ze 2 na 6
- Nově dodané páskové mechaniky budou standardu LTO7

Pásková knihovna č. B2 – seriové číslo: DE68101432

- základní modul (80 slotů)
- 2x LTO6 FC mechanika

Zadavatel požaduje dodání veškerých potřebných komponent potřebných pro rozšíření páskové o níže uvedené parametry

- Navýšení počtu slotů z 80 na 480
- Navýšení počtu páskových mechanik z 2 na 6
- Nově dodané páskové mechaniky budou standardu LTO7

Rozšíření podpory (maintenance) výrobce:

- na nově dodaný hardware a software do 30.10.2019

Veškerý dodaný hardware a software musí být nový, nepoužitý, určený pro Zadavatele a nesmí omezit stávající podporu/záruku výrobce zařízení.

2.5.3 Dodávka LTO medií

V souvislosti s rozšířením zálohovacího prostředí datových center **Zadavatel požaduje dodání** celkově 1500 kusů přepisovatelných LTO6 médií včetně labelů (popisek s čárovým kódem) a min. 40 kusů čistících pásek a to do dvou lokací:

- 750ks datových a 20ks čistících médií bude dodáno do lokalice Datového centra A, ulice Sokolovská, Praha.
- 750 ks datových a 20ks čistících médií bude dodáno do lokace Datového centra B, ulice Na Poříčním Právu, Praha.

2.5.4 Rozšíření programového vybavení pro zálohování

V rámci datových center A a B je provozován zálohovací software s centrálním managementem od společnosti Acronis y tomto licenčním rozsahu:

- Acronis Backup Advanced for Hyper-V (v 11.5) incl. AAS GESD v počtu 120 kusů
- Acronis Backup Advanced Universal License (v11.5) incl. AAS GESD v počtu 14 kusů

Odstraněno: a tyto licence

Vzhledem k tomu, že produkt Acronis Backup Advanced je licencován na jednotky serverů, odpovídají počty kusů licencí počtu provozovaných serverů v Datovém Centru A a v Datovém centru B.

Odstraněno: HW

Maintenance k programovému vybavení pro zálohování je zajištěna do 31.10.2019.

Odstraněno: 0

Zadavatel dále požaduje dodat licence Acronis Backup Advanced Universal License (poslední verze) incl. AAS GESD v počtu 16 kusů k pokrytí nároků na zálohování nově dodaných serverů v rámci této zakázky.

Podpora výrobce (maintenance) na nově dodané licence musí reflektovat podporu výrobce ke stávajícím licencím.

Dodavatel je oprávněn nabídnout rovnocenné řešení v souladu s čl. 13 zadávací dokumentace, které umožní plnou kompatibilitu dle bodu 2.7 se stávajícím řešením uvedeným výše.

2.6 Dodávka hardware a software potřebných pro rozšíření infrastruktury

Vzhledem k požadavkům na rozšíření výkonosti a kapacity datových center **Zadavatel požaduje dodání**

- datových rozvaděčů
- komponent potřebných pro rozšíření kapacity SAN přepínačů

Odstraněno: LAN a

2.6.1 Rozšíření počtu datových rozvaděčů

V rámci Datového Centra A a B je umístěno celkem 20 datových rozvaděčů, z tohoto počtu polovina připadá na jedno datové centrum.

Zadavatel požaduje dodání:

- 3 kusů nových datových rozvaděčů, které budou dodány do lokace Datového Centra A, ulice Sokolovská, Praha.
- 3 kusů nových datových rozvaděčů, které budou dodány do lokace Datového Centra B, ulice Na Poříčním Právu, Praha.

Každý rozvaděč o rozměrech 42U/600/1200 (výška x šířka x hloubka) bude dodán v konfiguraci obsahující

- 2 páry 19" posuvných vertikálních lišt
- 1 pár bočnic se zámkem
- dveře s pákovým zámkem (uzamykatelné klíčem)
- zadní panel s modulem pro vstup kabelů
- 4 výškově stavitelné nožičky
- zemnicí sady a podružný montážní materiál pro instalaci min. 24ks zařízení
- 4x PDU splňující : 0RU 12xC13 2xC19 1Phase 230V 32A 2P+E.

- automatický switch napájení (ATS)
- optická vana pro napojení min. 24 optických vláken

Každý datový rozvadeč bude plně kompatibilní s nástěnnými, zadními i bočními klimatizačními jednotkami (umožnit proudění vzduchu).

Propojení jednotlivých datových rozvaděčů bude realizováno pomocí vícevláknového optického kabelu od dodavatele TE Connectivity, zakončeno v rámci optické vany daného datového rozvaděče.

Vícevláknový optický kabel a jeho montáž není předmětem tohoto zadávacího řízení.

Veškerý dodaný hardware a software musí být nový, nepoužitý.

Záruka (podpora výrobce) na nově dodaný hardware a software bude min. do 31.10.2019, vyjma pasivních prvků, které budou dodány s 12 měsíční záruční lhůtou.

2.6.2 Rozšíření portů na SAN přepínačích

V Datovém centru A a B jsou provozovány SAN přepínače značky CISCO, typ MDS9148S. Každé datové centrum disponuje 214ks 16 Gb SFP+ portů, které jsou rozloženy v 6 SAN switchích.

Zadavatel požaduje dodání

- 36kusů 16Gb SFP+ portů vč. licence, které budou dodány do lokace Datového Centra A, Sokolovská, Praha
- 36kusů 16Gb SFP+ portů vč. licence, které budou dodány do lokace Datového Centra B, ulice Na Poříčním Právu, Praha.

Veškerý dodaný hardware a software musí být nový, nepoužitý, určený pro Zadavatele a nesmí omezit stávající podporu/záruku výrobce zařízení.

2.7 Požadavky na kompatibilitu

Dodavatel je plně odpovědný za dodání plně kompatibilních komponentů.

Veškeré dodávané komponenty musí být plně kompatibilní s hardware a software, který bude rozšiřován a případna nekompatibilita, která se projeví v průběhu implementace bude řešena plně k tíži dodavatele.

2.8 Činnosti související s dodávkou

Zadavatel požaduje dodání požadovaného hardware a software nejpozději do 60 dnů od podpisu smlouvy a to do lokality a prostorů určených zadavatelem v rámci území Hlavního města Prahy.

Součástí plnění je i fyzické, podrobné a protokolární předání veškerého hardware a software na úrovni jednotlivých komponent.

3 POŽADAVKY NA SOUČINNOST ZADAVATELE

Zadavatel poskytne součinnost v podobě zajištění potřebných pracovníků pro příjemku dodávky.

Zadavatel zajistí prostory pro uložení dodávaných komponent.

4 POUŽITÉ TERMÍNY

Termín	Typ	Význam
AD	Obecné	Active Directory
AJAX	Obecné	Asynchronous Javascript and XML.
AP	Obecné	Agentura práce
API	Informační systémy	Aplikační programový interface
APP	Obecné	Aktivizační pracovní příležitost dle §106 ZoZam
APZ	Obecné	Aktivní Politika Zaměstnanosti
AVMA	Informační technologie	Automatická aktivace virtuálního počítače
<u>BBU</u>	<u>Informační systémy</u>	<u>Záložní bateriová jednotka</u>
BIS	Obecné	Bezpečnostní informační služba
BLOB	Obecné	Binary Large Object
BPMN	Obecné	Business Process Model and Notation
CA	Obecné	Certifikační Autorita
CEDR	Obecné	Centrálním registru dotací provozovaní MFČR
CEF	Obecné	Common Event Format
CIFS	Informační systémy	Common Internet File System
CPU	Obecné	Central Processing Unit (Procesor)
CRL	Informační technologie	Certificate Revocation List - seznam zneplatněných certifikátů.
CSV	Informační technologie	Comma separated value
CÚ	Obecné	Celní úřad
CZ-ISCO	Obecné	Klasifikace zaměstnání dle ČSU
ČR	Obecné	Česká republika
ČSSZ	OVM	Česká správa sociálního zabezpečení
ČSU	OVM	Český statistický úřad (ČSÚ) je ústředním orgánem státní správy České republiky. Byl zřízen dne 8. ledna 1969 zákonem č. 2/1969 Sb., o zřízení ministerstev a jiných ústředních orgánů státní správy.
DB	Informační systémy	Database
DC	Informační technologie	Datové centrum
DCPM	Informační technologie	Data Center Management Portal
DC SOK nebo Datové centrum A	Informační technologie	Datové centrum Sokolovská
Datové centrum B	Informační technologie	Datové centrum lokalita Praha
DDC	Informační technologie	Společně Datové centrum A a Datové centrum B
DHCP	Informační technologie	Správa adresního prostoru IP protokolu
DMS	Informační systémy	Document Management System
DnB	Dávky	Doplatek na bydlení
DNS	Informační technologie	Domain Name Service
DotInfo	Informační systémy	Systém, který umožňuje vyhledávání nad poskytovateli dotací a návratných finančních výpomocí ze státního rozpočtu ČR. Zprostředkovává zobrazení údajů podle zákona č. 171/2012 Sb.
DS	Informační systémy	Datová schránka, resp. informační systém datových schránek
DWDM	Informační systémy	Vlnový multiplex (WDM) představuje v optických sítích technologii, kterou se při přenosu multiplexuje více optických signálů v jednom optickém vlákně s použitím rozdílných vlnových délek (barev) LED nebo laserů. Je tak umožněno rozšířit kapacitu média nebo provést obousměrnou komunikaci na jednom optickém vlákně.
EHP	Obecné	Evropský hospodářský prostor
EKIS	Informační systémy	Ekonomický informační systém

Termin	Typ	Význam
ESB	Informační technologie	Enterprise Service Bus
ESF	Obecné	Evropský sociální fond (ESF) je hlavním finančním nástrojem Evropské unie pro podporu zaměstnanosti v členských státech a také pro prosazování hospodářské a sociální soudržnosti.
ESS	Informační systémy	Elektronická spisová služba
EU	Obecné	Evropská unie
Evidence případů	Informační systémy	Registr obsahující aktualizované informace všech zpracovávaných žádostí, jejich stavu i případných rozhodnutí
Evidence subjektů	Informační systémy	Evidence je součástí Modulu podpůrných a průřezových činností
FIM	Informační technologie	Forefront Identity Management
FO	Obecné	Fyzická osoba
FS	Informační systémy	File system - souborový systém je označení pro způsob organizace dat ve formě souborů (a většinou i adresářů) tak, aby k nim bylo možné snadno přistupovat.
FTP	Informační technologie	File Transfer Protocol
FÚ	OVM	Finanční úřad
GP	Obecné	Grantové projekty
GR ÚP	Obecné	Generální ředitelství úřadu práce
HTTP	Informační technologie	Hypertext Transfer Protocol
HW	Informační technologie	Hardware
CHM	Obecné	Change management
CHPM	Obecné	Chráněné pracovní místo
IAP	Obecné	Individuální akční plán - metoda práce s klienty na úřadech práce při hledání zaměstnání
ICT	Obecné	Informační a komunikační technologie
IdM	Informační systémy	Identity Management
IMAP		Internet Message Access Protocol) internetový protokol pro vzdálený přístup k e-mailové schránce prostřednictvím e-mailového klienta
IPJIS	Informační systémy	Integrace a Provoz Jednotného Informačního Systému (JIS)
IPPD	Obecné	Integrovaná Podpůrná a Provozní Data
IPPR	Obecné	Individuální plán pracovní rehabilitace
IS	Informační systémy	Informační systém
IS SD	Informační systémy	Informační systém sociálních dávek
IS ZAM	Informační systémy	Informační systém Zaměstnanost
ISZR	Informační systémy	Informační systém základních registrů
IT	Informační technologie	Informační technologie
JIP/KAAS	Informační systémy	
JSON	Informační technologie	JavaScript Object Notation
JVM	Informační technologie	Jednotné výplatní místo
KDC	Informační technologie	Kerberos Domen Controller
KI	Obecné	Komunikační technologie
KKOV	Obecné	Klasifikace kódů oborů vzdělání
KoP	Obecné	Kontaktní pracoviště
KrP	Obecné	Krajská pobočka
KÚ	Obecné	Krajský úřad
LAN	Informační technologie	Local Area Network (lokální síť)
LPS	OVM	Lékařská posudková služba
LTO	Informační	Magnetopásková technologie (Linear Tape Open)

Termin	Typ	Význam
	technologie	
MD	Obecné	Jednotka kapacity, která definuje vynaloženou práci jednoho pracovníka za jeden pracovní den
MFČR	OVM	Ministerstvo financí ČR
MK	Obecné	Modrá karta
MMR	OVM	Ministerstvo pro místní rozvoj
MO	OVM	Ministerstvo obrany
MOP	Dávky	Mimořádná okamžitá pomoc
MPSV	OVM	Ministerstvo práce a sociálních věcí
MS	Informační systémy	MicroSoft
MSČR	Obecné	Ministerstvo spravedlnosti ČR
MŠMT	OVM	Ministerstvo školství, mládeže a tělovýchovy
MV	OVM	Ministerstvo vnitra
MVC	Obecné	Model - View - Controller
MZ	Obecné	Monitorovací zpráva
NB	Informační technologie	Notebook
NBD	Obecné	Následující pracovní den
NIP	Obecné	Národní individuální projekty zaměřené na nástroje a opatření APZ
NPP	Obecné	Příspěvek při přechodu na nový podnikatelský program dle §117 ZoZam
NSP	Obecné	Národní soustava povolání
NTP	Informační technologie	Network Time Protocol
ORM	Informační technologie	Object Relationship Mapping
OS	Informační systémy	Operační Systém
OSSZ	Obecné	Okresní správa sociálního zabezpečení
OSVČ	Obecné	Osoba samostatně výdělečně činná
OUO	Obecné	Oprávněná úřední osoba, vystupuje jako uživatel systému.
OVM	OVM	Orgán veřejné moci
OZP	Obecné	Osoba se zdravotním postižením
PC	Informační technologie	Personal Computer - osobní počítač
PIN	Obecné	Personal Identification Number - osobní ověřovací číslo
PkZ	Obecné	Povolání k zaměstnání
PM	Obecné	Project management
PnP	Dávky	Příspěvek na péči
PnŽ	Dávky	Příspěvek na živobytí
PO	Obecné	Právník osoba
PP	Obecné	Na Poříčním Právu
PKI	Informační systémy	Public Key Infrastructure
POP3	Informační systémy	Post Office Protocol) internetový protokol, který se používá pro stahování emailových zpráv
Portál	Informační systémy	Webový portál, který obsahuje veřejnou část a část přístupnou po přihlášení. Slouží k publikování informací veřejnosti a vybraným subjektům a ke vstupu (hlášení, formulářů žádostí, atp.) od externích subjektů (klientů, obcí, zaměstnavatelů atd.) směrem k MPSV a ÚP.
Portálu	Informační systémy	Integrovaný portál MPSV
PP	Obecné	Překlenovací příspěvek dle §114 ZoZam
PpR	Obecné	Podpora při rekvalifikaci
PR	Obecné	Pracovní rehabilitace
PSS	Obecné	Poskytovatel sociálních služeb
PÚhr	Dávky	Příspěvek na úhradu potřeb dítěte
PvN	Obecné	Podpora v nezaměstnanosti
PZ	Obecné	Příspěvek na zapracování dle §116 ZoZam
RAM	Obecné	Random-access memory
REST	Informační technologie	Representational State Transfer
RDC	Informační	Redesignované datové centrum MPSV

Termin	Typ	Význam
	technologie	
RIP	Obecné	Regionální individuální projekty standardní nástroje a opatření APZ na území jednoho nebo více krajů.
RK	Obecné	Rekvalifikační kurz
ROB	Obecné	Registr obyvatel je součástí Systému základních registrů. Eviduje referenční údaje o FO. Jedná se o občany ČR a EU, cizince s povolením pobytu v ČR a cizince, kterým byla na území ČR udělena mezinárodní ochrana formou azylu nebo doplňkové ochrany. Zdrojem dat jsou současné relevantní evidence.
ROS	Obecné	Základní registr osob je součástí Systému základních registrů. Jeho správcem je ČSU. Eviduje právnické osoby a organizační složky právnických osob, podnikající fyzické osoby, podnikající zahraniční osoby a organizační složky zahraničních osob, organizace s mezinárodním prvkem, organizační složky státu a orgány veřejné moci.
RPSS	Obecné	Registr poskytovatelů sociálních služeb
RTr	Obecné	Rejstříku trestů
RUIAN	Obecné	Registr územní identifikace, adres a nemovitostí
ŘO	Obecné	Řídicí orgán
SAN	Informační technologie	Storage area network je dedikovaná (oddělená od LAN, WAN, atd) datová síť
SCCM	Informační systémy	Configuration Management
SCORM	Informační systémy	Shareable Content Object Reference Model (SCORM) je referenční model pro e-learning
SED	Informační systémy	Strukturovaných elektronický dokument
SHA	Informační technologie	Secure hash algorithm
SID	Informační technologie	
SFP	Informační technologie	Rozšiřovací modul pro ethernet zařízení (Small Form-Factor Pluggable)
SLA	Obecné	Service Level Agreement
SMB	Informační technologie	Server Message Block
SOAP	Informační technologie	Simple Object Access Protocol
SoD	Informační systémy	Segregation of Duty
SPO	Obecné	Společně posuzované osoby
SPRSS	Obecné	Střednědobé plánování rozvoje sociálních služeb
SpS	Informační systémy	Spisová služba
SQL	Informační technologie	Structured Query Language
SŘ	Obecné	Správní řízení dle ZSR
SS	Obecné	Sociální služby poskytované PSS
SSL/TLS	Obecné	SSL/TLS protocol
SSO	Informační technologie	Single Sign On
SSP	Obecné	Státní sociální podpora
SUIP	OVM	Státní Úřad inspekce Práce
SÚIP	Obecné	Státní úřad inspekce práce
SÚPM	Obecné	Společensky účelná pracovní místa
SVC	Obecné	Samostatná výdělečná činnost
SW	Informační systémy	Software
UDDI	Informační technologie	Universal Description, Discovery and Integration
UML	Informační technologie	Unified Modeling Language
UoZ	Obecné	Uchazeč o zaměstnání - uchazečem o zaměstnání je fyzická osoba, která požádá o zprostředkování vhodného zaměstnání krajskou pobočku ÚP, v jejímž územním obvodu má bydliště a při splnění zákonem stanovených podmínek je krajskou pobočkou ÚP

Termin	Typ	Význam
		zařazena do evidence uchazečů o zaměstnání.
ÚP	OVM	Úřad práce
ÚP ČR	OVM	Úřad práce České republiky
UPS	Informační technologie	Uninterruptible Power Supply (Source) – „nepřerušitelný zdroj energie!“
Ústav	Obecné	Ústav (zařízení) pro péči o děti nebo mládež ve smyslu ZoSSP
VPM	Obecné	Volné pracovní místo
VPN	Informační technologie	Virtuální privátní síť
VPP	Obecné	Veřejně prospěšné práce
VS	Obecné	Veřejná služba
VS	Informační technologie	Virtuální server
WAN	Informační technologie	Wide Area Network
WDM	Informační technologie	Vlnový multiplex
WF	Obecné	Workflow
WINS	Informační technologie	
WS	Informační technologie	Web Services - Webová Služba.
WSDL	Informační technologie	Web Services Description Language)
WSUS	Informační technologie	Windows Server Update Service
XML	Informační technologie	Extensible Markup Language
XSD	Informační technologie	XML Schema Definition
XSLT	Informační technologie	eXtensible Stylesheet Language Transformations
ZKŘ	Předpis	Předpis č. 255/2012 Sb. Zákon o kontrole (kontrolní řád)
ZDP	Obecné	Zaručená doba provozu
ZMK	Obecné	Zaměstnanecká karta
ZoDP	Předpis	Předpis č. 586/1992 Sb. Zákon České národní rady o daních z příjmů
ZoFK	Předpis	Předpis č. 320/2001 Sb. Zákon o finanční kontrole ve veřejné správě a o změně některých zákonů (zákon o finanční kontrole)
ZoHN	Předpis	Předpis č. 111/2006 Sb. Zákon o pomoci v hmotné nouzi
ZoISVS	Předpis	Předpis č. 365/2000 Sb. Zákon o informačních systémech veřejné správy a o změně některých dalších zákonů
ZoISVSnov	Předpis	Předpis č. 81/2006 Sb. Zákon, kterým se mění zákon č. 365/2000 Sb., o informačních systémech veřejné správy a o změně některých dalších zákonů, ve znění pozdějších předpisů, a další související zákon
ZoOZPNZ	Předpis	Předpis č. 118/2000 Sb. Zákon o ochraně zaměstnanců při platební neschopnosti zaměstnavatele a o změně některých zákonů
ZoPDOZP	Předpis	Předpis č. 329/2011 Sb. Zákon o poskytování dávek osobám se zdravotním postižením a o změně souvisejících zákonů
ZoPř	Předpis	Předpis č. 200/1990 Sb. Zákon České národní rady o přestupcích
ZoSP	Předpis	Předpis č. 634/2004 Sb. Zákon o správních poplatcích
ZoSPOD	Obecné	Předpis č. 359/1999 Sb. Zákon o sociálně-právní ochraně dětí
ZoSS	Předpis	Předpis č. 108/2006 Sb. Zákon o sociálních službách
ZoSSP	Předpis	Předpis č. 117/1995 Sb. Zákon o státní sociální podpoře
ZoZ	Obecné	Zájemce o zaměstnání - Zájemcem o zaměstnání je

Termin	Typ	Význam
		fyzická osoba, která požádá o zprostředkování vhodného zaměstnání krajskou pobočku ÚP, kdekoliv na území ČR a při splnění zákonem stanovených podmínek je krajskou pobočkou ÚP zařazena do evidence zájemců o zaměstnání.
ZoZam	Předpis	Předpis č. 435/2004 Sb. Zákon o zaměstnanosti
ZoŽEM	Předpis	Předpis č. 110/2006 Sb. Zákon o životním a existenčním minimu
ZP	Předpis	Předpis č. 262/2006 Sb. Zákon zákoník práce
ZPD	Obecné	Zaručená provozní doba
ZR	Obecné	Základní registry
ZS	Obecné	Zaměstnavatelský subjekt
ZSŘ	Předpis	Předpis č. 500/2004 Sb. Zákon správní řád
ZZ	Obecné	Zahraniční zaměstnanost
ZZR	Předpis	Předpis č. 111/2009 Sb. Zákon o základních registrech