

**SMLOUVA O POSKYTOVÁNÍ SLUŽEB A ZABEZPEČENÍ INFORMAČNÍ PODPORY ZNALOSTNÍ  
BÁZE DALŠÍHO PROFESNÍHO VZDĚLÁVÁNÍ**

OS/133/2015

**Smluvní strany:**

**Fond dalšího vzdělávání**

Se sídlem : Na Maninách 20, 170 00 Praha 7  
IČO : 00405698  
Za něhož jedná : RNDr. Miroslav Procházka CSc., pověřen řízením  
Bankovní spojení : Komerční banka, a.s.  
č. účtu : 33531641/0100

(dále jen „**Objednatel**“) na straně jedné

- a -

Společnost : **Mathesio, s.r.o.**  
Se sídlem : Soukenická 558/3, 602 00 Brno – Staré Brno  
IČO : 29321824  
DIČ : CZ29321824  
Zastoupená : Ing. et Ing. Vojtěch Mates, jednatel  
Zápis v OR : u Krajského soudu v Brně, spisová značka C 77731  
Korespondenční adresa : Soukenická 558/3, 602 00 Brno – Staré Brno

(dále jen „**Poskytovatel**“) na straně druhé

(Objednatel a Poskytovatel jednotlivě jako „**Smluvní strana**“ a společně jako „**Smluvní strany**“)

uzavřely spolu níže uvedeného dne, měsíce a roku v souladu s ustanovením § 1746 odst. 2 zákona č. 89/2012 Sb., občanského zákoníku, ve znění pozdějších předpisů (dále jen „**Občanský zákoník**“), na základě vzájemného a úplného souhlasu o všech níže uvedených ustanoveních tuto smlouvu o poskytování služeb a zabezpečení informační podpory Znalostní báze dalšího profesního vzdělávání (dále jen „**Smlouva**“).

**Preambule**

- A. Smluvní strany uzavírají tuto Smlouvu v souladu s ustanovením § 82 odst. 2 zákona č. 137/2006 Sb., o veřejných zakázkách, ve znění pozdějších předpisů (dále jen „**ZVZ**“) jako logický krok následující po otevřeném řízení veřejné zakázky s názvem „Zabezpečení informační podpory Znalostní báze dalšího profesního vzdělávání“ (dále jen „**Veřejná zakázka**“ a/nebo „**Zadávací řízení**“), zahájeném dne 17. 12. 2014 dle ZVZ.
- B. Veřejná zakázka je spolufinancována z Operačního programu Lidské zdroje a zaměstnanost (dále jen „**OP LZZ**“), a to konkrétně z projektu „Koordinace profesního vzdělávání jako nástroje služeb zaměstnanosti“, registrační číslo projektu CZ.1.04/2.2.00/11.00017 (dále jen „**Projekt**“). Cílem Projektu je zavést znalostní management do oblasti dalšího profesního vzdělávání a nastavit systematický proces vyhledávání, výběru, koncentrace a prezentace poznatků (znalostí) způsobem, který zvýší odbornou úroveň pracovníků institucí služeb zaměstnanosti v oblasti politiky zaměstnanosti a jejich porozumění věcné problematice.

- C. Podmínky plnění této Smlouvy vychází ze zadávacích podmínek Veřejné zakázky a z nabídky Poskytovatele předložené v rámci Zadávacího řízení (dále jen „nabídka“).

#### I.

##### Předmět Smlouvy

1. Předmětem této Smlouvy je závazek Poskytovatele zajišťovat pro Objednatele komplexní integrovaný celek služeb za účelem zabezpečení a poskytování informační podpory pro Znalostní bázi dalšího profesního vzdělávání Objednatele. Předmětem plnění této Smlouvy je závazek Poskytovatele zajistit (i) jednorázové zavedení nástroje pro management znalostí a podporu týmové spolupráce (dále jen „**Nástroj**“), (ii) služby provozu, údržby a uživatelské podpory Znalostní báze v datovém centru zajištěném Poskytovatelem (dále jen „**Servisní služby**“) a (iii) služby rozvoje (dále jen „**Služby rozvoje**“) tak, jak je podrobně vymezen v Příloze č. 1 Smlouvy (dále souhrnně jen „**Předmět plnění**“ a/nebo „**Plnění**“).
2. Předmětem Smlouvy je dále závazek Objednatele zaplatit Poskytovateli za řádně a včas poskytnuté Plnění cenu stanovenou touto Smlouvou.

#### II.

##### Harmonogram Předmětu plnění

1. Smluvní strany se dohodly na následujících termínech Předmětu plnění:  
T0: Zahájení Předmětu plnění = podpis Smlouvy  
T1: Kompletní analýza včetně funkční, grafické a technické specifikace = T0 + 6 t  
T2: Zavedení funkčního prototypu Znalostní báze dostupný online (včetně evidenčního, uživatelského, globálního a administrátorského modulu) = T0 + 18 t  
T3: Předání kompletní webové aplikace znalostní báze s veškerou dokumentací = T0 + 22 t  
Podrobný Harmonogram Předmětu plnění je obsažen v Příloze č. 4 Smlouvy.
2. Průběžné i finální výstupy musí projít připomínkovým řízením a být schváleny Objednatelem. V případě, že z důvodů hodných zvláštního zřetele na straně Objednatele nebude možné dodržet stanovené termíny v Harmonogramu Předmětu plnění, je Objednatel po dohodě s Poskytovatelem oprávněn termín Plnění posunout na jinou dobu, tzn. dobu zahájení Plnění a průběžné termíny. Termín ukončení Plnění je termín neměnný.
3. Součástí Předmětu plnění je poskytování Servisních služeb a Služeb rozvoje po dobu minimální udržitelnosti projektu vyplývající z podmínek dotačního titulu v souladu s Přílohou č. 1 Smlouvy.

#### III.

##### Místo Předmětu plnění

1. S ohledem na charakter Předmětu plnění je místem plnění Smlouvy Hlavní město Praha, zejména pak sídlo Objednatele a sídlo Poskytovatele.
2. Veškeré písemné výstupy ze své činnosti se zavazuje Poskytovatel předávat v sídle Objednatele, nebude-li v konkrétním případě sjednáno jinak.

#### IV.

##### Předání, převzetí a akceptace

1. Předmět plnění bude předáván Objednateli po jednotlivých částech dle odst. 1 čl. II Smlouvy na základě protokolárního převzetí plnění podepsaného oprávněnými zástupci obou Smluvních stran, tj. formou akceptačního řízení, jehož součástí bude akceptační testování, které Objednatel zahájí do sedmi (7) kalendářních dnů od předání příslušné části Předmětu plnění a Poskytovatel mu poskytne po dobu testování nezbytnou součinnost.

2. Předmětem akceptačního testování bude kontrola souladu dodaného plnění se specifikací uvedenou v Příloze č. 1 Smlouvy a s požadavky na Předmět plnění uvedenými v této Smlouvě. Výsledek akceptačního řízení bude přímo odpovídat výsledku Objednatelem provedeného akceptačního testování Předmětu plnění.
3. Výsledkem akceptačního řízení pak bude v závislosti na míře úspěšnosti akceptace výstupu (akceptačního testování) jeden z následujících závěrů, který bude uveden na akceptačním protokolu vystaveném Objednatelem:
  - a) **Plnění je akceptováno bez výhrad** – V akceptačním řízení bylo ověřeno, že poskytnuté příslušné dílčí plnění zcela odpovídá specifikaci řešení uvedené v Příloze č. 1 Smlouvy, nabídce Poskytovatele a zároveň zcela odpovídá požadavkům Objednatele s prioritou „1“ uvedeným v Příloze č. 1 Smlouvy. V případě výsledku akceptačního řízení dle tohoto písmena je plnění, které bylo předmětem akceptačního řízení považováno za řádné a bezvadně poskytnuté a poskytovateli vzniká právo fakturovat odpovídající cenu za takové plnění v souladu s čl. II. a čl. V Smlouvy.
  - b) **Plnění je akceptováno s výhradami** – V akceptačním řízení bylo ověřeno, že poskytnuté příslušné dílčí plnění je funkční a nebrání zamýšlenému užití, avšak neodpovídá zcela specifikaci řešení uvedené v Příloze č. 1 Smlouvy, nabídce Poskytovatele, nebo nebyly naplněny všechny požadavky Objednatele s prioritou „1“ uvedené v Příloze č. 1 Smlouvy. Nesplněné požadavky či nalezené vady budou uvedeny na akceptačním protokolu. Poskytovatel se zavazuje odstranit vady plnění uvedené v akceptačním protokolu nejpozději do 10 pracovních dnů termínu, nedohodne-li se s Objednatelem jinak. Poskytovateli v tomto případě vzniká právo fakturovat cenu odpovídající té části Plnění, kterou lze považovat za řádné a bezvadně poskytnutou. Na konkrétní výši ceny se Poskytovatel dohodne s Objednatelem. Zbývající část ceny je Poskytovatel oprávněn fakturovat až po odstranění všech vad uvedených v akceptačním protokolu. Odstranění vznesených vad podléhá novému akceptačnímu řízení. Zbývající část plnění bude moci Poskytovatel fakturovat po nové akceptaci bez výhrad té části, na kterou se nová akceptace vztahovala. V případě nedodržení termínu pro odstranění vad, na kterém se Poskytovatel dohodl s Objednatelem, se uplatní sankční podmínky pro prodloužení s termínem odstranění vad.
  - c) **Plnění je neakceptováno a vráceno k přepracování** – V akceptačním řízení bylo zjištěno, že poskytnuté příslušné dílčí plnění není funkční nebo jeho vady brání zamýšlenému užití. Nesplněné požadavky či vady plnění bránící jeho využití budou uvedeny na akceptačním protokolu. Poskytovatel se zavazuje odstranit vady plnění uvedené v akceptačním protokolu nejpozději do 10 pracovních dnů, nedohodne-li se Poskytovatel s Objednatelem na jiném termínu. V případě nedodržení termínu pro odstranění vad, na kterém se Poskytovatel dohodl s Objednatelem, se uplatní sankční podmínky pro prodloužení s termínem odstranění vad. Nedodržení termínu pro odstranění vad bude navíc považováno za podstatné porušení Smlouvy. Na následné předání Předmětu plnění se použijí předcházející ujednání tohoto článku. Jestliže jde o vady, které nelze odstranit a vady či nedodělky jsou takového charakteru, že podstatně ztěžují užívání či dokonce brání užívání plnění, platí, že Objednatel má právo odstoupit od Smlouvy.

## V.

### Cena a platební podmínky

1. Cena za Předmět plnění dle této Smlouvy je stanovena v Příloze č. 5 Smlouvy.
2. Fakturace bude probíhat následujícím způsobem:

Kód	Položka	Termín
A	Kompletní analýza včetně funkční, grafické a technické specifikace	T1
B	Kompletní vývoj znalostní báze dostupné online (včetně všech modulů)	T2
C	Předání kompletní webové aplikace znalostní báze s veškerou dokumentací	T3
D	Servisní služby	Čtvrtletně od T3 včetně
E	Služby rozvoje	Čtvrtletně

3. Úhrada za poskytnutí Servisních služeb bude provedena následně po čtvrtletí, ve kterém byly příslušné Servisní služby poskytnuty, a to na základě akceptačního protokolu podepsaného Objednatelem, jehož přílohou bude měsíční report o provozu služby dle definovaných parametrů SLA dle Přílohy č. 2 a Přílohy č. 6 Smlouvy. V případě



evropský  
sociální  
fond v ČR



EVROPSKÁ UNIE



OPERAČNÍ PROGRAM  
LIDSKÉ ZDROJE  
A ZAMĚSTNANOST

PODPORUJEME  
VAŠI BUDOUCNOST  
[www.esfcr.cz](http://www.esfcr.cz)

poskytování Servisních služeb po dobu kratší, bude uhrazena poměrná část odpovídající skutečné době poskytování Servisních služeb. Cena za Servisní služby v případě neplnění definovaných SLA parametrů bude ve vyhodnocovaném období vypočtena pomocí míry redukce dle Přílohy č. 3 Smlouvy.

- Úhrada za poskytnutí Služby rozvoje bude provedena vždy následně po čtvrtletí, ve kterém byly tyto služby poskytnuty, a to ve výši, která bude odpovídat skutečně odvedené práci Poskytovatele na základě předloženého výkazu provedené práce schváleného Objednatel v rámci akceptačního řízení dle čl. IV Smlouvy.
- Faktura musí obsahovat veškeré náležitosti daňového dokladu podle obecně závazných předpisů a dále musí obsahovat název Veřejné zakázky, název a registrační číslo Projektu. Nedílnou součástí faktury musí být Objednatel odsouhlasený akceptační protokol.
- Doba splatnosti daňového dokladu (faktury) je stanovena na třicet (30) kalendářních dnů ode dne jeho doručení Objednateli. Smluvní strany se výslovně dohodly, že v případě zpoždění vyplacení průběžné části dotace poskytované z Ministerstva práce a sociálních věcí ČR se Objednatel zavazuje neprodleně informovat Poskytovatele o této skutečnosti a tato skutečnost je důvodem k prodloužení lhůty splatnosti faktury o třicet (30) kalendářních dnů. Platba dle dotčené faktury bude vyplacena do pěti (5) pracovních dnů po proplacení průběžné části dotace.
- Platby budou probíhat výhradně v Kč a rovněž veškeré uvedené cenové údaje budou uvedeny v Kč.
- Faktura se pro účely této Smlouvy považuje za uhrazenou okamžikem odepsání fakturované částky z účtu Objednatel ve prospěch účtu Poskytovatele. Námitky proti údajům uvedeným ve faktuře může Objednatel uplatnit do konce lhůty splatnosti s tím, že ji odešle zpět Poskytovateli s uvedením výhrad. Tímto okamžikem se ruší lhůta splatnosti. Od okamžiku doručení opravené faktury běží nová lhůta splatnosti.
- Objednatel nepřipouští zálohové platby.
- Celková cena Předmětu plnění v Příloze č. 5 Smlouvy je uvedena v korunách českých, je nepřekročitelná, nejvýše přípustná a zahrnuje veškeré náklady Poskytovatele na poskytnutí Plnění. Tuto cenu je možné překročit pouze v případě změny (zvýšení, snížení) sazby DPH, a to o částku odpovídající této změně (zvýšení, snížení) sazby DPH.

## VI.

### Práva a povinnosti Smluvních stran

- Poskytovatel se zavazuje poskytovat Předmět plnění svědomitě, s řádnou a odbornou péčí a potřebnými odbornými schopnostmi a znalostmi. Při poskytování Předmětu plnění je Poskytovatel vázán zákony, obecně závaznými právními předpisy a pokyny Objednatel, pokud tyto nejsou v rozporu s těmito normami nebo zájmy Objednatel.
- Smluvní strany se zavazují, že se zdrží jednání, které by mohlo poškodit dobré jméno a zájmy druhé Smluvní strany. Smluvní strany se zavazují úzce spolupracovat, zejména si poskytovat úplné, pravdivé a včasné informace potřebné k řádnému plnění svých závazků, přičemž v případě změny podstatných okolností, které mají nebo mohou mít vliv na poskytování Předmětu plnění dle této Smlouvy, jsou povinny o takové změně informovat druhou Smluvní stranu bezodkladně, nejpozději však do tří (3) pracovních dnů po zjištění takové změny. Výstupy z poskytnutého plnění, které vzniknou v průběhu a v souvislosti s plněním této Smlouvy, se stávají okamžikem jejich předání Objednateli jeho výlučným vlastnictvím. Poskytovatel nesmí poskytnout žádný z těchto výstupů třetí straně bez předchozího písemného souhlasu Objednatel.
- Poskytovatel je povinen při výkonu své činnosti včas písemně upozornit Objednatel na zřejmou nevhodnost jeho pokynů, jejichž následkem může vzniknout škoda nebo nesoulad se zákony nebo obecně závaznými právními předpisy. Pokud Objednatel navzdory tomuto upozornění trvá na svých pokynech, Poskytovatel neodpovídá za jakoukoli škodu způsobenou jeho jednáním na základě takových pokynů Objednatel.
- Poskytovatel bere na vědomí, že pokud řádně a včas neuvědomí Objednatel o jakékoli hrozící či vzniklé škodě a neumožní tak Objednateli, aby učinil kroky k zabránění vzniku škody či k jejímu zmírnění, má Objednatel proti Poskytovateli nárok na náhradu škody, která tím Objednateli vznikla.
- Předmět plnění bude poskytován v režimu „SW jako služba“ (resp. anglický termín „Software as a Service“, běžně nahrazovaný zkratkou SaaS), která bude poskytována na vysoké odborné úrovni, a to osobami z řad zaměstnanců Poskytovatele, popř. fyzickými osobami v jiném poměru k Poskytovateli. Všechny osoby, prostřednictvím nichž

bude Poskytovatel poskytovat Předmět plnění, budou disponovat odpovídajícím vzděláním, odbornou kvalifikací, zkušenostmi, schopnostmi a dovednostmi.

6. Poskytovatel může pro plnění této Smlouvy využít služeb subdodavatele. Za dílčí plnění realizované subdodavatelem odpovídá Poskytovatel, jako by je plnil sám. Jakákoliv změna subdodavatele Poskytovatele oproti skutečnostem uvedeným v nabídce Poskytovatele v Zadávacím řízení je možná pouze z vážných důvodů, za předpokladu souladu se ZVZ a s předchozím písemným souhlasem Objednatele. Pro tuto situaci se přiměřeně použije ustanovení odst. 13 tohoto článku.
7. Poskytovatel se zavazuje zachovávat mlčenlivost o všech skutečnostech, o kterých se dozví v souvislosti s Předmětem plnění. Povinnost mlčenlivosti se obdobně vztahuje i na zaměstnance Poskytovatele.
8. Poskytovatel se zavazuje umožnit osobám oprávněným k výkonu kontroly Projektu, v rámci něhož je Veřejná zakázka hrazena, provést kontrolu dokladů souvisejících s plněním této Smlouvy, a to po dobu danou právními předpisy ČR k jejich archivaci (zákon č. 563/1991 Sb., o účetnictví, ve znění pozdějších předpisů, a zákon č. 235/2004 Sb., o dani z přidané hodnoty, ve znění pozdějších předpisů). Poskytovatel souhlasí s tím, že je podle ustanovení § 2 písm. e) zákona č. 320/2001 Sb., o finanční kontrole ve veřejné správě a o změně některých zákonů (zákon o finanční kontrole), ve znění pozdějších předpisů, osobou povinnou spolupůsobit při výkonu finanční kontroly prováděné v souvislosti s úhradou služeb z veřejných výdajů. Veškerá kontrola bude prováděna po předběžné dohodě s Poskytovatelem.
9. Poskytovatel se zavazuje k povinnosti řádně uchovávat veškerou dokumentaci související s plněním Veřejné zakázky, včetně účetních dokladů, v souladu s článkem 90 Nařízení Rady (ES) č. 1083/2006 minimálně po dobu 10 let od ukončení Projektu (o datu ukončení Projektu bude Poskytovatel Objednatelem písemně informován), a pokud je v českých právních předpisech stanovena lhůta delší než v evropských předpisech, musí být pro úschovu použita delší lhůta.
10. Poskytovatel se zavazuje dodržovat pravidla pro publicitu OP LZZ (více na [www.esfcr.cz](http://www.esfcr.cz)). Veškeré výstupy, umožňuje-li to jejich povaha, budou v souladu s pravidly vizuální identity OP LZZ (viz [www.esfcr.cz](http://www.esfcr.cz)) a Logomanuálem loga Objednatele (více na [fdv.mpsv.cz](http://fdv.mpsv.cz)). Zároveň Objednatel požaduje, aby na dodaném Plnění nebyla uvedena loga Poskytovatele.
11. Objednatel přebírá odpovědnost za škody vzniklé v souvislosti s nesprávným užitím Předmětu plnění nebo s užitím odlišným od původního záměru.
12. Poskytovatel je povinen vyvíjet maximální úsilí, aby byla respektována zásada, podle níž nemají na straně Objednatele vznikat investiční a provozní náklady v souvislosti s plněním této Smlouvy, zejména náklady na pořízení hardware a software či zvýšení počtu zaměstnanců Objednatele. Toto nemá vliv na povinnost Objednatele poskytovat součinnost v rozsahu dle této Smlouvy.
13. Poskytovatel se zavazuje k poskytování Předmětu plnění realizačním týmem v souladu se zadávací dokumentací a nabídkou Poskytovatele. Má-li Poskytovatel v úmyslu změnit složení realizačního týmu pro plnění této Smlouvy, tedy nahradit některého z členů realizačního týmu osobou, která nebyla uvedena v nabídce Poskytovatele, je Poskytovatel povinen písemně sdělit Objednateli, že žádá o změnu v osobách tvořící realizační tým Poskytovatele. Žádost dle předchozí věty musí obsahovat minimálně (i) identifikaci nahrazovaného člena realizačního týmu Poskytovatele, (ii) identifikaci nového člena realizačního týmu Poskytovatele, a (iii) údaje o novém členovi realizačního týmu Poskytovatele, ze kterých bude zřejmé, že disponuje minimálně stejnou kvalifikací jako člen, jehož nahrazuje. Objednatel si vyhrazuje právo písemně odsouhlasit či neodsouhlasit změnu v realizačním týmu Poskytovatele s tím, že se zavazuje takový souhlas bezdůvodně neodepřít. Takovýto souhlas či nesouhlas je Objednatel oprávněn učinit bez zbytečného prodlení po tom, co mu budou ze strany Poskytovatele sděleny údaje dle tohoto odstavce. V případě, že Objednatel bez zbytečného prodlení nesdělí Poskytovateli svůj souhlas či nesouhlas s plněním prostřednictvím nového člena realizačního týmu Poskytovatele, má se za to, že s plněním prostřednictvím nového člena realizačního týmu Poskytovatele souhlasí. V případě jeho odepření, však není Poskytovatel oprávněn pověřit plněním této Smlouvy jinou osobu.

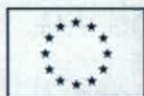
## VII.

### Licenční podmínky

1. Objednatel nepřipouští, aby jej Poskytovatel zatížil jakýmkoliv závazky vyplývajících z licencí vázanými k Předmětu plnění.



evropský  
sociální  
fond v ČR



EVROPSKÁ UNIE



OPERAČNÍ PROGRAM  
LIDSKÉ ZDROJE  
A ZAMĚSTNANOST

PODPORUJEME  
VAŠI BUDOUCNOST  
[www.esfcr.cz](http://www.esfcr.cz)

2. Je povinností Poskytovatele zajistit, že je oprávněn poskytovat všechny SW, které jsou součástí Předmětu plnění na bázi služeb (resp. anglický termín „Software as a Service“, běžně nahrazovaný zkratkou SaaS).
3. Poskytovatel poskytuje Objednateli časově, územně i jinak neomezenou bezplatnou a nevýhradní licenci k užití práv duševního vlastnictví včetně možnosti zcela nebo zčásti poskytnout třetí osobě oprávnění tvořící součást licence. Licence bude Poskytovatelem Objednateli poskytnuta dnem převzetí Předmětu plnění dle čl. IV. této Smlouvy. Odměna za výše uvedená oprávnění (tj. cena licence) je již zahrnuta v ceně plnění dle této Smlouvy.
4. Ujednáním o nevýhradnosti licence není dotčena povinnost Poskytovatele utajovat Důvěrné informace a postupovat v souladu s ochranou osobních údajů.
5. Licence není omezena počtem ani lokalizací externích uživatelů přistupujících k Předmětu plnění prostřednictvím internetu či intranetu, i když tyto nebudou v žádném smluvním vztahu s Objednatelem. Licence není omezena počtem ani lokalizací administrátorů podílejících se na dohledu provozu Předmětu plnění a nastavování parametrů určených pro stanovení provozních podmínek Předmětu plnění, pokud jsou tyto ve smluvním vztahu s Objednatelem.

## VIII.

### Ochrana osobních údajů a důvěrných informací

1. V případě, že při poskytování Předmětu plnění bude docházet ke zpracování osobních údajů, je tato Smlouva zároveň smlouvou o zpracování osobních údajů ve smyslu § 6 zákona č. 101/2000 Sb., o ochraně osobních údajů a o změně některých zákonů, ve znění pozdějších předpisů (dále jen „ZOOÚ“).
2. Poskytovatel je oprávněn zpracovávat osobní údaje pouze za účelem plnění účelu Smlouvy.
3. Poskytovatel je oprávněn zpracovávat osobní údaje v rozsahu nezbytně nutném pro plnění Smlouvy, za tímto účelem je oprávněn osobní údaje zejména ukládat na nosiče informací, upravovat, uchovávat po dobu nezbytnou pro realizaci plnění dle Smlouvy, nejdéle však do okamžiku splnění předmětu Smlouvy, vést řádnou evidenci o těchto datech včetně jejich likvidace, předávat zpracované osobní údaje Objednateli, osobní údaje likvidovat. S osobními údaji je Poskytovatel oprávněn nakládat výhradně pro účely realizace plnění dle Smlouvy a se zachováním všech předpisů o bezpečnosti ochrany osobních údajů a jejich zpracování.
4. Poskytovatel učiní v souladu s platnými právními předpisy dostatečná organizační a technická opatření zabraňující přístupu neoprávněných osob k osobním údajům.
5. Poskytovatel zajistí, aby jeho zaměstnanci i další osoby podílející se na jeho straně na poskytování Předmětu plnění byli v souladu s platnými právními předpisy poučeni o povinnosti mlčenlivosti a o možných následcích pro případ porušení této povinnosti. O splnění této povinnosti je Poskytovatel povinen pořídit písemný záznam.
6. Veškeré skutečnosti obchodní, ekonomické a technické povahy související se Smluvními stranami, které nejsou běžně dostupné v obchodních kruzích a se kterými se Smluvní strany seznámí při realizaci Předmětu plnění nebo v souvislosti se Smlouvou, se považují za důvěrné informace. Za důvěrné informace se pro účely Smlouvy rovněž považují jakékoliv další skutečnosti, které si Smluvní strany v úvodních fázích Projektu jako „důvěrné informace“ vydefinovaly a vzájemně písemně odsouhlasily, ostatní skutečnosti pak Smluvní strany považují za informace, které nemají povahu důvěrných informací.
7. Poskytovatel se zavazuje, že důvěrné informace jiným subjektům nesdělí, nezpřístupní, ani nevyužije pro sebe nebo pro jinou osobu. Zavazuje se zachovat je v přísné tajnosti a sdělit je výlučně těm svým zaměstnancům nebo subdodavatelům, kteří jsou pověřeni plněním Smlouvy a za tímto účelem jsou oprávněni se s těmito informacemi v nezbytném rozsahu seznámit. Poskytovatel se zavazuje zabezpečit, aby i tyto osoby považovaly uvedené informace za důvěrné a zachovávaly o nich mlčenlivost.
8. Povinnost plnit ustanovení tohoto článku Smlouvy se nevztahuje na informace, které:
  - a. mohou být zveřejněny bez porušení Smlouvy,
  - b. byly písemným souhlasem obou Smluvních stran zproštěny těchto omezení,
  - c. jsou známé nebo byly zveřejněny jinak, než následkem porušení povinnosti jedné ze Smluvních stran,
  - d. příjemce je zná dříve, než je sdělí Smluvní strana,



evropský  
sociální  
fond v ČR



EVROPSKÁ UNIE



OPERAČNÍ PROGRAM  
LIDSKÉ ZDROJE  
A ZAMĚSTNANOST

PODPORUJEME  
VAŠI BUDOUCNOST  
www.esfcr.cz

- e. jsou vyžádány soudem, státním zastupitelstvím nebo příslušným správním orgánem na základě zákona, popřípadě, jejichž uveřejnění je stanoveno zákonem,
  - f. Smluvní strana sdělí osobě vázané zákonnou povinností mlčenlivosti (např. advokátovi nebo daňovému poradci) za účelem uplatňování svých práv.
9. Povinnost ochrany osobních údajů a důvěrných informací trvá bez ohledu na ukončení účinnosti či platnosti Smlouvy.
  10. Poskytovatel výslovně prohlašuje, že žádné ustanovení Smlouvy nepodléhá z jeho strany obchodnímu tajemství a souhlasí se zveřejněním smluvních podmínek obsažených ve Smlouvě za podmínek vyplývajících z příslušných právních předpisů, zejména zákona č. 106/1999 Sb., o svobodném přístupu k informacím, ve znění pozdějších předpisů a ustanovení § 147a ZVZ.

## IX.

### Kontaktní osoby a doručování

1. Smluvní strany berou na vědomí, že Poskytovatel se bude při plnění této Smlouvy řídit pokyny kontaktních osob jmenovaných pro jednotlivé části Projektu:

Za Objednatele:	Za Poskytovatele:
Jméno: Mgr. Jitka Matoušková	Jméno: Ing. et Ing. Vojtěch Mates
Tel: 602 745 102	Tel: 777 925 425
E-mail: <a href="mailto:jitka.matouskova@fdv.mpsv.cz">jitka.matouskova@fdv.mpsv.cz</a>	E-mail: <a href="mailto:mates@mathesio.cz">mates@mathesio.cz</a>

2. Smluvní strany jsou oprávněny jednostranně změnit kontaktní osoby uvedené v odst. 1 tohoto článku, jsou však povinny na takovou změnu druhou Smluvní stranu písemně předem upozornit, a to nejméně pět (5) pracovních dní před účinností této změny. Změna kontaktních osob nepředstavuje změnu Smlouvy, která musí být provedena dodatkem ke Smlouvě.
3. Kromě případů výslovně uvedených v této Smlouvě budou veškeré výzvy či oznámení mezi Smluvními stranami v záležitostech smluvních učiněny písemnou formou, v českém jazyce, na adresu příslušné Smluvní strany uvedenou v záhlaví Smlouvy. Pokud v průběhu plnění této Smlouvy dojde ke změně adresy některého z účastníků je povinen tento účastník neprodleně písemně oznámit druhému účastníkovi tuto změnu a to způsobem uvedeným v tomto odstavci. Tato změna nepředstavuje změnu Smlouvy, která musí být provedena dodatkem ke Smlouvě.
4. Nebyl-li Objednatel nebo Poskytovatel na uvedené adrese zastížen, písemnost se prostřednictvím poštovního doručovatele uloží na poštu. Písemnost se považuje za doručenu v souladu s platnou a účinnou právní úpravou právních norem, problematiku doručování upravujících.

## X.

### Poskytování Servisních služeb

1. Specifikace poskytování Servisních služeb a minimální požadavky na řešení případných vad, tj. doby odezvy na hlášení závad dle závažnosti problémů jsou obsaženy v Příloze č. 2 a Příloze č. 6 Smlouvy.

## XI.

### Podmínky poskytování Služeb rozvoje

1. V případě vznesených požadavků ze strany Objednatele se Poskytovatel zavazuje odpracovat dále uvedený počet človekodnů práce (man-days) na realizaci rozvojových požadavků Objednatele na Předmět plnění (Služby rozvoje).
2. Služby rozvoje budou poskytovány na základě procesu řízení změn, který má následující kroky:
  - Identifikace změnového požadavku,
  - Žádost o analýzu a nacenění změnového požadavku,

- Zpracování analýzy a nacenění změnového požadavku,
  - Schválení změnového požadavku,
  - Realizace změnového požadavku,
  - Akceptace výstupu změnového požadavku v souladu s čl. IV. odst. 3 Smlouvy.
3. Analýzu změnového požadavku zpracuje Poskytovatel do tří (3) pracovních dnů od obdržení písemné žádosti Objednatele o analýzu a nacenění změnového požadavku, nebo ve stejném termínu navrhne jiný termín, pokud prokáže vyšší pracnost analýzy.
  4. Součástí analýzy a nacenění změnového požadavku je návrh termínu realizace změnového požadavku, který se Poskytovatel v případě schválení Objednatelem zavazuje dodržet.
  5. Naceněním změnového požadavku se rozumí stanovení počtu člověkodnů, nutných k realizaci změnového požadavku, které budou odečteny ze zbývajících rozsahu rozvoje Předmětu plnění.
  6. Počet člověkodnů je v souladu s nabídkou Poskytovatele stanoven za celou dobu trvání této Smlouvy v Příloze č. 6 Smlouvy. Podrobnější podmínky Služby rozvoje jsou stanoveny v Příloze č. 1 Smlouvy.

## XII.

### Sankce a odpovědnost za škodu

1. Za prodlení Poskytovatele se splněním povinností podle Harmonogramu Předmětu plnění v odst. 1 čl. II Smlouvy je Objednatel oprávněn účtovat smluvní pokutu ve výši 10.000,- Kč za každý i započatý den prodlení.
2. Při nedodržení termínů pro zahájení práce na odstranění vad, termínů pro samotné odstranění vad, analýzu změnových požadavků, realizace změnového požadavku a vyúčtování služeb je Objednatel oprávněn účtovat smluvní pokutu ve výši 2.000,- Kč za každý i započatý den prodlení.
3. V případě porušení povinností uvedených v čl. VIII. a čl. VI. odst. 7 Smlouvy se Poskytovatel zavazuje Objednateli uhradit smluvní pokutu ve výši 100.000,- Kč, a to za každý jednotlivý případ porušení takové povinnosti.
4. Pokud v důsledku porušení povinností Poskytovatele stanovených Smlouvou nebude Objednateli uhrazen finanční podíl z OP LZZ na Projektu, případně bude Objednateli v důsledku porušení smluvních povinností Poskytovatele zkrácena výše této dotace, bude Poskytovatel povinen uhradit Objednateli takto vzniklou škodu (celý podíl z OP LZZ na Projektu, případně zkrácenou výši dotace, která bude vyčíslena Poskytovatelem dotace a písemně sdělena Objednatelem Poskytovateli).
5. Smluvní strany se dohodly, že v případě vzniku nároku Objednatele na více smluvních pokut uložených Poskytovateli podle této Smlouvy se takové pokuty sčítají.
6. Není-li dále stanoveno jinak, zaplacení jakékoliv smluvní pokuty nezbavuje povinnou smluvní stranu povinnosti splnit své závazky a povinnosti dle této Smlouvy.
7. Zaplacením jakékoliv smluvní pokuty není dotčeno právo na náhradu škody v plné výši.
8. Smluvní strany se dohodly, že vůči Objednateli jsou připuštěny pouze zákonné sankce.
9. Smluvní pokuty a nárok na náhradu škody jsou splatné do třiceti (30) kalendářních dnů ode dne, kdy budou Smluvní stranou oprávněnou vůči druhé Smluvní straně uplatněny.
10. V případě prodlení Objednatele s placením faktur, je povinen zaplatit Poskytovateli úrok z prodlení v zákonné výši.
11. Smluvní strany se zavazují k vyvinutí maximálního úsilí k předcházení škodám a k minimalizaci vzniklých škod. Smluvní strany nesou odpovědnost za škodu způsobenou při plnění této Smlouvy v rámci platných právních předpisů a této Smlouvy a případně vzniklou škodu jsou povinny si nahradit. Poskytovatel plně odpovídá za plnění předmětu této Smlouvy rovněž v případě, že příslušnou část plnění poskytuje prostřednictvím třetí osoby, tj. subdodavatele. Nahrazuje se skutečně vzniklá škoda a ušlý zisk.
12. Žádná ze Smluvních stran není odpovědná za škodu nebo prodlení způsobené okolnostmi vylučujícími odpovědnost ve smyslu § 2913 odst. 2 Občanského zákoníku.





13. Smluvní strany se dohodly, že jakoukoliv smluvní pokutu či vzniklou škodu vyjádřitelnou v penězích je Objednatel oprávněn jednostranně započíst formou jednostranného zápočtu proti jakékoliv pohledávce (splatné či nesplatné) Poskytovatele proti Objednateli z titulu úhrady části ceny plnění dle Smlouvy.

### XIII.

#### Doba trvání a odstoupení od Smlouvy

1. Smlouva nabývá platnosti a účinnosti dnem podpisu obou Smluvních stran. Smlouva se uzavírá na dobu určitou, a to do 30. 06. 2020.
2. Účinnost Smlouvy zaniká také:
  - a. uplynutím doby, na kterou byla uzavřena;
  - b. písemnou dohodou Smluvních stran, jejíž nedílnou součástí je i vypořádání vzájemných závazků a pohledávek;
  - c. výpovědí Objednatele bez uvedení důvodu; výpovědní doba činí tři (3) měsíce a začíná běžet prvním dnem měsíce následujícího po měsíci, ve kterém bylo písemné vyhotovení výpovědi prokazatelně doručeno Poskytovateli;
  - d. odstoupením od Smlouvy ze zákonných důvodů (§ 2001 a násl. Občanského zákoníku);
  - e. odstoupením od Smlouvy pro její podstatné porušení dle odst. 3. tohoto článku Smlouvy či z důvodů dle odst. 4. tohoto článku Smlouvy;
  - f. odstoupením ze strany Objednatele, pokud nebude schválena částka ze státního rozpočtu následujícího roku, která je potřebná k úhradě za plnění poskytované podle Smlouvy v následujícím roce. Objednatel prohlašuje, že do třiceti (30) dnů po vyhlášení zákona o státním rozpočtu ve sbírce zákonů oznámí Poskytovateli, pokud nebyla schválena částka ze státního rozpočtu následujícího roku, která je potřebná k úhradě za plnění poskytované dle Smlouvy v následujícím roce. Objednatel je rovněž oprávněn odstoupit od Smlouvy v případě, že schválenou částku ze státního rozpočtu, resp. dotaci, určenou na financování svých závazků ze Smlouvy neobdrží, nebo obdrží dotaci sníženou.
3. Objednatel je oprávněn odstoupit od této Smlouvy v případě jejího podstatného porušení Poskytovatelem. Za toto podstatné porušení se považuje zejména, nikoli však výlučně:
  - a. prodlení s plněním jakékoli povinnosti dle této Smlouvy delší než patnáct (15) kalendářních dnů, pokud Poskytovatel nesjedná nápravu ani do pěti (5) kalendářních dnů od doručení písemného oznámení Objednatele o takovém prodlení se žádostí o jeho nápravu;
  - b. pokud Poskytovatel přestane splňovat v průběhu doby realizace plnění kvalifikační předpoklady stanovené zadávací dokumentací Veřejné zakázky;
  - c. porušení povinnosti ochrany osobních údajů a důvěrných informací dle této Smlouvy, jednání Poskytovatele v rozporu s jakýmkoliv závazným právním předpisem či podstatné porušení pokynů Objednatele.
4. Objednatel je rovněž oprávněn odstoupit od Smlouvy v případě, že:
  - a. vůči majetku Poskytovatele probíhá insolvenční řízení, v němž bylo vydáno rozhodnutí o úpadku, pokud to právní předpisy umožňují;
  - b. insolvenční návrh na Poskytovatele byl zamítnut proto, že majetek Poskytovatele nepostačuje k úhradě nákladů insolvenčního řízení;
  - c. Poskytovatel vstoupí do likvidace.
5. Poskytovatel je oprávněn odstoupit od této Smlouvy v případě jejího podstatného porušení Objednatelem. Za toto podstatné porušení se považuje prodlení Objednatele s úhradou Poskytovatelem řádně vystavené faktury o více než třicet (30) kalendářních dnů po splatnosti, pokud Objednatel nezjedná nápravu ani do deseti (10) kalendářních dnů od doručení písemného oznámení Poskytovatele o takovém prodlení se žádostí o jeho nápravu.
6. Odstoupení od Smlouvy je účinné a Smlouva zaniká s výjimkou ustanovení, která mají podle zákona nebo této smlouvy trvat i po ukončení Smlouvy, dnem doručení písemného oznámení o odstoupení druhé Smluvní straně.
7. Odstoupením od Smlouvy či dohodou o ukončení Smlouvy nejsou dotčena ustanovení týkající se smluvních pokut, náhrady škody, ochrany osobních údajů a důvěrných informací a ustanovení týkající se takových práv a povinností,



evropský  
sociální  
fond v ČR



EVROPSKÁ UNIE



OPERAČNÍ PROGRAM  
LIDSKÉ ZDROJE  
A ZAMĚSTNANOST

PODPORUJEME  
VAŠI BUDOUCNOST  
[www.esfcr.cz](http://www.esfcr.cz)

- z jejichž povahy vyplývá, že mají trvat i po odstoupení či ukončení Smlouvy (zejména povinnost poskytnout peněžité plnění za plnění poskytnutá před účinností odstoupení či dohody).
8. V případě ukončení Smlouvy, Smluvní strany protokolárně provedou inventarizaci veškerých nevypořádaných plnění provedených k datu, kdy byla Smlouva ukončena. Závěrem této inventarizace Smluvní strany odsouhlasí finanční hodnotu doposud nevypořádaného plnění.
  9. V případě ukončení Smlouvy se Poskytovatel zavazuje provést jednorázový export všech dat spravovaných systémem v jazyce DDL a DML (u relevantních dat) ve standardním formátu (MS Excel, CSV, txt, apod.) a předat soubor(y) s exportovanými daty Objednateli nejpozději do sedmi (7) kalendářních dnů ode dne ukončení Smlouvy.
  10. Poskytovatel se zavazuje poskytnout Objednateli v případě ukončení Smlouvy nezbytnou součinnost tak, aby Objednateli nevznikla škoda.
  11. Jakákoliv korespondence, která se bude týkat ukončení Smlouvy nebo upozornění na její porušování bude zasílána doporučenou poštou na adresy:
    - a. Pro Poskytovatele:  
Mathesio, s.r.o., Soukenická 558/3, 602 00 Brno – Staré Brno
    - b. Pro Objednatele:  
Fond dalšího vzdělávání, Na Maninách 20, 170 00 Praha 7, k rukám ředitele Fondu dalšího vzdělávání.

#### XIV.

##### Závěrečná ustanovení

1. Tato Smlouva se řídí právním řádem České republiky, zejména příslušnými ustanoveními Občanského zákoníku. Veškeré spory vzniklé z této Smlouvy nebo v souvislosti s ní, budou řešeny pokud možno nejprve smírně.
2. Smluvní strany se dohodly, že místně příslušným soudem pro řešení případných sporů bude soud příslušný dle místa sídla Objednatele.
3. Nestanoví-li Smlouva jinak, může být tato Smlouva změněna pouze písemně na základě vzájemné dohody Smluvních stran, a to formou písemných vzestupně číslovaných dodatků k této Smlouvě.
4. Pokud by se kterékoliv ustanovení této Smlouvy ukázalo být neplatným z důvodů rozporu s kogentními ustanoveními obecně závazných právních předpisů, pak tato skutečnost nezpůsobí neplatnost této Smlouvy než onoho konkrétního ustanovení, pokud je oddělitelné od ostatního obsahu Smlouvy. Smluvní strany se zavazují takové neplatné ustanovení nahradit dohodou svým obsahem ustanovením nejbližším duchu takového neplatného ustanovení respektující požadavky kogentních ustanovení právních předpisů.
5. Smluvní strany se dohodly, že žádná z nich není oprávněna postoupit svá práva a převést povinnosti vyplývající ze Smlouvy nebo vzniklá v souvislosti s touto Smlouvou třetí straně bez předchozího písemného souhlasu druhé Smluvní strany.
6. S ohledem na povinnosti Smluvních stran uložené jim ustanovením § 147a ZVZ se Poskytovatel rovněž zavazuje:
  - a. předložit Objednateli v průběhu plnění Smlouvy každý rok vždy k 28. únoru písemný seznam subdodavatelů, ve kterém uvede subdodavatele, jimž za plnění subdodávky uhradil více než 10% z celkové částky uhrazené mu na základě Smlouvy za uplynulý kalendářní rok. Má-li subdodavatel uvedený v seznamu formu akciové společnosti, bude přílohou seznamu i seznam vlastníků akcií, jejichž souhrnná jmenovitá hodnota přesahuje 10% základního kapitálu, vyhotovený ve lhůtě devadesáti (90) kalendářních dnů před dnem předložení seznamu subdodavatele. Poskytovatel předkládá seznam subdodavatelů i tehdy, pokud v nabídce uvedl, že nezamýšlí zadat část Veřejné zakázky jinému subjektu;
  - b. předložit Objednateli do šedesáti (60) kalendářních dnů od splnění Smlouvy seznam subdodavatelů, ve kterém uvede subdodavatele, jimž za plnění subdodávky uhradil více než 10% z celkové částky uhrazené mu na základě Smlouvy za celou dobu jejího trvání. Má-li subdodavatel uvedený v seznamu formu akciové společnosti, bude přílohou seznamu i seznam vlastníků akcií, jejichž souhrnná jmenovitá hodnota přesahuje 10% základního kapitálu, vyhotovený ve lhůtě devadesáti (90) kalendářních dnů před dnem předložení seznamu subdodavatelů. Poskytovatel předkládá seznam subdodavatelů i tehdy, pokud v nabídce uvedl, že nezamýšlí zadat část Veřejné zakázky jinému subjektu.



evropský  
sociální  
fond v ČR



EVROPSKÁ UNIE



OPERAČNÍ PROGRAM  
LIDSKÉ ZDROJE  
A ZAMĚŠTNANOST

PODPORUJEME  
VAŠI BUDOUCNOST  
www.esfcr.cz

7. Tato Smlouva je vyhotovena ve čtyřech (4) stejnopisech s platností originálu, z nichž po dvou (2) obdrží každá Smluvní strana.
8. Nedílnou součástí této Smlouvy je:
  - Příloha č. 1 – Specifikace Předmětu plnění
  - Příloha č. 2 – Požadavky na kvalitu SLA (Doby odezvy na hlášení závad dle závažnosti problémů a kvalita SLA)
  - Příloha č. 3 – Hodnocení a sankce při plnění SLA (Dohoda o úrovni poskytování služeb - Service Level Agreement)
  - Příloha č. 4 – Harmonogram předmětu plnění
  - Příloha č. 5 – Tabulka pro stanovení nabídkové ceny Předmětu plnění
  - Příloha č. 6 – Formulář nabídky Poskytovatele
9. Smluvní strany prohlašují, že si Smlouvu pozorně přečetly a souhlasí s jejím obsahem, a že tato nebyla sjednána v tísní, ani za jinak jednostranně nevýhodných podmínek.

V Praze dne ..... 14. 01. 2015 .....

V Brně dne ..... 14. 1. 2015 .....

Za Objednatele:

.....  
RNDr. Miroslav Procházka CSc.  
pověřen řízením

Za Poskytovatele:

.....  
Ing. et Ing. Vojtěch Mates  
jednatel

Příloha č. 1

Specifikace předmětu plnění



evropský  
sociální  
fond v ČR



EVROPSKÁ UNIE



OPERAČNÍ PROGRAM  
LIDSKÉ ZDROJE  
A ZAMĚSTNANOST

PODPORUJEME  
VAŠI BUDOUCNOST  
www.esfcr.cz

Příloha č. 1

# Seznam zkratk

Zkratka	Popis
ESF	Evropský sociální fond
ESF ČR	Evropský sociální fond v České republice
ESFOP	Operační program Evropský sociální fond
ESFOP 2007-2013	Operační program Evropský sociální fond 2007-2013
ESFOP 2014-2020	Operační program Evropský sociální fond 2014-2020
ESFOP 2014-2020 - I	Operační program Evropský sociální fond 2014-2020 - I
ESFOP 2014-2020 - II	Operační program Evropský sociální fond 2014-2020 - II
ESFOP 2014-2020 - III	Operační program Evropský sociální fond 2014-2020 - III
ESFOP 2014-2020 - IV	Operační program Evropský sociální fond 2014-2020 - IV
ESFOP 2014-2020 - V	Operační program Evropský sociální fond 2014-2020 - V
ESFOP 2014-2020 - VI	Operační program Evropský sociální fond 2014-2020 - VI
ESFOP 2014-2020 - VII	Operační program Evropský sociální fond 2014-2020 - VII
ESFOP 2014-2020 - VIII	Operační program Evropský sociální fond 2014-2020 - VIII
ESFOP 2014-2020 - IX	Operační program Evropský sociální fond 2014-2020 - IX
ESFOP 2014-2020 - X	Operační program Evropský sociální fond 2014-2020 - X
ESFOP 2014-2020 - XI	Operační program Evropský sociální fond 2014-2020 - XI
ESFOP 2014-2020 - XII	Operační program Evropský sociální fond 2014-2020 - XII
ESFOP 2014-2020 - XIII	Operační program Evropský sociální fond 2014-2020 - XIII
ESFOP 2014-2020 - XIV	Operační program Evropský sociální fond 2014-2020 - XIV
ESFOP 2014-2020 - XV	Operační program Evropský sociální fond 2014-2020 - XV
ESFOP 2014-2020 - XVI	Operační program Evropský sociální fond 2014-2020 - XVI
ESFOP 2014-2020 - XVII	Operační program Evropský sociální fond 2014-2020 - XVII
ESFOP 2014-2020 - XVIII	Operační program Evropský sociální fond 2014-2020 - XVIII
ESFOP 2014-2020 - XIX	Operační program Evropský sociální fond 2014-2020 - XIX
ESFOP 2014-2020 - XX	Operační program Evropský sociální fond 2014-2020 - XX
ESFOP 2014-2020 - XXI	Operační program Evropský sociální fond 2014-2020 - XXI
ESFOP 2014-2020 - XXII	Operační program Evropský sociální fond 2014-2020 - XXII
ESFOP 2014-2020 - XXIII	Operační program Evropský sociální fond 2014-2020 - XXIII
ESFOP 2014-2020 - XXIV	Operační program Evropský sociální fond 2014-2020 - XXIV
ESFOP 2014-2020 - XXV	Operační program Evropský sociální fond 2014-2020 - XXV
ESFOP 2014-2020 - XXVI	Operační program Evropský sociální fond 2014-2020 - XXVI
ESFOP 2014-2020 - XXVII	Operační program Evropský sociální fond 2014-2020 - XXVII
ESFOP 2014-2020 - XXVIII	Operační program Evropský sociální fond 2014-2020 - XXVIII
ESFOP 2014-2020 - XXIX	Operační program Evropský sociální fond 2014-2020 - XXIX
ESFOP 2014-2020 - XXX	Operační program Evropský sociální fond 2014-2020 - XXX
ESFOP 2014-2020 - XXXI	Operační program Evropský sociální fond 2014-2020 - XXXI
ESFOP 2014-2020 - XXXII	Operační program Evropský sociální fond 2014-2020 - XXXII
ESFOP 2014-2020 - XXXIII	Operační program Evropský sociální fond 2014-2020 - XXXIII
ESFOP 2014-2020 - XXXIV	Operační program Evropský sociální fond 2014-2020 - XXXIV
ESFOP 2014-2020 - XXXV	Operační program Evropský sociální fond 2014-2020 - XXXV
ESFOP 2014-2020 - XXXVI	Operační program Evropský sociální fond 2014-2020 - XXXVI
ESFOP 2014-2020 - XXXVII	Operační program Evropský sociální fond 2014-2020 - XXXVII
ESFOP 2014-2020 - XXXVIII	Operační program Evropský sociální fond 2014-2020 - XXXVIII
ESFOP 2014-2020 - XXXIX	Operační program Evropský sociální fond 2014-2020 - XXXIX
ESFOP 2014-2020 - XL	Operační program Evropský sociální fond 2014-2020 - XL
ESFOP 2014-2020 - XLI	Operační program Evropský sociální fond 2014-2020 - XLI
ESFOP 2014-2020 - XLII	Operační program Evropský sociální fond 2014-2020 - XLII
ESFOP 2014-2020 - XLIII	Operační program Evropský sociální fond 2014-2020 - XLIII
ESFOP 2014-2020 - XLIV	Operační program Evropský sociální fond 2014-2020 - XLIV
ESFOP 2014-2020 - XLV	Operační program Evropský sociální fond 2014-2020 - XLV
ESFOP 2014-2020 - XLVI	Operační program Evropský sociální fond 2014-2020 - XLVI
ESFOP 2014-2020 - XLVII	Operační program Evropský sociální fond 2014-2020 - XLVII
ESFOP 2014-2020 - XLVIII	Operační program Evropský sociální fond 2014-2020 - XLVIII
ESFOP 2014-2020 - XLIX	Operační program Evropský sociální fond 2014-2020 - XLIX
ESFOP 2014-2020 - L	Operační program Evropský sociální fond 2014-2020 - L

## Příloha č. 1

Specifikace předmětu plnění

## Obsah

<b>1. ZÁKLADNÍ POPIS ZNALOSTNÍ BÁZE.....</b>	<b>4</b>
1.1. ZNALOSTNÍ BÁZE JAKO NÁSTROJ ZNALOSTNÍHO MANAGEMENTU .....	4
1.2. ZNALOSTNÍ BÁZE JAKO NÁSTROJ PRO SDÍLENÍ INFORMACÍ MEZI UŽIVATELI .....	5
<b>2. SPECIFIKACE PŘEDMĚTU PLNĚNÍ.....</b>	<b>5</b>
2.1. PŘEDMĚT VEŘEJNÉ ZAKÁZKY .....	5
<b>3. POPIS ZPŮSOBU SPECIFIKACE FUNKČNÍCH POŽADAVKŮ .....</b>	<b>8</b>
<b>4. FUNKČNÍ SPECIFIKACE ZNALOSTNÍ BÁZE .....</b>	<b>9</b>
4.1. SYSTÉM ROLÍ VE ZNALOSTNÍ BÁZI.....	9
4.1.1. Typy rolí.....	9
4.1.2. Atributy rolí .....	10
4.1.3. Hierarchie rolí Znalostní báze.....	12
4.1.4. Proces autorizace .....	13
4.2. EVIDENČNÍ MODUL.....	15
4.2.1. Proces zakládání sekcí.....	17
4.2.2. Proces publikace informací .....	17
4.2.3. Ukázkové použití sekcí z Evidenčního modulu.....	18
4.2.4. Nahrávání multimediálního obsahu.....	20
4.3. TRŽIŠTĚ.....	20
4.3.1. Komunikační mapa „Tržiště“ .....	21
4.4. PORADNA.....	22
4.4.1. Komunikační mapa „Poradna“ .....	23
4.5. UŽIVATELSKÉ PROFILY .....	24
4.5.1. Uživatelský profil Správce obsahu ZB.....	25
4.5.2. Bibliografie.....	26
4.6. GLOBÁLNÍ FUNKCE ZNALOSTNÍ BÁZE .....	26
4.6.1. Statistiky provozu Znalostní báze.....	26
4.6.2. Metadata/Klíčová slova a vyhledávání.....	26
4.6.3. Archivace.....	27
4.6.4. Newsletter.....	27
4.6.5. Hodnocení obsahu a osob .....	28
4.6.6. Helpdesk.....	28
4.6.7. FAQ.....	28
4.6.8. O týmu.....	28
4.6.9. Export kontaktů.....	28

## Seznam zkratek

Zkratka	Popis
MD	man-day – 8 hodin práce člověka.
FDV	Fond dalšího vzdělávání.
DPV	Další profesní vzdělávání.
ZB	Znalostní báze.
RSS	Rich Site Summary - XML formátů určených pro čtení novinek na webových stránkách.
SaaS	Software as a Service - model nasazení softwaru, kdy dochází k hostování aplikace provozovatelem služby.
WFs	Wireframes, drátěný model / skica webu způsob vizualizace rozložení webu a ovládacích prvků.
GUI	Graphical User Interface – grafické uživatelské rozhraní.
DC	Datové centrum.
WYSIWYG	„What you see is what you get“ - způsob editace dokumentů v počítači, při kterém je verze zobrazená na obrazovce vzhledově totožná s výslednou verzí dokumentu.
LGS	Layout Grid Systems – systém pravidel pro univerzálnost zobrazování obsahu webu.

# 1. Základní popis Znalostní báze

Znalostní báze se stane odrazovým můstkem pro všechny, kteří hledají informace o dalším vzdělávání. Nově přichozím uživatelům bude dávat globální vhled do problematiky dalšího profesního vzdělávání. Tato ambice bude realizována právě pomocí Znalostní báze, která se stane nástrojem pro sdílení a vyhledávání informací v tématech dotýkajících se oblasti dalšího vzdělávání. Druhým posláním Znalostní báze je propojení aktérů v oblasti dalšího vzdělávání. Jednou z nejdůležitějších úloh Znalostní báze je propagace a ukotvení Fondu dalšího vzdělávání v komunitě aktérů zabývajících se problematikou dalšího vzdělávání jako zastřešující expertní organizace.

Samotná Znalostní báze bude mít 2 hlavní rozdělení:

- Informační portál sdružující informace o dalším vzdělávání (např. informační portály a instituce, legislativu, publikace, novinky v oblasti DPV a konané akce). Tato část bude přístupná všem veřejně a bez registrace
- Nástroj podpory sdílení informací z oblasti DPV, který bude sloužit registrovaným odborníkům z oblasti. Umožní vzájemnou spolupráci, hodnocení a možnost položení dotazu.

Samotná ZB by měla být aktivním webovým portálem, který bude motivovat účastníky nejen k vyhledávání informací ale i jejich vkládání a vytváření, tak aby sami uživatelé přispívali rozvoji a aktuálnosti ZB.

## 1.1. Znalostní báze jako nástroj znalostního managementu

Uchazeč poskytne Zadavateli přehledný interaktivní nástroj, který umožní jeho uživatelům registraci do systému, vkládání, třídění, sdílení, komentování a vyhledávání informací z oblasti dalšího profesního vzdělávání. Nástroj by měl svým zaměřením směřovat k obvyklým nástrojům znalostního managementu. Jedním ze základních třídění obsahu bude klasifikace a identifikace dle různých klíčových slov, které budou atributem převážné většiny generovaného obsahu. Ten bude poměrně různorodý: od obyčejných textových příspěvků, komentářů a vložených dokumentů po multimediální soubory, formuláře a tabulky. Systém bude kromě importů souboru podporovat i jejich export.

Při práci se Znalostní bází bude uživatel schopen vyhledané informace exportovat do formátů MS Office (xls a.xlsx) a příslušné OpenOffice formáty, dále do csv, pdf. V rámci třídění systém bude samostatně aktivně vyhledávat klíčové pojmy ve vloženém obsahu i ve vložených dokumentech a bude je zařizovat do logických kategorií. Rámec Znalostní báze umožní mj. vytváření layout a definici evidovaných informací, jejich struktur a vizualizaci.

Znalostní báze bude rovněž podporovat různé uživatelské úrovně, díky nimž bude možné škálovat přístupy jednotlivých uživatelů k informacím. Nejvyšší úroveň členění uživatelských přístupů bude spočívat v rozdělení na registrované a neregistrované uživatele. V rámci registrovaných uživatelů umožní systém definovat různé uživatelské role a oprávnění, která budou definovatelná a spravována z administrátorského rozhraní Správce Znalostní báze.

Znalostní báze bude v sobě rovněž obsahovat logovací systém pro monitoring a zaznamenávání veškerých událostí v rámci Znalostní báze za účelem analýz aktivit a pohybu (chování) uživatelů včetně IP adres (kvůli případným řešením problémů či bezpečnostních incidentů), celkového provozu

a generované zátěže, na technické řešení. Přístup k takovým datům bude mít pouze Správce obsahu ZB, který bude moci data ze systému exportovat za účelem další analýzy.

## 1.2. Znalostní báze jako nástroj pro sdílení informací mezi uživateli

Po registraci budou uživatelé Znalostní báze mít možnost vybudovat si vlastní profil s tím, že některé informace budou moci automaticky převzít z okolních systémů, v nichž již mají své profily (př. LinkedIn).

V rámci interakce mezi uživateli Znalostní báze vzniknou moduly podporující týmové nebo otevřené diskuze, inzertní prostor, indexování vložených informací a přiřazování klíčových slov k jednotlivým příspěvkům, jak v rámci sekcí a objektů, tak v rámci diskuzí.

## 2. Specifikace předmětu plnění

K veřejné zakázce na služby zadávané ve zjednodušeném podlimitním zadávacím řízení dle § 38 zákona č. 137/2006 Sb., o veřejných zakázkách, ve znění pozdějších předpisů (dále jen „zákon“) s názvem:

**„Zabezpečení informační podpory Znalostní bázi DPV“**

(dále též „veřejná zakázka“)

### 2.1. Předmět veřejné zakázky

Předmětem plnění veřejné zakázky je zabezpečení a poskytování informační podpory pro Znalostní bázi dalšího profesního vzdělávání (dále jen „Znalostní báze DPV“, „Znalostní báze“ nebo „ZB“). Znalostní báze se stane nástrojem pro management znalostí a podporu týmové spolupráce, který bude poskytován formou služby (SaaS) pro projekt Koordinace profesního vzdělávání jako nástroje služeb zaměstnanosti, registrační číslo: CZ.1.04/2.2.00/11.00017 (dále také jen „Projekt“) financovaného z ESF a státního rozpočtu, resp. Operačního programu Lidské zdroje a zaměstnanost. Služba v sobě zahrnuje poskytování webové aplikace, její rozvoj a optimalizaci dle potřeb Zadavatele, kompletní zajištění provozu na technických prostředcích Uchazeče, uživatelské podpory, dohledu a relevantní dokumentace po dobu trvání projektu, tj. do 30. 6. 2015, a po dobu 5 let po skončení projektu, tj. od 1. 7. 2015 do 30. 6. 2020. Předpokládaný počet uživatelů je v řádech od několika stovek až po několik tisíc.

V rámci plnění veřejné zakázky Uchazeč zajistí:

- A. Jednorázové zavedení nástroje pro management znalostí a podporu týmové spolupráce (dále jen Znalostní báze) dle uvedené specifikace včetně:
  - i. Uchazeč zajistí realizační tým se zastoupením minimálně následujících rolí: projektový manažer, vedoucí analytik/konzultant, vedoucí tester, vedoucí architekt, vedoucí grafik, vedoucí programátor.
  - ii. Provedení detailní business analýzy požadavků Zadavatele veřejné zakázky.
  - iii. Provedení funkční specifikace obsahující minimálně:
    - Seznam požadavků evidující: označení, typ, popis, datum, stav a prioritu.



- Detailní popis jednotlivých UC (diagramy, scénáře – minimálně dle šablony dodané Zadavatelem).
  - Rozpis základních rolí a jejich oprávnění.
  - Popis statické struktury (závislosti, komponenty, rozhraní).
  - Chování systému (komponenty).
  - Logické datové modely ZB.
  - Obsah a kvalita dokumentu musí odpovídat alespoň UML V2.4.1 dle ISO 19505-1:2012 a 19505-2:2012.
- iv. Provedení grafické specifikace, se snahou o konzistentní design i rozvržení celé webové aplikace, usnadňující uživatelskou orientaci. Specifikace bude obsahovat minimálně:
- Vizi systému.
  - Požadavky Zadavatele.
  - Navrhované možnosti Dodavatele.
  - Alespoň 3 grafické návrhy Dodavatele obsahující:
    - úvodní stránku webové aplikace,
    - stránku profilu,
    - návrh sekcí.
  - Definované styly písma (velikost, font).
  - Použité barvy (RGB, CMYK).
  - CSS styly.
- v. Provedení technické specifikace obsahující kompletní informace, které jsou nutné pro servis a vytvoření webové aplikace ZB. Dokument bude obsahovat minimálně:
- Systémovou architekturu a infrastrukturu.
  - Datový model.
  - Sekvenční diagram.
  - Systémová rozhraní.
  - Nefunkční požadavky.
  - Integrovaní požadavky.
  - Bezpečnostní požadavky.
  - Detailní popis systému jako celku.
  - Obsah a kvalita dokumentu musí odpovídat alespoň UML V2.4.1 dle ISO 19505-1:2012 a 19505-2:2012.
- vi. Zpracování metodiky správy informací ve Znalostní bázi dalšího profesního vzdělávání. Obsah bude upřesněn při analýze se zadavatelem. Tato metodika bude akceptována po úspěšné oponentůře dvou oponentů, zvolených zadavatelem.
- vii. Zavedení služby dle definovaných požadavků.
- Služba bude dodávána iterativně, po jednotlivých částech skládajících se ze všech modulů.
  - Jednotlivé části budou specifikovány během analýzy s Dodavatelem.
  - Služba bude obsahovat minimálně následující moduly:
    - Uživatelský modul.
    - Evidenční modul.
    - Globální modul.
    - Administrační modul.
- viii. Zavedení služby v plném rozsahu.
- ix. Vytvoření testovacích dat, které budou odsouhlasené Zadavatelem.

- x. Vytvoření online prostředí pro testování, které bude sloužit jako testovací rozhraní pro testování ze strany Zadavatele.
- xi. Součinnost v průběhu testování (akceptační) Znalostní báze ze strany Zadavatele včetně průběžného opravování chyb a zapracovávání připomínek k funkčnosti ZB ve lhůtách specifikovaných Smlouvou.
- xii. Vytvoření kompletních testovacích scénářů, minimálně dle šablon dodaných Zadavatelem. Scénáře budou vytvořeny minimálně pro:
- Testování funkcionalit.
  - Integrační testování.
  - Akceptační testování.
- xiii. Spuštění provozu Znalostní báze v plném rozsahu včetně všech požadovaných funkcionalit a konfigurace, vymezené v dalších částech tohoto dokumentu a v rámci detailní analýzy Uchazeče se Zadavatelem.
- xiv. Zaškolení osob Zadavatele, kteří se stanou správci obsahu Znalostní báze a interními školiteli. Počet takto zaškolených osob bude v řádu jednotek.
- xv. Zpracování dokumentace v českém jazyce:
- Administrátorská dokumentace obsahující minimálně:
    - Pravidla a principy administrace přístupových oprávnění a datových kompetencí.
    - Popis pravidel autentizace a autorizace uživatelů.
    - Popis opatření k ochraně osobních údajů.
    - Bezpečnostní prvky a koncepce přístupu uživatelů k citlivým datům.
  - Uživatelská dokumentace obsahující minimálně:
    - Kontextovou nápovědu při práci v grafickém rozhraní Znalostní báze.
    - Kontextově řešený systém chybových hlášek – v případě chyby Znalostní báze upozorní uživatele na to, co dělá špatně a zobrazí mu informaci o správném dalším postupu.
    - Online uživatelskou příručku v aktuální verzi dostupnou všem registrovaným uživatelům.
- B. Služby provozu, údržby a uživatelské podpory Znalostní báze v datovém centru zajištěném Uchazečem:
- i. Monitoring dostupnosti Znalostní báze včetně sledování, analýzy a vyhodnocování kritických parametrů za účelem minimalizace výpadků zapříčiněných chybami nebo nedostatečnou výkonností infrastruktury. Nastaveno dle finální podoby konceptu statistik a analýz ZB.
- ii. Uchazeč zajistí po dobu životnosti ZB odpovídající kapacitu datového prostoru.
- iii. Zajištění plnění specifikovaných parametrů v rámci SLA.
- iv. Zajištění pravidelných aktualizací veškeré dokumentace související se Znalostní bází v návaznosti na prováděné změny a úpravy v předmětu plnění. Takto aktualizované dokumenty budou Zadavateli zpřístupňovány skrze Znalostní bází.
- v. Zajištění a správa internetové domény specifikované Zadavatelem pro Znalostní bází. Vlastníkem domény je Zadavatel.
- vi. Zajištění dostatečné ochrany ukládaných dat a osobních údajů, zejména pak ochranu proti neoprávněným přístupům, proti únikům. Uchazeč zabezpečí data proti zneužití, ztrátě a

poškození a bude s osobními údaji nakládat v rozsahu a souladu se Zákonem 101/2000Sb., o ochraně osobních údajů.

C. Služby rozvoje:

- i. Zajištění úprav řešení Znalostní báze dle potřeb Zadavatele po dobu trvání projektu v rozsahu 50 MD na základě dílčích objednávek Zadavatele. (Jedním MD se rozumí práce jednoho pracovníka (analytik, vývojář, tester, grafik apod.) Uchazeče po dobu 8 pracovních hodin.)
- ii. Ocenění pracnosti modelových typů rozšiřování funkčnosti Znalostní báze v detailním rozpadu činností a MD (počet MD a typ lidského zdroje: analytik, vývojář, tester, grafik apod.)
- iii. Stanovení jedné průměrné sazby za MD výše specifikovaných typů lidských zdrojů, sloužící k ocenění pracnosti případných modifikací, a garance zachování stejné výše této průměrné sazby MD po celou dobu poskytování služby.
- iv. Vypracování návrhu a provedení grafického redesignu webové aplikace ZB na základě žádosti Zadavatele. Redesign se týká pouze změny grafického rozhraní systému, není plánováno přidávat či ubírat funkční prvky, maximální změnou, dotýkající se funkčnosti, bude změna layout ovládacích prvků. Pro grafický redesign je vyhrazeno maximálně 10 MD z 50.

Všechny poskytované služby musí splňovat parametry definované Smlouvou.

Uchazeč kromě běžných součástí uvede v nabídce čestné prohlášení, že se nepodílel na přípravě nebo zadávání této veřejné zakázky nebo se nepodílel na zpracování žádosti o finanční podporu. Dále pak v nabídce budou uvedeny reference na již existující a užívané řešení Uchazeče. Uchazeč je povinen respektovat v designu ZB firemní identitu Zadavatele.

### 3. Popis způsobu specifikace funkčních požadavků

Dále uvedená specifikace funkčních požadavků bude obsahovat obecný popis užití, konkrétní příklady užití a specifikaci očekávaných funkcí potažmo funkcionalit. Požadavky na očekávané funkcionality budou sumarizovány v tabulkách, kde bude uveden stručný popis požadované funkčnosti a priorita naplnění, která nabývá hodnot „1“, „2“ a „3“.

Zadavatel požaduje, aby plnění nabídnuté Uchazečem zajišťovalo funkčnosti definované v obecném popisu a zároveň splňovalo všechny požadavky označené prioritou „1“. Neplnění jakéhokoliv požadavku s uvedenou prioritou „1“, bude považováno za nesplnění zadávacích podmínek a povede k vyloučení nabídky Uchazeče.

Požadavky s uvedenou prioritou „2“ a „3“ jsou předmětem hodnocení nabídky. Vyjádření Uchazeče ke splnění požadavků bude uvedeno do tabulek níže, vždy do sloupce „Návrh uchazeče“, a to formou vpisku ANO/NE.

Struktura tabulky je naznačena níže. Souhrnný přehled je uveden na konci tohoto dokumentu.

Číslo	Požadavek	Priorita	Stanovisko uchazeče

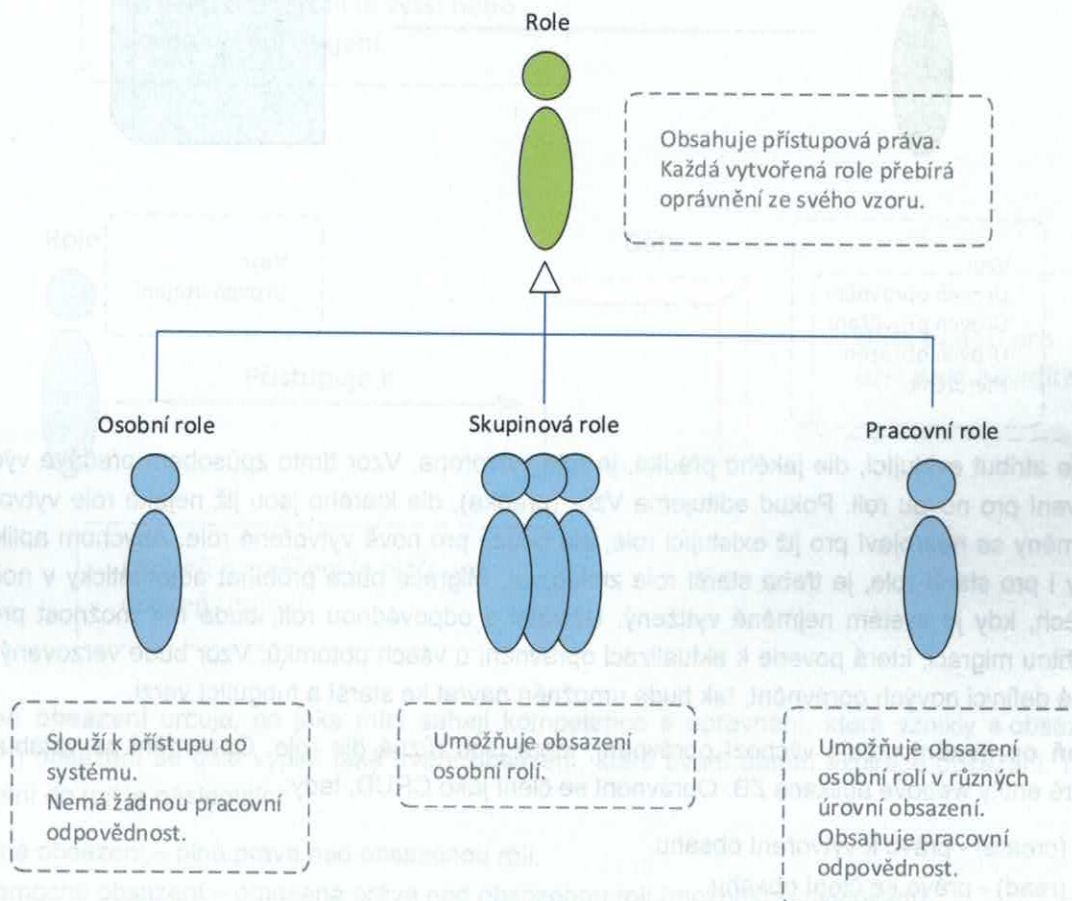
## 4. Funkční specifikace Znalostní báze

Struktura funkční specifikace Znalostní báze bude rozdělena do čtyř hlavních částí. V první části je popis systému rolí, ve druhé části je popis evidenčního modulu, který se stane základem prezentace Znalostní báze jako informačního portálu. Obsahem třetí části je definice uživatelských profilů a funkcí s nimi spjatých. Poslední části funkční specifikace ZB bude vymezení globálních funkcionalit dostupujících celou Znalostní bází.

### 4.1. Systém rolí ve Znalostní bázi

#### 4.1.1. Typy rolí

Rozdělení rolí ve Znalostní bázi ilustruje obrázek níže.



Role ve znalostní bázi se dělí na tři části, osobní role, skupinová role a pracovní role.

**Osobní role** slouží k přístupu do systému, pro zjednodušení si ji můžeme představit jako uživatelský účet. Osobní role nemůže mít již ze své podstaty žádnou pracovní odpovědnost. Tato role slouží

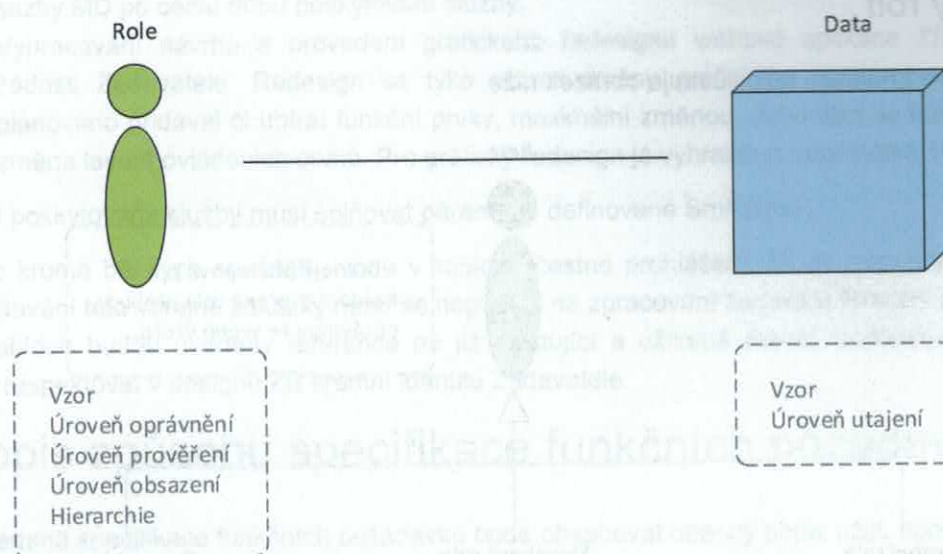
pouze k definování oprávnění a přístupu do systému. Pomocí osobní role také obsazujeme uživatele do skupinových či pracovních rolí.

**Skupinová role** slouží ke sdružování osobních rolí do skupin. Skupinové roli můžeme definovat oprávnění přístupu do systému.

**Pracovní role** umožňuje obsazení běžnou osobní rolí. V případě, že je do pracovní role obsazena role osobní, získává pracovní role práva a odpovědnost za specifikované entity systému. Nad pracovní rolí lze také vydefinovat jiná explicitní oprávnění k různým entitám systému.

#### 4.1.2. Atributy rolí

Obrázek níže ilustruje základní atributy Role.



**Vzor** je atribut evidující, dle jakého předka, je role vytvořena. Vzor tímto způsobem předává výchozí nastavení pro novou roli. Pokud editujeme Vzor (předka), dle kterého jsou již nějaké role vytvořeny, tyto změny se neprojeví pro již existující role, ale pouze pro nově vytvořené role. Abychom aplikovali změny i pro starší role, je třeba starší role zmigrovat. Migrace bude probíhat automaticky v nočních hodinách, kdy je systém nejméně vytížený. Uživatel s odpovědnou rolí, bude mít možnost provést okamžitou migraci, která povede k aktualizaci oprávnění u všech potomků. Vzor bude verzovaný a při chybné definici nových oprávnění, tak bude umožněn návrat ke starší a fungující verzi.

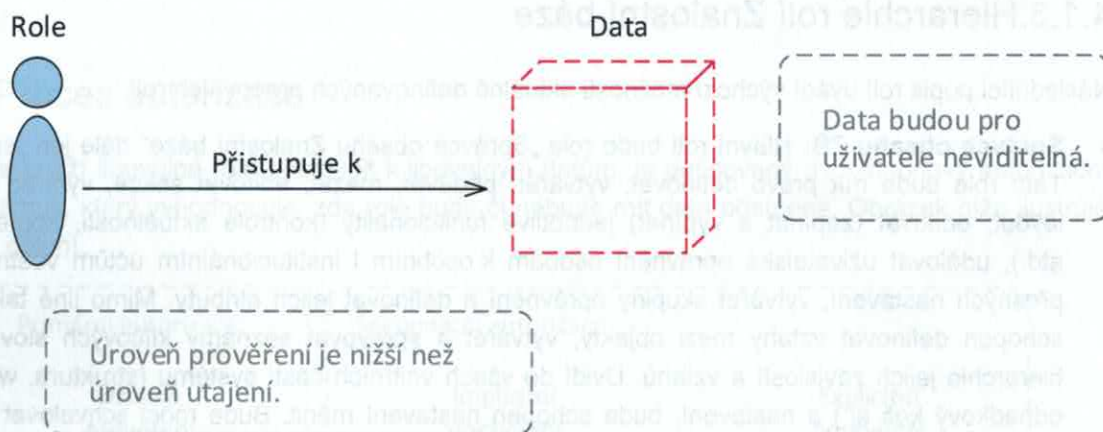
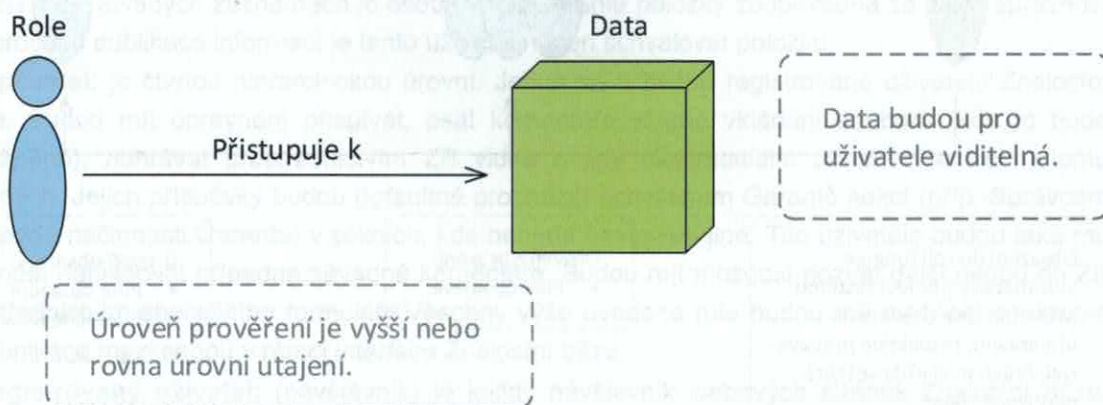
**Úroveň oprávnění** určuje výchozí oprávnění, která jsou různá dle role. Oprávnění se vztahují, na veškeré entity webové aplikace ZB. Oprávnění se člení jako CRUD, tedy:

- C (create) - právo k vytvoření obsahu.
- R (read) - právo ke čtení obsahu.
- U (update) - právo k úpravě obsahu.
- D (delete) - právo ke smazání obsahu.

**Úroveň prověření** je hodnota, která udává v jaké míře je roli zobrazen obsah. Úrovně jsou následující:

- Žádné prověření.
- Základní prověření.
- Pokročilé prověření
- Nejvyšší prověření

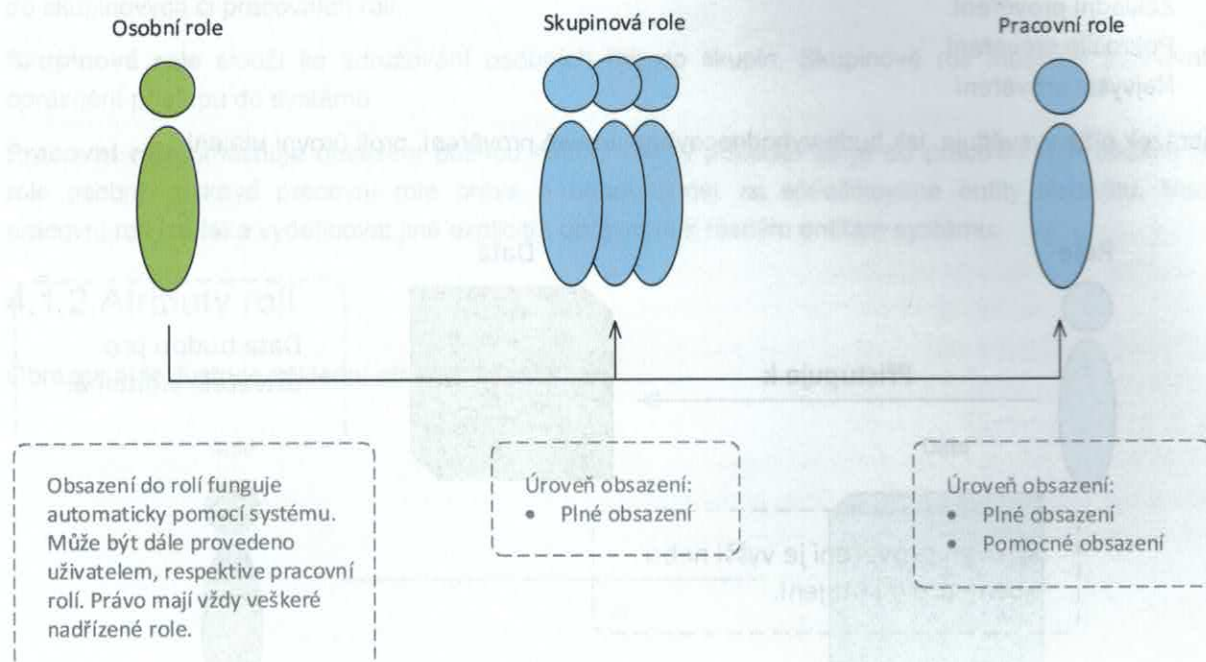
Obrázek níže vysvětluje, jak bude vyhodnocována úroveň prověření, proti úrovni utajení.



**Úroveň obsazení** určuje, do jaké míry sahají kompetence a oprávnění, které vznikly s obsazením role. Při obsazení se dále vyplní také trvání obsazení, které uvádí datum expirace obsazení. Dělení obsazení do rolí je následující:

- Plné obsazení – plná práva nad obsazenou rolí.
- Pomocné obsazení – omezená práva nad obsazenou rolí (možnost schvalování).

Obrázek níže ilustruje, kdy je možné použít určitou úroveň obsazení.



**Hierarchie** eviduje nadřizené a podřizené role.

### 4.1.3. Hierarchie rolí Znalostní báze

Následující popis rolí uvádí výchozí možnosti aktuálně definovaných pracovních rolí.

- **Správce obsahu ZB:** Hlavní rolí bude role „Správce obsahu Znalostní báze“ dále jen „správce“. Tato role bude mít právo definovat, vytvářet, přidávat, mazat, editovat sekce, vybírat a měnit layout, editovat (zapínat a vypínat) jednotlivé funkcionality (kontrola aktuálnosti, komentování atd.), udělovat uživatelská oprávnění osobám k osobním i institucionálním účtům včetně jejich přesných nastavení, vytvářet skupiny oprávnění a definovat jejich atributy. Mimo jiné také bude schopen definovat vztahy mezi objekty, vytvářet a spravovat seznamy klíčových slov včetně hierarchie jejich závislostí a vztahů. Uvidí do všech vnitřních částí systému (struktura, workflow, odpadkový koš aj.) a nastavení, bude schopen nastavení měnit. Bude moci schvalovat v rámci workflow ověřování (schvalování) nových příspěvků, uvidí schvalovací fronty jednotlivých Garantů sekcí (viz níže). Tzn., bude mít plnou kontrolu nad všemi částmi ZB, u kterých takový přístup z interfacové části připadá v úvahu. Bude mít také kompletní přístup k logovacímu systému ZB za účelem zpracování rozličných statistik využívání systému a zátěže na systém. Správce obsahu ZB bude rovněž mít možnost vytvářet, aktivovat a deaktivovat uživatelské účty.
- **Garant sekce:** bude druhá role v celkové hierarchii. Tyto role bude zakládat správce a přidělovat tak oprávnění. Role bude mít na starosti celkový obsah jednotlivých sekcí, takže bude mít plná práva s ním nakládat. Bude moci vytvářet, upravovat, mazat položky a objekty v rámci sekcí, včetně případných příspěvků jiných uživatelů (moderování), pokud taková funkcionality bude v dané sekci vybrána. Volit funkcionality v rámci své sekce bude moci také (zapnout/vypnout možnost komentovat, možnost vkládat soubory aj.) Bude moci přidělovat uživatelská oprávnění Garantům položek a příspěvateľům (viz níže). Bude také muset schvalovat nové příspěvky jiných

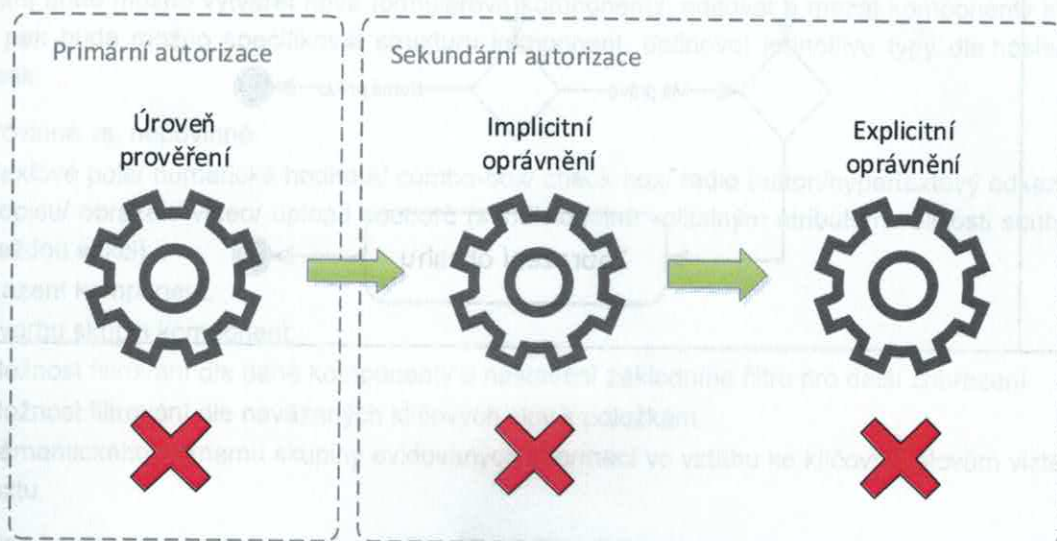
uživatelů nižší hierarchické úrovně ve své sekci (v závislosti na konkrétních nastaveních). V interface svého profilu takový uživatel uvidí aktuální frontu objektů na schválení a bude moci se ke každému z nich vyjádřit (schváleno, zamítnuto, vráceno – ve zpracování). Měl by mít přístup k datům z logovacího systému jen za svou sekci.

- **Garant položky:** představuje roli mezi Příspěvatelem a Garantem sekce s tím, že je zodpovědný za správnost informací v položce dané sekce. Garant položky je tedy zároveň jejím vlastníkem a má oprávnění přidělovat editační práva k této položce dalším uživatelům, přičemž v případě změny v evidovaných záznamech je osoba v roli Garanta položky zodpovědná za jejich správnost a v procesu publikace informací je tento uživatel nucen schvalovat položku.
- **Příspěvateľ:** je čtvrtou hierarchickou úrovní. Jedná se o běžně registrované uživatele Znalostní báze. Budou mít oprávnění přispívat, psát komentáře včetně vkládání souborů (kde to bude umožněno), nahrávat prostřednictvím ZB videa a jiný multimediální obsah v sekcích k tomu určených. Jejich příspěvky budou defaultně procházet schválením Garantů sekcí (příp. Správcem v případě nečinnosti Garanta) v sekcích, kde nebude nastavení jiné. Tito uživatelé budou také mít možnost nahlašovat případné závadné komentáře. Budou mít možnost pozvat další osobu do ZB prostřednictvím speciálního formuláře. Všechny výše uvedené role budou mít možnost soukromé komunikace mezi sebou v rámci interface Znalostní báze.
- **Neregistrovaný uživatel:** (návštěvník) je každý návštěvník webových stránek Znalostní báze, který v systému není registrovaný. Bude mít přístup do všech veřejných sekcí – číst, přidávat, komentovat s ověřením CAPTCHA kódem a zadáním emailu.

Výčet uživatelských rolí bude v rámci detailní analýzy funkcionalit ZB upřesněn s případnými změnami.

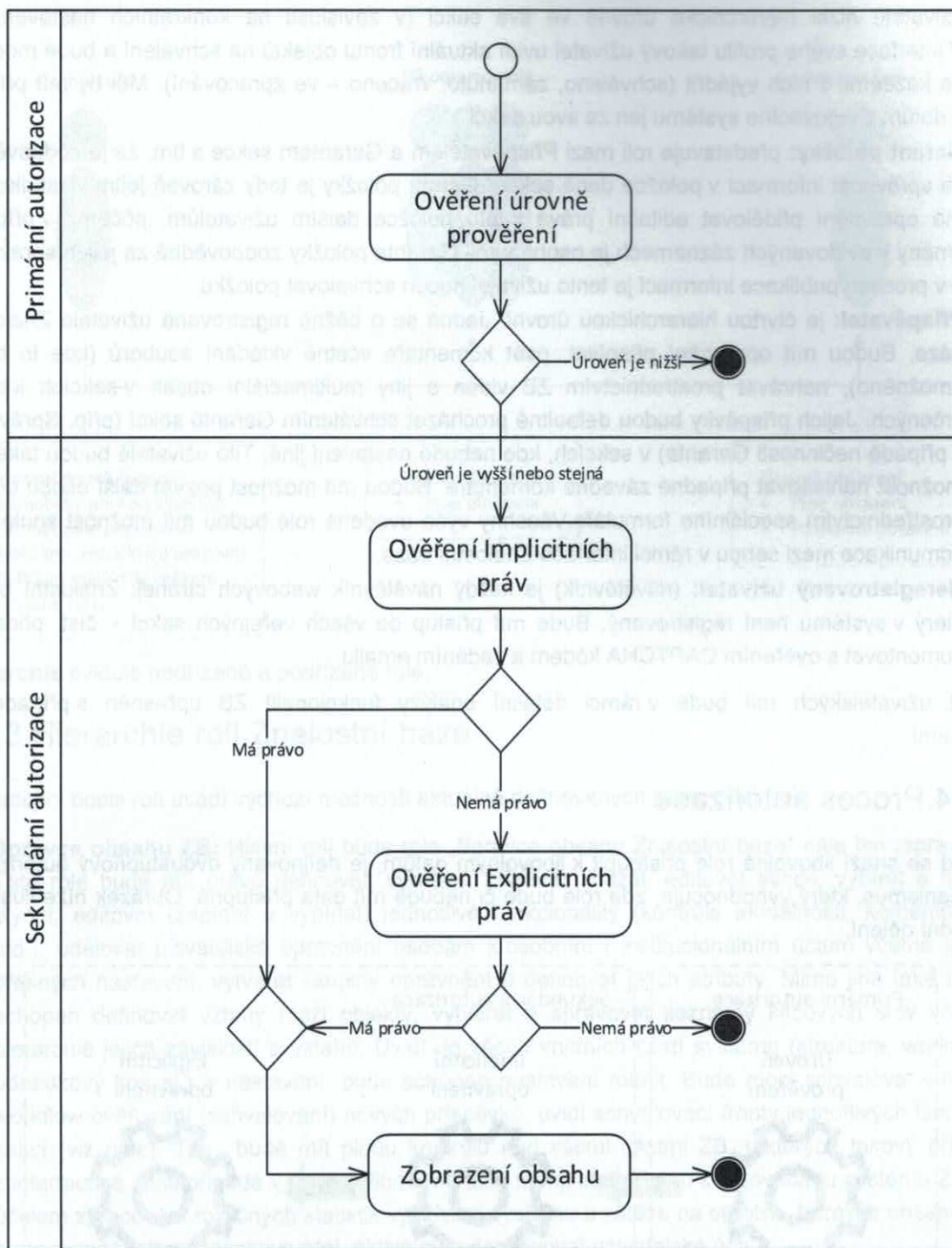
#### 4.1.4. Proces autorizace

Pokud se snaží libovolná role přistoupit k libovolným datům, je definovaný dvoustupňový autorizační mechanismus, který vyhodnocuje, zda role bude či nebude mít data přístupná. Obrázek níže ilustruje základní dělení.



Celkový autorizační proces zachycuje následující diagram.





## 4.2. Evidenční modul

V rámci Znalostní báze vznikne univerzální modul, který umožní vytvářet tematické sekce Správci Znalostní báze. V rámci definice sekce bude Správci ZB umožněno definovat strukturu a layout sekce, evidovaných informací, funkcí spjatých s evidencí informací a přidělování uživatelských oprávnění k uživatelským profilům. Znalostní báze bude podporovat vytváření vazeb mezi položkami jak v rámci jednotlivých sekcí nebo mezi sekcemi (např. provázanost institucí a projektů, které spravují a jsou zmiňovány v rámci ZB), tak i vazby evidovaných položek k uživatelským profilům.

Rozhraní umožní Správci Znalostní báze definovat:

- Sekce.
- Strukturu evidovaných informací v rámci sekcí, tedy layout sekce, kdy se každá vytvořená položka zobrazuje dle své šablony, vycházející z layout sekce.
- Relační vztahy sekcí a položek ze sekcí
  - v rámci sekcí (např. instituce FDV je provázaná s institucí MPSV),
  - mezi položkami přes sekce (viz příklad v minulém odstavci),
  - k uživatelským profilům.
- Uživatelská oprávnění (jako například zpřístupňování a umožnění komentářů k jednotlivým sekcím a položkám sekcí uživatelům nebo skupinám uživatelů).
- Další návazné funkcionality (jsou vymezeny v návazné části dokumentu „Funkční specifikace - globální funkce ZB“).

**Příklad užití:** Správce obsahu ZB vytvoří novou sekci, v níž definuje strukturu evidovaných informací dle logických relačních vazeb mezi nově vznikajícími evidenčními tabulkami a již existujícími evidenčními tabulkami ze stávajících sekcí. Př. v sekci Přehled informačních portálů založí evidenční tabulku „informační portál“ a nadefinuje vazby k tabulce „kontakty“ s možností volby konkrétního typu relace.

Jedním ze základních typů objektů v rámci sekcí jsou formulářové komponenty. Z uživatelského rozhraní bude možno vytvářet nové formulářové komponenty, editovat a mazat komponenty stávající. Dále pak bude možno specifikovat strukturu komponent, definovat jednotlivé typy dle následujících hledisek:

- Povinné vs. nepovinné.
- Textové pole/ numerická hodnota/ combo-box/ check-box/ radio button/hypertextový odkaz včetně popisu/ obrázek/ video/ upload souborů (s individuálně volitelným atributem velikosti souboru pro každou sekci).
- Řazení komponent.
- Tvorbu skupin komponent.
- Možnost filtrování dle dané komponenty a nastavení základního filtru pro další zobrazení.
- Možnost filtrování dle navázaných klíčových slov k položkám.
- Sémantického významu skupiny evidovaných informací ve vztahu ke klíčovým slovům vizte dále v textu.

Množina komponent tvořící adresu umožní uživatelům získat z webové služby souřadnice zeměpisné P1šířky a délky. Na základě získaných údajů o zeměpisné poloze, pak Znalostní báze umožní

vizualizaci položek ze sekce na mapovém podkladu včetně detailů evidovaných informací v podobě „tooltip“. Dále pak vizualizace na mapovém podkladu umožní filtrování zobrazovaných položek, dle zvolených atributů.

Další funkcí evidenčního modulu bude vizualizace již dostupných i přiložených dat ve formátu csv, json a xls/xlsx ve formě kontingenční grafů a tabulek s možností filtrace položek, přičemž tvorba vlastních grafů bude probíhat na základě dialogu mezi uživatelem ZB a webovou aplikací. V rámci dialogu bude uživatel definovat, jaký typ grafu má být zobrazen, jaká data mají být agregována a vizualizována, jaké filtrace budou umožněny ostatním uživatelům, kteří si graf nebo kontingenční tabulku budou zobrazovat. V dialogu bude rovněž možno měnit grafiku vizualizace. Vlastník přikládaných dat pak bude mít možnost, zda ostatním registrovaným uživatelům ZB umožní stažení dat ve formátu csv nebo neumožní. Pro tuto funkci je předpokládáno použití řešení třetích stran nebo implementace dostupných API.

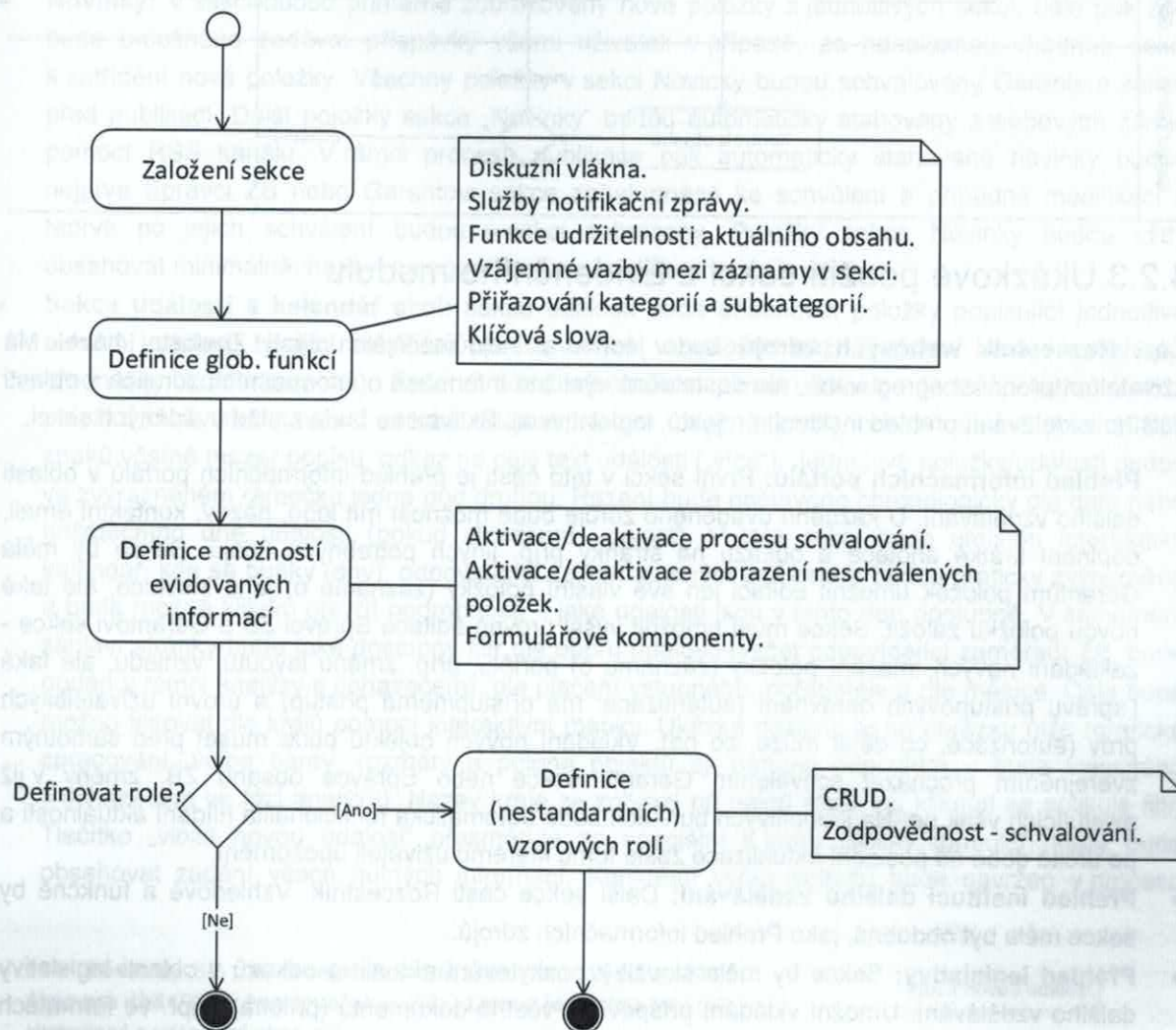
Ke každé sekci nebo položce bude možno z uživatelského rozhraní aktivovat funkce udržení aktuálnosti obsahu (funkce ZB upozorňující odpovědnou osobu na zastarávání informace), otevírání diskusních vláken, rozesílání notifikačních zpráv, přiřazování klíčových slov a definovaných kategorií a podkategorií, linkování na profily uživatelů, vzájemné linkování mezi položkami (záznamy) a publikace obsahu. Další dostupnou volbou pro sekci bude možnost přidávání položek buď pouze pro Garanta sekce, nebo i pro registrované uživatele. Položky přidávané registrovanými uživateli budou podléhat schvalování Garantem sekce. Pro jednotlivé sekce bude rovněž dostupná volba aktivace role Garanta položky. V případě, že bude role aktivní položky pro danou sekci, budou některá oprávnění Garanta sekce delegována na Garanta položky. Přesný popis těchto funkcionalit bude specifikován v detailní analýze funkční specifikace ZB.

Analýza funkční specifikace ZB

Analýza funkční specifikace ZB

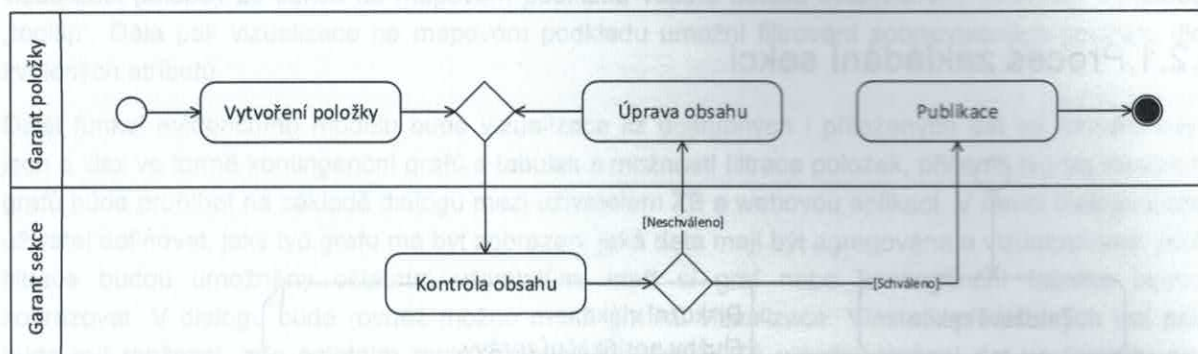
Analýza funkční specifikace ZB

#### 4.2.1. Proces zakládání sekcí



#### 4.2.2. Proces publikace informací

V rámci zakládání sekcí bude Správce obsahu ZB moci aktivovat funkci publikace informací v dané sekci včetně procesu pro všechny položky dané sekce na úrovni Garanta sekce nebo na úrovni Garanta položky. Dále bude mít možnost nastavit parametr, zda se neschválené položky nebo změny položek dané sekce v rámci ZB budou ostatním uživatelům zobrazovat s příznakem „čeká na autorizaci“ nebo budou neschválené položky nebo změny ostatním uživatelům skryty.



#### 4.2.3. Ukázkové použití sekcí z Evidenčního modulu

Část **Rozcestník webových zdrojů** bude jednou z nejdůležitějších částí Znalostní báze. Má uživatelům přenášet agregované, ale dostatečně výstižné informace o informačních zdrojích v oblasti dalšího vzdělávání, přehled institucí, projektů, legislativy aj. Skládat se bude z níže uváděných sekcí.

- **Přehled informačních portálů:** První sekci v této části je přehled informačních portálů v oblasti dalšího vzdělávání. U každého uváděného zdroje bude možnost mít logo, název, kontaktní email, doplnění krátké anotace a odkazu na stránky příp. jiných potřebných údajů. Sekce by měla Garantům položek umožnit editaci jen své vlastní položky (záznamu o) jeho instituce, ale také novou položku založit. Sekce musí umožnit vyšší úroveň editace Správci ZB a Garantovi sekce - zakládání nových, mazání položky (záznamu o) portálů, příp. změnu layoutu, vzhledu, ale také i správu přístupových oprávnění (autentizace: má přístup/nemá přístup) a úrovní uživatelských práv (autorizace: co dělat může, co ne). Vkládání nových objektů bude muset před samotným zveřejněním procházet schválením Garanta sekce nebo Správce obsahu ZB, změny v již existujících však ne. Na jednotlivých buňkách bude automatická funkcionalita hlídání aktuálnosti a po určité době od poslední aktualizace zašle tomu kterému uživateli upozornění.
- **Přehled institucí dalšího vzdělávání:** Další sekce části Rozcestník. Vzhledově a funkčně by sekce měla být obdobná, jako Přehled informačních zdrojů.
- **Přehled legislativy:** Sekce by měla sloužit k poskytování aktualit a odkazů v oblasti legislativy dalšího vzdělávání. Umožní vkládání příspěvků i včetně dokumentů (příloha) např. ve formátech pdf, doc, docx aj. Umožní také správci aktivovat či deaktivovat možnost komentovat jednotlivé příspěvky. Přičemž definice oprávnění komentování jednotlivých položek této sekce bude možné řídit z administračního rozhraní Správce obsahu ZB.
- **Publikace/odborné články:** Sekce bude jednou z hlavních platform interakce uživatelů. V této sekci všichni uživatelé budou mít možnost vkládat odborné publikace (formou příspěvku). Ke každému příspěvku bude dostupná diskuze. Garant sekce má opět možnost plné kontroly sekce z hlediska editace včetně moderování diskuze. V této sekci bude umožněno filtrovat obsah podle příznaků "nejnovější" vs. "nejčtenější" např. vhodně umístěným „přepínačem“. Uživatelům bude rovněž v této sekci zpřístupněna služba doplnění informací o publikaci/odborném článku na základě vložení ISBN a automatizovaném dotažení atributů z globální databáze publikací a článků.



evropský  
sociální  
fond v ČR



OPERAČNÍ PROGRAM  
LIDSKÉ ZDROJE  
A ZAMĚSTNANOST

PODPORUJEME  
VAŠI BUDOUCNOST  
www.esfcr.cz

Příloha č. 1

- **Datová opora:** Sekce bude sloužit k umístování odkazů na externí statistické zdroje, nahrávání a vizualizaci dat ve formě kontingenčních tabulek a grafů s možností filtrování a řazení uživatelem, jejichž datová základna bude vytvářena ad hoc nahráváním dat ve formátech csv, xls/xlsx, xml, json, ods.
- **Novinky:** V sekci budou primárně zobrazovány nové položky z jednotlivých sekcí, dále pak zde bude umožněno zadávat příspěvky všemi uživateli v případě, že nenaleznou vhodnou sekci k zařazení nové položky. Všechny položky v sekci Novinky budou schvalovány Garantem sekce před publikací. Další položky sekce „Novinky“ budou automaticky stahovány z webových zdrojů pomocí RSS kanálu. V rámci procesu publikace pak automaticky stahované novinky budou nejprve Správci ZB nebo Garantovi sekce zpřístupněné ke schválení a případné modifikaci a teprve po jejich schválení budou v sekci zobrazeny. Položky sekce Novinky budou vždy obsahovat minimálně: název, kategorii, datum, krátkou anotaci a zdroj.
- **Sekce událostí a kalendář akcí:** sekce události bude obsahovat položky popisující jednotlivé aktuální události týkající se oborů představených v znalostní bázi Znalostní báze (workshopy, přednášky, konference aj.). Řešená bude schématem jedna událost – jedna položka. Každá položka bude představovat záhlaví události, datum (popř. interval), místo, události prvních 310 znaků včetně mezer popisu, odkaz na celý text události („více“). Jednotlivé položky/události budou ve zvýrazněném rámečku jedna pod druhou. Řazení bude nastaveno chronologicky dle data nebo počátečního dne události (pokud vícedenní událost). V této sekci bude umístěn interaktivní kalendář, kde se buňky (dny), odpovídající zaznamenaným událostem budou graficky zvýrazněné a bude možné klikem otevřít podrobnosti – jaké události jsou v tento den dostupné. V samotném záhlaví stránky bude také dostupný filtr dle oboru události (výčet odpovídající zaměření ZB, bude dodán v rámci analýzy s uchazečem), dle placení vstupného, pořadatele a dle měsíce. Dále bude možno filtrovat dle krajů pomocí interaktivní mapky. Ukázka designu je na obrázku níže (grafické zpracování, volba barev, rozměry a poloha objektů aj. nemusí odpovídat – bude vyjasněno s uchazečem ve fázi analýzy). Název kraje se zobrazí při najetí myši, po kliknutí se aplikuje filtr. Tlačítko „vložit novou událost“ přesměruje na speciální k tomu určený formulář, který bude obsahovat zadání všech nutných informací. Konkrétní výčet atributů bude navržen v procesu

Vše **Festivally (62)** **Hudební a divadelní akce (120)** **Výstavy (309)**  
**Akce pro děti (198)** **Sportovní akce (97)** **Lidová řemesla a trhy (45)**  
**Historické a vojenské akce (67)**

Vložit novou událost

### Událost 1, 26.7.2014, Praha

Lorem ipsum dolor sit amet, consectetur adipiscing elit. Fusce consequat ante in imperdiet semper. Aliquam tempus tincidunt erat id pulvinar. Nullam porttitor pharetra augue a euismod. Morbi dictum ligula purus. Lorem ipsum dolor sit amet, consectetur adipiscing elit. Fusce consequat ante in imperdiet semper.

[více](#)

### Událost 2, 15.1.2015 - 18.1.2015, České Budějovice

Lorem ipsum dolor sit amet, consectetur adipiscing elit. Fusce consequat ante in imperdiet semper. Aliquam tempus tincidunt erat id pulvinar. Nullam porttitor pharetra augue a euismod. Morbi dictum ligula purus. Lorem ipsum dolor sit amet, consectetur adipiscing elit. Fusce consequat ante in imperdiet semper.

[více](#)

### Událost XY, dd.mm.rrrr, Karlovy Vary

Lorem ipsum dolor sit amet, consectetur adipiscing elit. Fusce consequat ante in imperdiet semper. Aliquam tempus tincidunt erat id pulvinar. Nullam porttitor pharetra augue a euismod. Morbi dictum ligula purus. Lorem ipsum dolor sit amet, consectetur adipiscing elit. Fusce consequat ante in imperdiet semper.

[více](#)

Vyberte na mapě



November 2013

Su	Mo	Tu	We	Th	Fr	Sa
					1	2
3	4	5	6	7	8	9
10	11	12	13	14	15	16
17	18	19	20	21	22	23
24	25	26	27	28	29	30

id  
šího  
tělávání

analýzy s uchazečem.

Základní přehled informačních portálů s RSS kanály (další budou specifikovány v rámci analýzy s Uchazečem):

- <http://www.aivd.cz/>
- <http://www.narodnikvalifikace.cz/prehled-clanku>
- <http://www.refernet.cz/>
- <http://www.dvmonitor.cz/>
- <http://www.mpsv.cz/cs/9025>

Přesná struktura přejímaných informací včetně dekompoziční tabulek bude upřesněna v rámci analýzy s Uchazečem.

#### 4.2.4. Nahrávání multimediálního obsahu

ZB umožní registrovaným a přihlášeným uživatelům ZB nahrát prostřednictvím jejího interface multimediální obsah na předem založený účet, např. na externích serverech určených pro multimediální obsah.

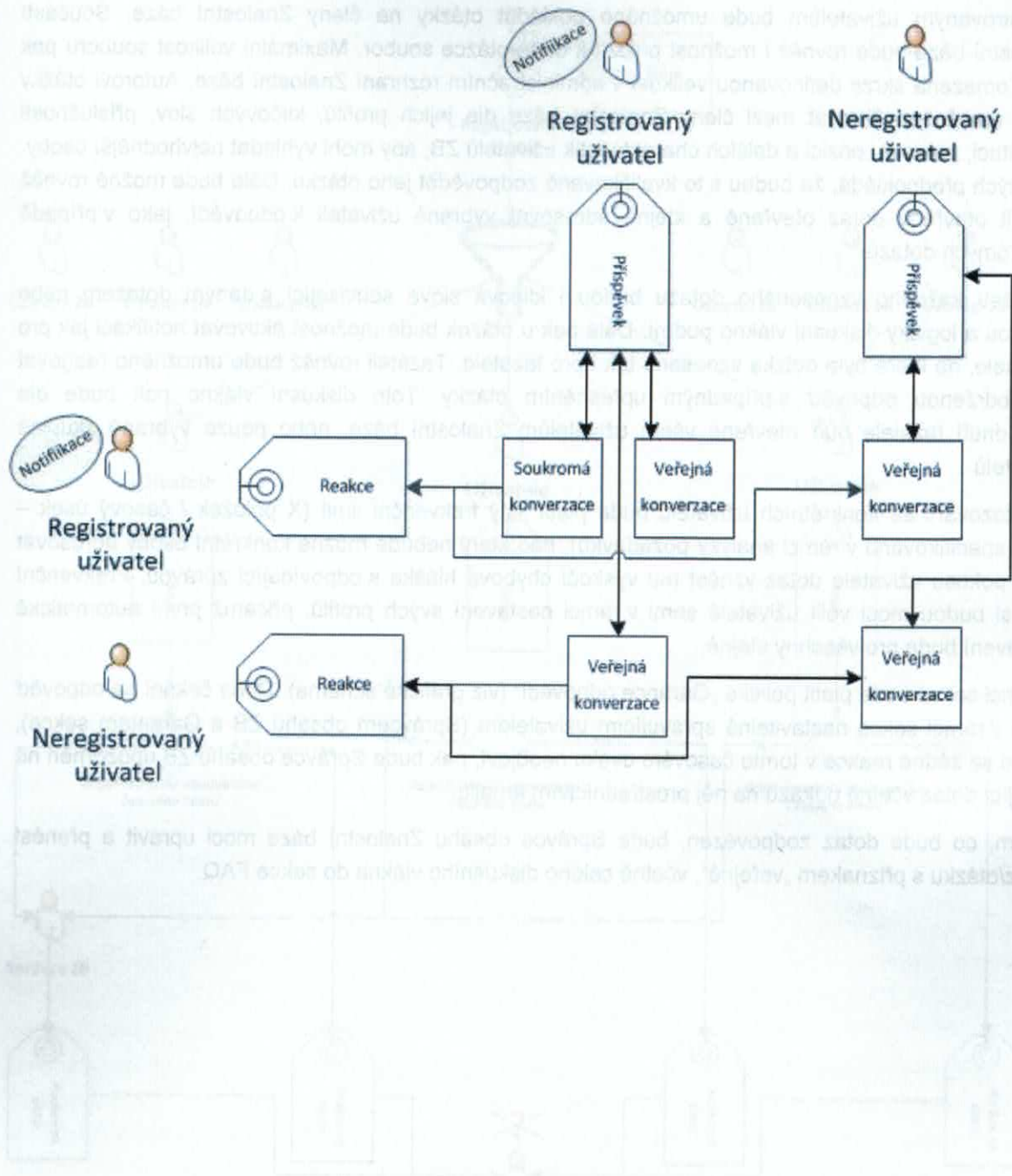
#### 4.3. Tržiště

V této části Znalostní báze bude uživatelům umožněno podávat příspěvky, inzeráty a nejrůznější poptávky a nabídky, jejichž přesná podoba bude specifikována v průběhu analýzy požadavků se Zadavatelem. Vstup do části „Tržiště“ nebude uživatelsky omezen a podávání příspěvků bude dovoleno jak registrovaným, tak i neregistrovaným uživatelům po ověření CAPTCHA kódem. Pokud se bude jednat o interakci mezi dvěma uživateli registrovanými ve Znalostní bázi, pak bude umožněna soukromá konverzace přes profily uživatelů. V opačném případě bude uživatelům umožněno na podaný příspěvek reagovat přes veřejnou část ZB.

Administrace a správa příspěvkových vláken bude umožněna Správci ZB a vlastníkovi/zakladateli příspěvků. Ke každému příspěvku bude moci uživatel přiložit soubor s nastavitelným omezením maximální velikosti. Registrovaným uživatelům bude rovněž umožněno aktivování notifikace v případě, že k jejich příspěvkům se ve ZB objeví reakce od jiného uživatele.

Příspěvky registrovaných uživatelů budou v této sekci defaultně nahoře, neregistrovaných až pod nimi. Po vypršení aktuálnosti příspěvku (bude definováno v rámci analýzy s Uchazečem) bude platit řazení opět v chronologickém pořadí. Příklad: registrovaný uživatel umístí v tržišti v okamžiku  $t$  nějaký příspěvek, který se chronologicky umístí nahoru. V okamžiku  $t+2$  se objeví příspěvek neregistrovaného uživatele, prvním v pořadí se ale nestane. S plynutím času ( $t+1$ ,  $t+2$ , ...,  $t+n$ ) se bude první příspěvek řadit jen za novější příspěvky registrovaných uživatelů, nikoliv všechny novější. Příspěvky neregistrovaných uživatelů a registrovaných po vypršení doby aktuálnosti se budou chronologicky řadit za skupinu aktuálně platných příspěvků od registrovaných uživatelů. Po vypršení platnosti se původně prioritizované příspěvky řadí podle obecného chronologického pravidla dle hodnoty  $t$  okamžiku vytvoření.

### 4.3.1. Komunikační mapa „Tržiště“





## 4.4. Poradna

Registrovaným uživatelům bude umožněno pokládat otázky na členy Znalostní báze. Součástí Znalostní báze bude rovněž i možnost přiložit k dané otázce soubor. Maximální velikost souboru pak bude omezena skrze definovanou velikost v administračním rozhraní Znalostní báze. Autorovi otázky bude umožněno filtrovat mezi členy Znalostní báze dle jejich profilů, klíčových slov, příslušnosti k instituci, pracovní pozici a dalších charakteristik uživatelů ZB, aby mohl vyhledat nejvhodnější osoby, o kterých předpokládá, že budou s to kvalifikovaně zodpovědět jeho otázku. Dále bude možné rovněž položit otevřený dotaz otevřeně a stejně adresovat vybrané uživateli k odpovědi, jako v případě soukromých dotazů.

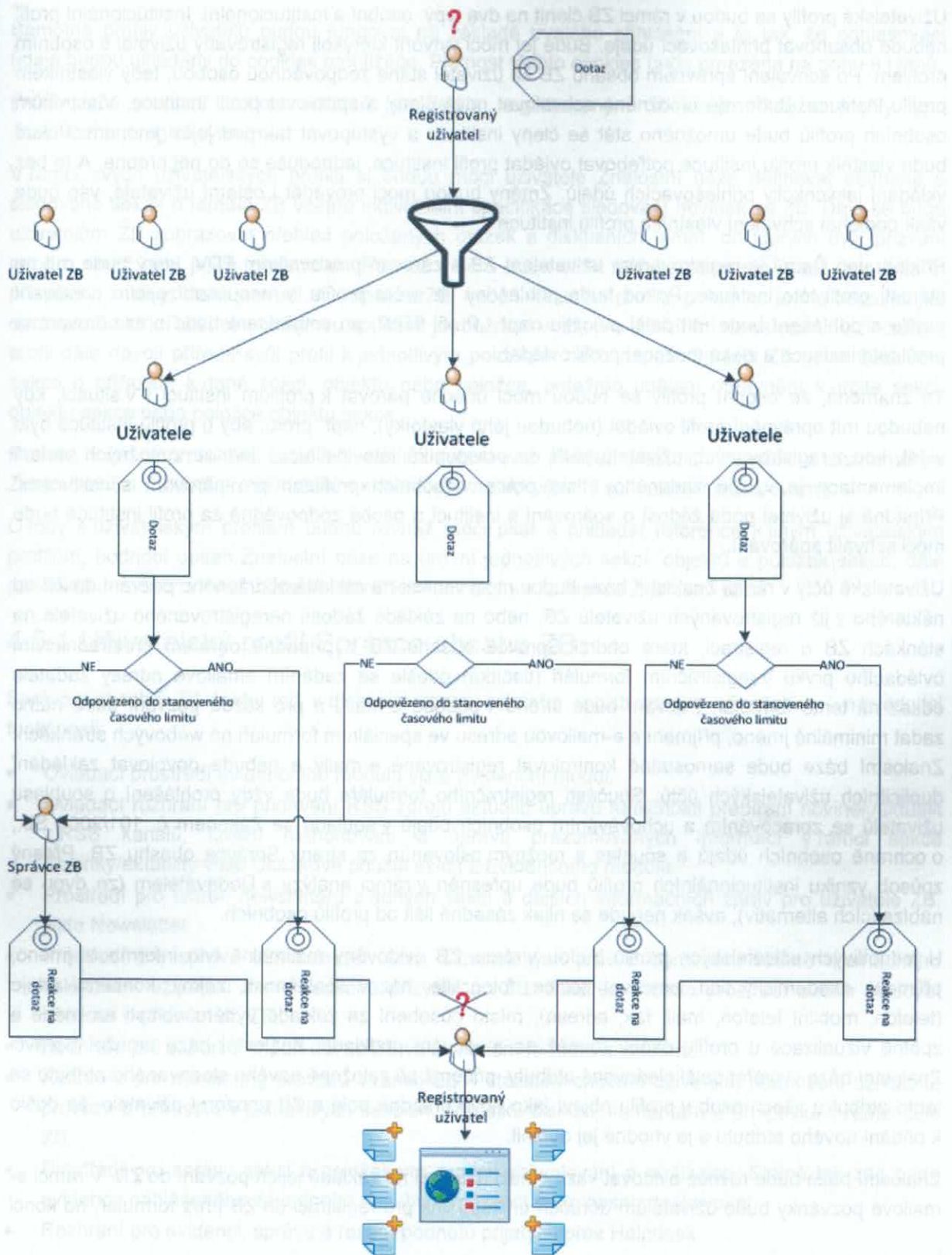
Součástí každého vzneseného dotazu budou i klíčová slova související s daným dotazem nebo otázkou a logicky diskusní vlákno pod ní. Dále pak u otázek bude možnost aktivovat notifikaci jak pro uživatele, na které byla otázka vznesena tak i pro tazatele. Tazateli rovněž bude umožněno reagovat na obdrženou odpověď s případným upřesněním otázky. Toto diskusní vlákno pak bude dle rozhodnutí tazatele buď otevřené všem uživatelům Znalostní báze, nebo pouze vybrané skupině uživatelů.

U dotazování se konkrétních uživatelů bude platit jistý frekvenční limit (X položek / časový úsek – bude specifikováno v rámci analýzy požadavků), nad který nebude možné konkrétní osoby adresovat – po pokusu uživatele dotaz vznést mu vyskočí chybová hláška s odpovídající zprávou. Frekvenční limit si budou moci volit uživatelé sami v rámci nastavení svých profilů, přičemž první automatické nastavení bude pro všechny stejné.

V rámci sekce bude platit politika „Garance odpovědi“ (viz grafické schéma). Doba čekání na odpověď bude v rámci sekce nastavitelná spravujícím uživatelem (Správce obsahu ZB a Garantem sekce), pokud se žádná reakce v tomto časovém úseku neobjeví, pak bude Správce obsahu ZB upozorněn na čekající dotaz včetně odkazu na něj prostřednictvím emailu.

Potom, co bude dotaz zodpovězen, bude Správce obsahu Znalostní báze moci upravit a přenést dotaz/otázku s příznakem „veřejné“, včetně celého diskusního vlákna do sekce FAQ.

### 4.4.1. Komunikační mapa „Poradna“



## 4.5. Uživatelské profily

Uživatelské profily se budou v rámci ZB členit na dva typy: osobní a institucionální. Institucionální profil nebude obsahovat přihlašovací údaje. Bude jej moci vytvořit kterýkoli registrovaný uživatel s osobním profilem. Po schválení správcem obsahu ZB se uživatel stane zodpovědnou osobou, tedy vlastníkem profilu instituce. Bude mu umožněno schvalovat nové členy a spravovat profil instituce. Vlastníkům osobních profilů bude umožněno stát se členy instituce a vystupovat tak pod jejím jménem. Pokud bude vlastník profilu instituce potřebovat ovládat profil instituce, jednoduše se do něj přepne. A to bez vkládání jakýchkoliv přihlašovacích údajů. Změny budou moci provádět i ostatní uživatelé, vše bude však podléhat schválení vlastníka profilu instituce.

Příklad: Jan Černý je registrovaným uživatelem ZB a zároveň pracovníkem FDV, který bude mít na starosti profil této instituce. Pokud bude přihlášený ve svém profilu, v menu nabízejícím nastavení profilu a odhlášení bude mít další položku např. „Profil FDV“, po volbě které bude přesměrován na profil této instituce a získá možnost profil ovládat.

To znamená, že osobní profily se budou moci obecně párovat k profilům institucí i v situaci, kdy nebudou mít oprávnění profil ovládat (nebudou jeho vlastníky), např. proto, aby u profilů instituce bylo vidět, kdo z registrovaných uživatelů patří do pracovníků této instituce. Jednou z možných variant implementace je využití zadaného místa práce v osobních profilech pro párování s institucemi. Případně si uživatel podá žádost o spárování s institucí a osoba zodpovědná za profil instituce bude moci schválit spárování.

Uživatelské účty v rámci Znalostní báze budou moci vznikat na základě obdrženého pozvání do ZB od některého z již registrovaných uživatelů ZB, nebo na základě žádosti neregistrovaného uživatele na stránkách ZB o registraci, které obdrží Správce obsahu ZB a případně obratem prostřednictvím ovládacího prvku v registračním formuláři (tlačítka) odešle se zadáním emailové adresy žadatele odkaz na tento formulář. Pozvání bude šířeno v podobě e-mailu a pro každé pozvání bude nutno zadat minimálně jméno, příjmení a e-mailovou adresu ve speciálním formuláři na webových stránkách. Znalostní báze bude samostatně kontrolovat registrované e-maily a nebude dovolovat zakládání duplicitních uživatelských účtů. Součástí registračního formuláře bude vždy prohlášení o souhlasu uživatelů se zpracováním a uchováváním osobních údajů v souladu se Zákonem č. 101/2000 Sb., o ochraně osobních údajů a souhlas s možným oslovením ze strany Správce obsahu ZB. Přesný způsob vzniku institucionálních profilů bude upřesněn v rámci analýzy s Dodavatelem (ze dvou se nabízejících alternativ), avšak nebude se nijak zásadně lišit od profilů osobních.

U jednotlivých uživatelských profilů budou v rámci ZB evidovány minimálně tyto informace: jméno, příjmení, akademický titul, pracovní pozice, fotografie, název společnosti, zájmy, kontaktní údaje (telefon, mobilní telefon, mail, fax, adresa), místo působení za základě výběru oblasti na mapě a zpětné vizualizace u profilu osoby rovněž na mapovém podkladu. Znalostní báze umožní Správci Znalostní báze vytvářet další sledované atributy, přičemž při založení nového sledovaného atributu se tento atribut u všech osob v profilu objeví jako nové prázdné pole a ZB upozorní uživatele, že došlo k přidání nového atributu a je vhodné jej doplnit.

Znalostní báze bude rovněž evidovat vazby mezi uživateli na základě jejich pozvání do ZB. V rámci e-mailové pozvánky bude uživatelům doručen unikátní link pro registraci do ZB přes formulář, na konci



OPERAČNÍ PROGRAM  
LIDSKÉ ZDROJE  
A ZAMĚSTNANOST

PODPORUJEME  
VAŠI BUDOUCNOST  
www.esfcr.cz

Příloha č. 1

kterého bude ověření pomocí CAPTCHA kódu. Přecházení mezi úrovněmi oprávnění se bude řešit jen přes požádání Správce obsahu ZB v Helpdesk.

Samotné profily uživatelů budou fungovat na základě trvalého přihlášení a to tak, že přihlašovací údaje budou ukládány do cookies prohlížeče. Platnost těchto cookies bude omezená na dobu 8 týdnů.

Profily typu „osobní“ budou viditelné jen dalším registrovaným uživatelům, kdežto profily typu „instituce“ i neregistrovaným.

V rámci svých uživatelských profilů si budou moci uživatelé Znalostní báze definovat oblíbené a sledované sekce a témata ZB včetně individuální specifikace sledování novinek ze ZB. Dále se bude uživatelům ZB zobrazovat přehled položených otázek a diskusních témat, do kterých byly přizváni nebo u nichž jsou jejich zakladateli. Rovněž v něm bude vidět aktivita uživatele (např. komentáře, příspěvky, změny, které provedl ať v obsahu ZB, nebo i vlastního profilu, pokud na to má odpovídající oprávnění, atd.). Další samozřejmou součástí je možnost volby pro odebrání newsletteru. Uživatelský profil dále dovolí přiřadit svůj profil k jednotlivým položkám nebo napsat Správci ZB nebo Garantovi sekce o přiřazení k dané sekci, objektu nebo položce, potažmo udělení oprávnění k určité sekci, objektu sekce nebo položce objektu sekce.

Rovněž v rámci profilů se bude uživatelům zobrazovat přehled vlastních položek a záznamů ve Znalostní bázi s aktuálním označením stavu (čeká na schválení / schválený / archivovaný).

Osoby s uživatelským profilem budou rovněž moci psát a přikládat reference k jiným uživatelským profilům, hodnotit obsah Znalostní báze na úrovni jednotlivých sekcí, objektů a položek sekce, dále pak bude umožněna mezi uživateli interní komunikace skrze funkce Znalostní báze.

#### 4.5.1. Uživatelský profil Správce obsahu ZB

Správce obsahu ZB bude mít k dispozici oproti ostatním registrovaným uživatelům i následující funkčnosti:

- Ovládací prostředí evidenčního modulu vizte Evidenční modul.
- Ovládací rozhraní pro přidávání RSS zdrojů aktualit, úpravu funkčnosti přebírání novinek/aktualit z RSS kanálů, finální rozhodování a úpravu prezentovaných informací v rámci sekce Novinky/aktuality vizte Ukázkové použití sekcí z Evidenčního modulu.
- Prostředí pro tvorbu newsletteru z daných sekcí a dalších informačních zpráv pro uživatele ZB. vizte Newsletter.
- Prostředí pro správu uživatelských účtů, uživatelských práv a oprávnění včetně hromadného oslovování uživatelů a hromadného přizvání do ZB. Dále se v tomto prostředí budou evidovat i žádosti o přizvání do ZB.
- Rozhraní pro export a import dat ze ZB ve zvoleném formátu a rozsahu.
- Rozhraní pro monitoring provozu v rámci ZB – statistiky chování uživatelů, hodnocení uživatelů, provozu a přírůstků v jednotlivých sekcích, přírůstku diskuzí, komentářů a příspěvků v rámci celé ZB.
- Prostředí pro správu sekcí a položek pro proces schvalování a archivace. Stejně tak zde bude evidence nahlášeného závadného obsahu a možnost tento obsah deaktivovat.
- Rozhraní pro evidenci, správu a řešení podnětů přijatých přes Helpdesk.



Fond  
Dalšího  
Vzdělávání

příspěvková organizace MPSV

- Rozhraní pro evidenci, správu a řešení otevřených otázek ze sekce Poradna pro případ, že dotazovaní nebudou reagovat na položené otázky ve stanovených časových limitech. V této části bude i možnost definovat časový limit, do kterého položená otázka musí obdržet odpověď, jinak se objeví v kritických.
- Rozhraní pro mapování aktuálnosti sekcí a položek v sekcích. V této části bude i přehled a rating zastaralosti jednotlivých sekcí a položek.
- Rozhraní pro tvorbu položek do sekce FAQ a přebírání částí obsahu ze sekce Poradna.
- Rozhraní zobrazující přehled uživatelské aktivity.

Pro uživatele s rolí Garant položky nebo sekce budou dostupné obdobné funkcionality jako pro Správce obsahu ZB s tím omezením, že práva a dostupné funkce Garanta sekce nebo položky se budou bezprostředně promítat jenom na jemu alokovanou sekci nebo položku. Detailní popis bude proveden v rámci detailní analýzy Uchazeče se Zadavatelem.

## 4.5.2. Bibliografie

Tato sekce v rámci uživatelských profilů má umožnit jak nahrávat, tak i jen vypsát vlastní publikace, články a jiné práce. Na začátku procesu bude vždy zvolení typu dokumentu, na základě čehož se bude zobrazovat odpovídající formulář s odpovídajícím setem nutných atributů. U typů publikací, které mají ISBN, bude ve formuláři možnost vyplnit ISBN a vyplnit tak formulář stažením nutných údajů z vnějšku. Ostatní typy publikací budou mít předdefinované formuláře, které uživatel ručně vyplní (jméno, příjmení autora, název práce, kde a kdy vyšlo atd.) – opět nastavitelné Správce obsahu ZB.

Pokud bude do libovolné sekce vložen odborný článek, bude současně sdílen do sekce "publikace".

## 4.6. Globální funkce Znalostní báze

### 4.6.1. Statistiky provozu Znalostní báze

Koncept analýz a statistik využití Znalostní báze představený Uchazečem musí respektovat následující skutečnosti:

- Přehled provozu v rámci Znalostní báze má dát Zadavateli celkový pohled na dění ve Znalostní bázi.
- ZB bude sledovat zejména dvě oblasti:
  - Přírůstkové a změnové statistiky obsahu a počtu uživatelů v rámci jednotlivých sekcí a položek Znalostní báze tříděné dle času a sémantické struktury klíčových slov.
  - Statistiky aktivit uživatelů, zejména pak pro tvorbu hodnocení typu nejčtenější a nejlépe hodnocené pro jednotlivé sekce a položky ZB.
- Analýzy a statistiky o chování uživatelů, jejich pohybu v rámci ZB aj.
- Samozřejmou součástí sledování provozu Znalostní báze bude implementace základní verze Google Analytics.

### 4.6.2. Metadata/Klíčová slova a vyhledávání

Celou Znalostní bázi budou prostupovat klíčová slova, která budou rovněž součástí metadat. Ve Znalostní bázi budou vydefinované dva sety klíčových slov. První set klíčových slov bude daný a editovatelný pouze Správcem obsahu ZB. Druhý set klíčových slov pak bude vytvářet komunita uživatelů Znalostní báze v případě, že vhodná klíčová slova nebudou součástí prvního setu. Editace a třídění druhého setu bude rovněž zpřístupněna Správci ZB.

V rámci setu klíčových slov definovaných pouze Správcem obsahu ZB bude možno vytvářet sémantické struktury. Do podporovaných a definovatelných vztahů mezi slovy pak budou patřit zejména vztahy synonymické a vztahy nadřazenosti/podřazenosti.

Ke každé položce a záznamu ve Znalostní bázi včetně sekcí „Tržiště“, „Poradna“, ale i u profilů uživatelů bude vyžadováno přiřazení klíčových slov z primárního strukturovaného setu.

Princip vyhledávání ve Znalostní bázi pak bude spočívat v mechanismu, kdy uživatel ZB zadá do vyhledávače hledaný výraz, vyhledávací systém po té prohledá sety klíčových slov za účelem nalezení dalších výrazů na základě sémantických vazeb a po té prohledá jak fulltextově tak i na základě klíčových slov Znalostní bázi a navrátí výsledky primárně podle relevance.

Další možnosti filtrování vyhledávaných informací budou vymezeny minimálně na úrovni specifikace vyhledávání pouze ve vybraných sekcích, autorech, dle data poslední aktualizace případně vložení nebo vyhledávání v Archivu ZB. Defaultní nastavení filtrů pro všechny uživatele ZB bude vymezeno v rámci analýzy s dodavatelem. V případě, že vyhledané položky nebudou přesně splňovat kritéria filtru, pak jejich existence nebude zamlčena, ale budou zobrazeny jako položky: „Dále by Vás mohlo zajímat.“

#### 4.6.3. Archivace

Pro každou sekci Znalostní báze bude existovat Správcem obsahu ZB modifikovatelný parametr, na základě kterého se budou položky/dokumenty přesouvat do archivu ZB a označovat statusem „archivované“ v rámci přehledů v profilech vlastníků položek.

#### 4.6.4. Newsletter

V rámci části „Newsletters“ bude Správci ZB umožněno vytváření a rozesílání newsletteru ze všech sekcí evidenčního modulu a dále pak z částí „Tržiště“ a „FAQ“ včetně komentářů Správce obsahu ZB k jednotlivým částem. Samotný newsletter bude zpracován ve formě jisté graficko-funkční šablony, do které bude konkrétní obsah dodávat Správce obsahu ZB pomocí drag and drop řešení. Znalostní báze bude rovněž automaticky připravovat vhodné položky do newsletteru ze sekcí aktuality, kalendář akcí a publikace, přičemž hlavním klíčem bude datum zveřejnění a to, zda již byla položka této sekce součástí newsletteru. Šablona tedy musí být rozdělena na několik grafických částí odpovídajícím sekcím ZB s tím, že v každé části bude možné umístit od 0 do 5 položek. Také bude mít prostor pro případný úvodní text v hlavičce. Samotné položky v newsletteru (novinky) budou z vybraných položek ZB „dotahovat“ obrázek (obrázkový metatag, pokud bude k dispozici), název (záhlaví), jistý počet znaků samotného textu nastavitelný Správcem (default bude 600) a dále hypertextový odkaz na samotnou položku v ZB „číst dále“. Rozměry framů, které nebudou zcela nebo vůbec zaplněny, se budou tomu dynamicky přizpůsobovat a odpovídající úpravou ostatních sekcí, aby se optimalizovalo využití místa a grafická podoba výstupu. Pro každý newsletter bude možno vybrat cílovou skupinu

příjemců newsletteru dle charakteristik profilu (klíčových slov, položek atd.) osob registrovaných ve ZB. Distribuce newsletteru bude probíhat pomocí emailových zpráv a zároveň budou newsletters ukládány v rámci ZB, aby byla zajištěna archivace a dostupnost těchto informací i mimo emailovou komunikaci.

#### 4.6.5. Hodnocení obsahu a osob

V závislosti na aktivitě uživatelů bude k uživatelským profilům v rámci ZB přidělována úroveň uživatelského účtu a bonusy. Samotné bonusy (jejich dopady) a kritéria jejich získávání včetně úrovní profilů budou nadefinovány v rámci analýzy s Uchazečem. Funkcionalita však s největší pravděpodobností bude vyžadovat údaje o počtech pozvaných a následně skutečně registrovaných nových uživatelů do ZB. Bude hodnocena také aktivita uživatele ve ZB (přidávání nových příspěvků, zakládání nových témat, odpověď na dotazy atd.). Dále bude potřeba možnost hodnotit jednotlivé položky (příspěvky) podle několika kritérií jinými uživateli (každým jen jednou) a bude se počítat celková statistika pro každý příspěvek průměrem zatím získaných hodnocení.

#### 4.6.6. Helpdesk

Tato sekce bude sloužit hlavně pro kontaktování Správce obsahu ZB či jiné podpory v problematických situacích, v případě jakýchkoliv dotazů, nejasností, nalezených chyb ve Znalostní bázi. Také bude obsahovat odkaz na zvláštní sekci s návody a radami z oblasti fungování systému a uživatelské podpory. Stejný odkaz bude obsahovat i sekce FAQ.

#### 4.6.7. FAQ

Sekce FAQ bude sloužit jako pomocný informační podklad pro práci se samotnou Znalostní bází a bude obsahovat nejčastěji kladené otázky a odpovědi na nich / důležité uživatelské informace, případně návody, které mohou uživatelům pomoci při práci se ZB. Vytvářena bude přímo Správcem Znalostní báze dle jeho uvážení a návrhů a na základě podnětů vzniklých v rámci sekce „Poradna“. Kromě toho, jak již bylo uváděno, do této sekce budou na základě rozhodnutí Správce a jeho činností umístovány (importovány) některé vyřešené otázky ze sekce Poradna včetně návazných diskusních vláken. Vyhledávání v sekci bude fungovat stejným způsobem jako u ostatních sekcí.

#### 4.6.8. O týmu

Výhradně informační sekce představující tým osob bezprostředně spojených s chodem a správou Znalostní báze. Sekce bude obsahovat kontaktní informace na realizační tým Znalostní báze s možností nastavení obsahu.

#### 4.6.9. Export kontaktů

Znalostní báze bude rovněž umožňovat Správci ZB filtrovat a následně exportovat profily všech nebo jen vybraných uživatelů ZB do souborů typu csv, xls, xml, pdf. Znalostní báze bude rovněž uživatele v rolích Garant položky, Garant sekce a Správce obsahu ZB automaticky upozorňovat na

zastarávání obsahu jimi vlastněných položek. Správce obsahu ZB pak bude mít k dispozici komplexní přehled aktuálnosti jednotlivých položek a sekcí.

## Rozdělení modulů a jejich označení

Označení	Modul
1	Core
2	Profily, oprávnění a logy
3	Sekce a položky
4	Diskuze
5	Interní komunikace a notifikace
6	Statistiky
7	Newslettery
8	RSS
9	Workflow

## Souhrnné funkční požadavky na Znalostní bázi

Označení	Požadavek	Priorita	Návrh uchazeče
1-01	Systém umožní stahování dat ze Znalostní báze (db - pohledy, read-only přístup) a podporu exportování kompletní db v DDL a DML.	1	ANO
1-02	Systém umožní hodnocení obsahu, položek, sekcí a uživatelů	1	ANO
1-03	Systém bude kontrolovat platnost vložených odkazů a upozorňovat Vlastníky položek, u nichž byly odkazy evidovány v případě jejich neplatnosti	1	ANO
1-04	Systém bude u vložených odkazů přejímat informace o obsahu z externího zdroje (min. údaje z meta tagů - keywords, description, autor atd.)	3	ANO
1-05	Systém umožní získávání zeměpisných koordinát webových služeb třetích stran z polí typu adresa	2	ANO
1-06	Systém umožní automaticky přejímat informace o publikacích a člancích z veřejně dostupných databází na základě vloženého ISBN či ISSN	2	ANO
1-07	Systém bude podporovat vizualizaci veškerých relevantních dat, nesoucí zeměpisné koordináty či adresu. Vizualizace bude zobrazena na mapovém podkladu a v případě potřeby bude vhodně popsána.	3	ANO
1-08	Systém umožní automatickou kontrolu doby reakce na nové (nezodpovězené) dotazy	1	ANO
1-09	Systém bude umožňovat vyhledávání v archivu Znalostní báze	1	ANO
1-10	Systém bude prohledávat všechny vložené soubory na klíčová slova a výsledky hledání bude indexovat	1	ANO



1-11	Systém bude obsahovat klíčová slova a vázat je ke všem součástem Znalostní báze (sekce, položky, objekty - dokumenty)	1	ANO
1-12	Systém bude vynucovat vazbu minimálně jednoho klíčového slova z interní množiny klíčových slov	1	ANO
1-13	Systém bude obsahovat dvě množiny klíčových slov (interní - řídí Správce obsahu ZB, externí - editace uživateli ZB)	1	ANO
1-14	Systém bude podporovat synonymické vazby mezi klíčovými slovy	1	ANO
1-15	Systém bude podporovat vazby nadřazenosti a podřazenosti mezi klíčovými slovy	1	ANO
1-16	Systém bude podporovat vyhledávání na základě klíčových slov	1	ANO
1-17	Systém bude u zvolených položek kontrolovat unikátnost evidovaných hodnot.	1	ANO
1-18	Veškerý obsah vkládaný do systému bude skrze WYSIWYG editor	1	ANO
1-19	Systém bude podporovat vkládání obsahu typu drag and drop	1	ANO
1-20	Systém umožní editaci všech textů, názvů polí, ovládacích prvků a dialogů aplikace a uživatele	1	ANO
1-21	Systém umožní uživatelům hlášení závadného obsahu	1	ANO
1-22	Systém bude podporovat import / export dat v následujících formátech: csv, xml, json, xlsx, xls, ods, pdf (pouze export).	1	ANO
1-23	Systém bude udržovat všechny přihlašovací údaje v šifrované podobě	1	ANO
1-24	Systém bude podporovat vyhledávání dle výběru sekce, autora / Vlastníka položky, data poslední aktualizace.	1	ANO
1-25	Systém bude obsahovat funkci "Dále by Vás mohlo zajímat" - pomocí klíčových slov.	1	ANO
1-26	Systém bude koncipován pro cca 100 000 registrovaných uživatelů	1	ANO
1-27	Systém bude integrovat CAPTCHA antibot ochranu	1	ANO
1-28	Systém bude printer-friendly	1	ANO
1-29	Systém bude podporovat UTF-8	1	ANO
1-30	Systém umožní třídít obsah dle příznaků (např. nejaktuálnější, nejčtenější, nejdiskutovanější atd.)	1	ANO
1-31	Systém bude obsahovat mouse-over nápovědu.	1	ANO
1-32	Systém bude optimalizován alespoň pro následující prohlížeče: Internet Explorer 8+, Chrome 36+, Firefox 31+, Opera 23+, Safari 7+.	1	ANO
1-33	Systém bude optimalizován pro webové vyhledávače (princip SEO) včetně vytvoření „site-mapy“ a „user friendly URL“	1	ANO
1-34	Systém bude umožňovat volbu způsobu vytváření nových uživatelských profilů, tedy pouze na základě pozvání do Znalostní báze či volně bez nutnosti pozvání.	1	ANO
1-35	Systém umožní vazby mezi uživatelskými a institucionálními účty	1	ANO
1-36	Systém bude evidovat vazby mezi uživateli na základě rozeslaných pozvání	1	ANO

1-37	Systém umožní vzájemné hodnocení mezi uživateli a hodnocení položek uživateli	1	ANO
1-38	Systém bude respektovat pravidla publicity projektu	1	ANO
1-39	Webové stránky budou splňovat pravidla přístupného webu, dle novely zákona č. 365/2000 Sb., o informačních systémech veřejné správy, provedenou zákonem č. 81/2006 Sb.	1	ANO
1-40	Maximální doba odezvy systému bude do 1 sekundy	1	ANO
1-41	Systém bude využívat najednou v danou chvíli maximálně 50 uživatelů	1	ANO
1-42	Systém bude zcela lokalizován v českém jazyce	1	ANO
1-43	Systém umožní měnit textace všech ovládacích prvků, hlaviček, patiček a vybraných dialogových bloků, vázající se na ovládací prvky.	1	ANO
1-44	Systém bude dostatečným způsobem zabezpečen tak, aby v něm uchovávané osobní údaje nemohly být zpřístupněny neoprávněným osobám (a to ani registrovaným uživatelům ZB bez příslušného oprávnění)	1	ANO
1-45	Výměna dat mezi serverovou částí ZB a tenkým klientem ve formě webového prohlížeče bude dostatečně zabezpečena (minimálně na úrovni protokolu HTTPS)	1	ANO
1-46	Systém bude koncipován jako síťové řešení klient/server.	1	ANO
1-47	Obsah webové prezentace Znalostní báze bude optimalizován pro mobilní zařízení	1	ANO
1-48	Maximální doba načtení stránky bude do 1 sekundy, u mobilních zařízení bude maximum 6 sekund na simulovaném EDGE připojení	2	ANO
1-49	Systém bude splňovat pravidla responzivního webu, bude optimalizován na všechna rozlišení.	2	ANO
2-01	Systém umožní zpřístupňování sekcí skupinám uživatelů nebo jednotlivým uživatelům ZB	1	ANO
2-02	Systém umožní definici struktury uživatelských oprávnění pro jednotlivé sekce ZB	1	ANO
2-03	Systém umožní generování univerzálních uživatelských účtů na základě položek v ZB	1	ANO
2-04	Systém umožní vázání uživatelských profilů k položkám sekcí ZB	1	ANO
2-05	Systém umožní přihlášení na externí multimediální server (Youtube) skrze znalostní bázi a umožní manipulaci s přihlašovacími údaji pro případ změny.	1	ANO
2-06	Systém umožní párování uživatelských účtů znalostní báze (pracovní role) a účtů sloužících k přístupu na Youtube.	1	ANO
2-07	Systém umožní nahrávání multimediálního obsahu na externí multimediální servery skrze ZB	1	ANO
2-08	Systém umožní kompletní správu oprávnění pro všechny role. U pracovních rolí se jedná o jakoukoliv manipulaci či prohlížení dat a funkcí systému.	1	ANO
2-09	Systém umožní delegaci práv Garanta sekce na některé Garanty položek v rámci sekcí včetně schvalovacího procesu	1	ANO

2-10	Systém umožní definovat dostupnost dané položky buď pro všechny uživatele Znalostní báze, nebo pouze pro ty osoby, jimž byla zaslána informace o založení položky	1	ANO
2-11	Systém umožní dodatečné zpřístupnění dané položky vybraným uživatelům Znalostní báze	1	ANO
2-12	Systém bude umožňovat filtrování a export uživatelských profilů včetně jejich charakteristik pro Správce obsahu ZB	1	ANO
2-13	Systém bude vést auditní logy pro všechny aktivity a změny vykonávané v rámci ZB	1	ANO
2-14	Systém bude podporovat dědění a hierarchickou strukturu práv	1	ANO
2-15	Systém bude podporovat přidělování práv na základě uživatelských skupin podléhajících hierarchii	1	ANO
2-16	Systém bude obsahovat roli Správce obsahu ZB (registrovaný uživatel)	1	ANO
2-17	Systém bude obsahovat roli Garant sekce (registrovaný uživatel)	1	ANO
2-18	Systém bude obsahovat roli Přispívatel (registrovaný uživatel)	1	ANO
2-19	Systém bude obsahovat roli Garant položky (registrovaný uživatel)	1	ANO
2-20	Systém bude obsahovat roli Registrovaný uživatel (uživatel s profilem)	1	ANO
2-21	Systém bude obsahovat roli Neregistrovaný uživatel (návštěvník webu)	1	ANO
2-22	Systém umožní definovat vybraným pracovním rolím seznam evidovaných informací v rámci uživatelských profilů. V případě nového atributu dojde k přidání tohoto atributu do všech existujících profilů.	1	ANO
2-23	Systém bude umožňovat delegaci oprávnění vycházejících z oprávnění uživatele, který odeslal pozvánku (vždy do maxima o 1 úroveň nižší než je oprávnění gestora, kromě role garanta položky, kde mohou být delegovaná oprávnění stejná oprávnění)	1	ANO
2-24	Systém umožní vytváření dvou typů profilů: osobní + institucionální	1	ANO
2-25	Systém bude umožňovat aktivaci / deaktivaci uživatelských účtů	1	ANO
2-26	Systém umožní definici skupin uživatelských účtů	1	ANO
2-27	Systém umožní přepínání mezi uživatelskými účty bez nutnosti odhlašování se ze Znalostní báze	1	ANO
2-28	Systém umožní podat žádost Správci obsahu ZB o přizvání do Znalostní báze	1	ANO
2-29	Systém umožní přejímat informace z profilu LinkedIn do profilu osoby	3	ANO
2-30	Systém bude udržovat uživatele přihlášené v případě, že se neodhlásí po dobu 4 týdnů	1	ANO
2-31	Systém bude umožňovat uživatelům volit viditelné a skryté charakteristiky jejich profilů	1	ANO
2-32	Systém umožní v rámci profilů udržovat soukromou knihovnu oblíbených položek a souborů ze sekcí	1	ANO
2-33	Systém umožní v rámci profilů definovat sledované položky, diskuzní vlákna v rámci Znalostní báze (záložkový systém)	1	ANO

2-34	Systém umožní aktivaci / deaktivaci notifikační funkce pro sledované položky	1	ANO
2-35	Systém umožní v rámci profilů zobrazovat položky, diskuse a sekce, u nichž je uživatel v roli Vlastníka nebo Garanta položky	1	ANO
2-36	Systém bude udržovat a zobrazovat status položek v rámci profilů osob u nichž jsou uživateli v roli Vlastníka nebo Garanta položky	1	ANO
2-37	Systém bude v rámci profilů zobrazovat seznam položených otázek (oboustranně)	1	ANO
2-38	Systém umožní aktivaci / deaktivaci funkce být dotazován	1	ANO
2-39	Systém umožní zaslání zapomenutých přihlašovacích údajů	1	ANO
2-40	Systém bude u profilů uživatelů evidovat kontaktní údaje typu Skype, ICQ, Twitter atd. U uživatelů, kteří budou mít tyto údaje uvedené, bude podporována funkce kontaktování uživatele skrze ZB na tomto komunikačním kanálu	1	ANO
2-41	Systém umožní přejímání událostí z kalendáře Znalostní báze do vlastních kalendářů (kalendářů třetích stran) osob s osobním profilem	2	ANO
2-42	Systém bude podporovat verzování vzorových rolí.	1	ANO
2-43	Systém bude podporovat obnovení vzorových rolí, dle předchozích verzí.	1	ANO
2-44	Systém bude podporovat automatickou i manuální (okamžitou) migraci rolí, dle jejich vzoru.	1	ANO
3-01	Systém umožní uživateli v roli Správce obsahu ZB, vytváření jednotlivých sekcí v evidenčním modulu	1	ANO
3-02	Systém umožní definici struktury položek v jednotlivých sekcích evidenčního modulu	1	ANO
3-03	Systém umožní aktivovat / deaktivovat funkce udržitelnosti aktuálnosti obsahu pro jednotlivé sekce a položky ZB	1	ANO
3-04	Systém umožní tvorbu vazeb mezi položkami v rámci sekcí i mezi sekcemi	1	ANO
3-05	Systém umožní přiřazování souborů k jednotlivým položkám sekcí ZB včetně jejich zobrazování a umožnění jejich stažení	1	ANO
3-06	Systém umožní individuální nastavení parametrů velikosti přiřazovaných souborů pro jednotlivé sekce	1	ANO
3-07	Systém bude podporovat automatickou archivaci položek dle nastavitelného parametru stáří pro jednotlivé sekce	1	ANO
3-08	Systém bude podporovat aktivaci / deaktivaci schvalovacího procesu pro jednotlivé sekce a položky	1	ANO
3-09	Systém umožní výběr povinných i nepovinných položek	1	ANO
3-10	Systém umožní aktivaci / deaktivaci položek, dle kterých půjde filtrovat	1	ANO
3-11	Systém umožní při vytváření sekce vybrat jeden z předdefinovaných layoutů (max 7), ve kterém se budou zobrazovat položky sekce.	1	ANO
3-12	Systém umožní filtraci položek sekcí dle data, původu, oblíbenosti	1	ANO

3-13	Systém bude vyžadovat vázání klíčových slov ke všem položkám a sekcím - klíčová slova tedy budou povinná	1	ANO
3-14	Systém umožní řazení položek dle data, původu nebo poslední modifikace	1	ANO
3-15	Systém bude udržovat status položek (schvalování, aktuálnost obsahu, archivace)	1	ANO
3-16	Systém umožní vkládání formulářových komponent, definici typu vkládaných dat (číslo, text, datum, atd.), kontrolu korektního vstupu s možností definice (počty cifer, regulární výrazy), zpracování evidenci a prezentaci jejich výstupů s možností filtrace.	1	ANO
3-17	Systém bude podporovat vizualizaci vložených dat v podobě kontingenčních grafů, které budou vytvářeny na základě dialogového okna	3	NE
3-18	Systém bude obsahovat kalendář akcí, který bude umožňovat filtraci obsahu (region, poradatel, datum, kapacita, obor, ...)	1	ANO
3-19	Systém umožní editaci minimální doby reakce pro jednotlivé položky i sekce (položky dědí ze sekcí)	1	ANO
3-20	Systém umožní vkládání položek neregistrovaným uživatelům. Vkládání položek bude podléhat anti-bot ochraně	1	ANO
3-21	Systém umožní topování položek v sekci dle aktivity registrovaných uživatelů	1	ANO
3-22	Systém bude archiovat položky starší než je volitelný parametr Znalostní báze určující maximální stáří položek, které nemají být archivovány	1	ANO
3-23	Systém bude samostatně aktivně upozorňovat na zastarávání položek Správce obsahu ZB	1	ANO
3-24	Systém umožní evidenci bibliografie k jednotlivým uživatelským profilům. Tyto položky budou automaticky zobrazované v sekci - bibliografie	1	ANO
3-25	Systém umožní definovat řazení veškerých položek a sekcí	1	ANO
4-01	Systém umožní aktivaci / deaktivaci moderovatelného diskusního vlákna (vkládání příspěvků a komentářů) pro jednotlivé sekce	1	ANO
4-02	Systém umožní registrovaným uživatelům založit dotaz (položku)	1	ANO
5-01	Systém umožní registrovaným uživatelům rozeslat informaci o založení položky	1	ANO
5-02	Systém umožní vybrat adresáty rozesílané informace z množiny všech uživatelů Znalostní báze na základě charakteristik jejich profilů	1	ANO
5-03	Systém umožní notifikaci zodpovědných rolí, na základě vybraných podmínek ve workflow.	1	ANO
5-04	Systém umožní reagovat na otázku, kterou uživatel obdrží jako emailovou notifikaci, formou emailové odpovědi, bez nutnosti přístupu do ZB	3	ANO
5-05	Systém umožní aktivaci / deaktivaci sledování a upozorňování v případě změny v diskusním vláknu k dané položce	1	ANO

5-06	Systém umožní rozesílání notifikačních zpráv, jak na e-mail uvedený v profilu, tak i zprávy zobrazované v rámci profilů	1	ANO
5-07	Systém umožní Správci kontaktovat všechny uživatele ZB jak skrze e-mailovou komunikaci, tak skrze zprávu do uživatelského profilu	1	ANO
5-08	Systém bude obsahovat formulář pro sběr podnětů z okolí pro Správce obsahu ZB	1	ANO
5-09	Systém umožní interní komunikaci mezi uživateli skrze uživatelské profily	1	ANO
6-01	Systém umožní tvořit statistiky a prezentování všech relevantních dat na základě uživatelem vytvořeného výběru.	1	ANO
6-02	Systém bude integrovat službu Google Analytics	1	ANO
7-01	Systém bude umožňovat vytváření a rozesílání newsletters	1	ANO
7-02	Systém bude obsahovat automat pro zjednodušení vytváření newsletters (nabídka nových příspěvků + drag and drop do pole pro NL)	1	ANO
7-03	Systém bude obsahovat šablony pro newsletters	1	ANO
7-04	Systém bude archivovat a zpřístupňovat newsletters v rámci zvláštní sekce	1	ANO
7-05	Systém umožní nastavení parametrů pro odebrání newsletteru	1	ANO
8-01	Systém bude obsahovat parser pro stahování a ukládání obsahů z RSS kanálů do položek dané sekce	1	ANO
8-02	Systém bude obsahovat konverzní tabulku pro přejímání informací z RSS kanálů	1	ANO
9-01	Systém bude podporovat schvalovací proces jednotlivých položek v rámci sekcí	1	ANO
9-02	Systém bude monitorovat a reportovat přehled čekajících úkolů v rámci procesů schvalování položek Správci ZB	1	ANO
9-03	Systém umožní vytváření jednoduchých workflow (např. notifikační služba, kontrola aktuálnosti)	1	ANO

## Příloha č. 2

Doby odezvy na hlášení závad dle závažnosti problémů a kvalita SLA

6.11.2014





evropský  
sociální  
fond v ČR



OPERAČNÍ PROGRAM  
LIDSKÉ ZDROJE  
A ZAMĚSTNANOST

ROZVOJE  
KOMPETENCÍ  
A  
KVALIFIKACÍ  
OBČANŮ  
OPRAVA  
A  
VÝMĚNA  
VÝKONNÝCH  
KOMPETENCÍ  
A  
KVALIFIKACÍ  
OBČANŮ

Příloha č. 2

## Obsah

1. POŽADAVKY SLA	4
1.1. KOMUNIKAČNÍ KANÁLY	4
1.1.1. Provozní doba HDK	4
1.1.2. Pracovní doba	5
1.2. DOSTUPNOST APLIKACE	5
1.2.1. Maximální doba výpadku	5
1.2.2. RPO – maximální akceptovatelná ztráta dat	5
1.2.3. Provozní doba aplikace	5
1.2.4. Plánované odstavení	5
1.3. POŽADAVKY NA SLA	5
1.3.1. Maximální reakční doba	6
1.3.2. Maximální doba pro odstranění incidentu	6
1.3.3. Monitoring SLA	6
1.3.4. Reporting SLA	7



Fond  
Dalšího  
Vzdělávání



## Seznam zkratek

Zkratka	Popis
SLA	Dohoda o úrovni poskytování služeb (Service Level Agreement).
PD	Provozní doba aplikace.
MPD	Mimo provozní dobu aplikace.
RPO	Maximální akceptovatelná ztráta dat z časového hlediska (Recovery Point Objective).
HDS	Kontaktní pracoviště Provozovatele, sloužící pro příjem požadavků a incidentů od Zadavatele.
Zadavatel	Fond dalšího vzdělávání, příspěvková organizace Ministerstva práce a sociálních věcí (MPSV).
Provozovatel	Subjekt, který službu provozuje a plní definované parametry.
Služba	Webová aplikace Znalostní báze specifikovaná Zadavatelem.
Dodavatel	Subjekt, který službu dodal v rámci plnění definovaných parametrů.
NBD	Next business day, neboli následující pracovní den.

## 1. Požadavky SLA

Požadavky SLA specifikují hodnoty dostupnosti služby, kontaktního pracoviště Dodavatele / Provozovatele a sankce plynoucí z porušení definovaných hodnot. Na finální podobě hodnot specifikovaných v rámci SLA se může Zadavatelem s Dodavatelem dohodnout. Výsledkem dohody však nemohou být hodnoty, které jsou pro Zadavatele horší, než je aktuální specifikace v tomto dokumentu.

Definice kategorií

Kategorie	Popis	Maximální počet incidentů / měsíc
A	Služba nebo její část, není použitelná ve svých základních funkcích: administrace služby, interakce, konzumace, vytváření a modifikace obsahu. Tento stav znemožňuje běžný provoz služby.	viz hodnota vyplněná v příloze č. 6 Smlouvy (uchazeč zde nevyplňuje)
B	Funkčnost služby nebo její část je ve stavu, ve kterém je omezen běžný provoz služby. Omezením běžného provozu se rozumí stav, ve kterém je hůře použitelná část hlavních funkcionalit služby.	viz hodnota vyplněná v příloze č. 6 Smlouvy (uchazeč zde nevyplňuje)
C	Ostatní drobné vady, které nespádají do kategorií A, B.	viz hodnota vyplněná v příloze č. 6 Smlouvy (uchazeč zde nevyplňuje)

### 1.1. Komunikační kanály

Tabulka níže specifikuje komunikační kanály podpory určené pro Zadavatele.

Název	Popis
Telefon	Telefonní spojení na Provozovatele pro příjem a řešení incidentů hlášených Zadavatelem: : 777 925 425, 568 826 700
Email	Emailové spojení na Provozovatele příjem a řešení incidentů hlášených Zadavatelem: support@mathesio.cz
Web	Webová adresa Centrálního systému pro příjem a řešení incidentů hlášených Zadavatelem: http://support.mathesio.cz

#### 1.1.1. Provozní doba HDS

Definuje časové období, ve kterém je požadována plná dostupnost podpory skrze všechny komunikační kanály pro Zadavatele.

Požadavek: Požadavek: 24 hodin 7 dní v týdnu.

### 1.1.2. Pracovní doba

Definuje standardní časové období, pro rozlišení doby reakce, resp. odstranění incidentu, při jejich řešení.

Označení	Dny	Hodiny (každý den)
Pracovní doba (PD)	pondělí – pátek	08:00 – 18:00
Mimo pracovní doba (MPD)	pondělí – pátek	18:00 – 08:00
	sobota – neděle	00:00 – 23:59

## 1.2. Dostupnost aplikace

### 1.2.1. Maximální doba výpadku

Definuje maximální možnou dobu, po kterou může být aplikace nedostupná v rámci korektního plnění smlouvy, za období jednoho měsíce. Do této doby se nepočítá doba servisního okna či doba plánovaného odstavení služby.

Závazek Poskytovatel: viz hodnota vyplněná v příloze č. 6 smlouvy (*uchazeč zde nevyplňuje*).

### 1.2.2. RPO – maximální akceptovatelná ztráta dat

Vyjadřuje do jakého stavu (bodů) v minulosti lze obnovit data při jejich ztrátě.

Závazek Poskytovatele: viz hodnota vyplněná v příloze č. 6 smlouvy (*uchazeč zde nevyplňuje*).

### 1.2.3. Provozní doba aplikace

Definuje časové období, ve kterém je požadována plná funkcionální služba.

Požadavek: 24 hodin 7 dní v týdnu.

### 1.2.4. Plánované odstavení

Je nezbytně nutná doba, kdy je služba uvedena mimo provoz. Plánované odstavení služby je vždy projednáno se Zadavatelem a musí být schváleno minimálně 14 kalendářních dní před jeho provedením.

## 1.3. Požadavky na SLA

### 1.3.1. Maximální reakční doba

Definuje dobu, do kdy Provozovatel potvrdí přijetí požadavku Zadavatele. Tato doba začíná běžet ve chvíli, kdy Zadavatel odešle požadavek. V případě telefonického předání požadavku se tato doba nepočítá, jelikož je nulová.

Maximální reakční doba	Kategorie A		Kategorie B		Kategorie C	
	PD	MPD	PD	MPD	PD	MPD
	viz hodnota vyplněná v příloze č. 6 Smlouvy (uchazeč zde nevyplňuje)	viz hodnota vyplněná v příloze č. 6 Smlouvy (uchazeč zde nevyplňuje)	viz hodnota vyplněná v příloze č. 6 Smlouvy (uchazeč zde nevyplňuje)	viz hodnota vyplněná v příloze č. 6 Smlouvy (uchazeč zde nevyplňuje)	viz hodnota vyplněná v příloze č. 6 Smlouvy (uchazeč zde nevyplňuje)	viz hodnota vyplněná v příloze č. 6 Smlouvy (uchazeč zde nevyplňuje)

### 1.3.2. Maximální doba pro odstranění incidentu

Servisní zásah provozovatele, vedoucí k přímé lokalizaci a následnému odstranění incidentu, ať už náhradní službou nebo odstraněním poruchy. Doba trvání, respektive odstranění incidentu začíná běžet okamžikem zpětného kontaktování Zadavatele Provozovatelem, prostřednictvím telefonního spojení.

Maximální doba odstranění poruchy	Kategorie A		Kategorie B		Kategorie C	
	PD	MPD	PD	MPD	PD	MPD
	viz hodnota vyplněná v příloze č. 6 Smlouvy (uchazeč zde nevyplňuje)	NBD	viz hodnota vyplněná v příloze č. 6 Smlouvy (uchazeč zde nevyplňuje)	NBD	viz hodnota vyplněná v příloze č. 6 Smlouvy (uchazeč zde nevyplňuje)	NBD

### 1.3.3. Monitoring SLA

Za monitoring provozu služby je odpovědný provozovatel. Zadavatel si zajišťuje monitoring pomocí svého nástroje.

### 1.3.4. Reporting SLA

Každý měsíc provádí provozovatel reporting o provozu služby dle definovaných parametrů SLA směrem k zadavateli. Report je předáván zadavateli v elektronické podobě jako dokument nebo pomocí on-line výstupů monitorovacího systému Provozovatele. Výstupy budou porovnávány s výstupy monitoringu Zadavatele.

Report bude obsahovat alespoň následující:

1. Statistiky o všech incidentech:
  - a. počet incidentů (souhrnný i pro každou kategorii),
  - b. jednotlivé incidenty dle kategorie uvádějící jednoznačný identifikátor incidentu,
  - c. reakční dobu,
  - d. doba pro odstranění incidentu.
2. Statistiku o dostupnosti služby, tedy veškeré časy, kdy byla služba dostupná i nedostupná.

Zadavatel si bude moci vyžádat doplňující informace, kterými Provozovatel doplní standardní report.



Příloha č. 3

Hodnocení a sankce při plnění SLA

6.11.2014



evropský  
sociální  
fond v ČR



EVROPSKÁ UNIE



OPERAČNÍ PROGRAM  
LIDSKÉ ZDROJE  
A ZAMĚSTNANOST

PODPORUJEME  
VAŠI BUDOUCNOST  
www.esfcr.cz

Příloha č. 3

Číslo	Popis	Podíl	Podmínky
1	...	...	...
2	...	...	...
3	...	...	...
4	...	...	...
5	...	...	...
6	...	...	...
7	...	...	...
8	...	...	...
9	...	...	...
10	...	...	...
11	...	...	...
12	...	...	...

### Příloha č. 3

Hodnocení a sankce při plnění SLA

6.11.2014



## Seznam zkratek

Zkratka	Popis
SLA	Dohoda o úrovni poskytování služeb (Service Level Agreement).
PD	Provozní doba aplikace.
MPD	Mimo provozní dobu aplikace.
RPO	Maximální akceptovatelná ztráta dat z časového hlediska (Recovery Point Objective).
HDS	Kontaktní pracoviště Provozovatele, sloužící pro příjem požadavků a incidentů od Zadavatele.
Zadavatel	Fond dalšího vzdělávání, příspěvková organizace Ministerstva práce a sociálních věcí (MPSV).
Provozovatel	Subjekt, který službu provozuje a plní definované parametry.
Služba	Webová aplikace Znalostní báze specifikovaná Zadavatelem.
Dodavatel	Subjekt, který službu dodal v rámci plnění definovaných parametrů.
NBD	Next business day, neboli následující pracovní den.



evropský  
sociální  
fond v ČR



OPERAČNÍ PROGRAM  
LIDSKÉ ZDROJE  
A ZAMĚSTNANOST

PODPORUJEME

VAŠI BUDOUCNOST  
[www.esfcr.cz](http://www.esfcr.cz)

Příloha č. 3

Ze strany Zadavatele bude na základě měsíčního reportu a definovaných parametrů SLA, prováděna akceptace služby. Dle výsledku akceptace bude vypočtena cena za provoz služby ve vyhodnocovaném období. Cena služby bude vypočtena pomocí míry redukce (viz tabulka níže) v případě neplnění definovaných SLA parametrů. Míra redukce je uvedena pro každý parametr zvlášť.

	Název parametru	Míra redukce	Popis výpočtu
1.	Nedostupnost služby	3,0 %	Za každých započatých 30 minut přes stanovenou hodnotu parametru.
2.	Obnova dat	3,0 %	Za každou druhou započatou hodinu nad stanovenou hodnotu parametru.
3.	Doba reakce u kat. A	2,0 %	Za každých započatých 10 minut nad stanovenou hodnotu parametru v pracovní době.
4.	Doba reakce u kat. B	1,0 %	Za každých započatých 10 minut nad stanovenou hodnotu parametru v pracovní době.
5.	Doba reakce u kat. C	0,5 %	Za každých započatých 20 minut nad stanovenou hodnotu parametru v pracovní době.
6.	Doba odstranění incidentu kat. A	2,0 %	Za každých započatých 30 minut nad stanovenou hodnotu parametru v pracovní době.
7.	Doba odstranění incidentu kat. B	1,0 %	Za každou druhou započatou hodinu nad stanovenou hodnotu parametru v pracovní době.
8.	Doba odstranění incidentu kat. C	0,5 %	Za každé započaté 6 hodiny nad stanovenou hodnotu parametru v pracovní době.
9.	Počet incidentů kat. A	3,0 %	Za každý 1 incident nad stanovenou hodnotu parametru.
10.	Počet incidentů kat. B	2,0 %	Za každý 1 incident nad stanovenou hodnotu parametru.
11.	Počet incidentů kat. C	0,5 %	Za každé 2 incidenty nad stanovenou hodnotu parametru.



# Fáze a termíny

Seznam úkolů  
Všechny úkoly musí být provedeny podle harmonogramu a jejich součástí. Všechny úkoly musí být provedeny podle harmonogramu a jejich součástí. Všechny úkoly musí být provedeny podle harmonogramu a jejich součástí.

Číslo úkolu	Název úkolu	Termín	Popis úkolu
1	Analýza	10.11.2014	Analýza potřeb a kapacit...
2	Průzkum	15.11.2014	Průzkum trhu a konkurence...
3	Předání	20.11.2014	Předání informací a dokumentace...
4	Průzkum	25.11.2014	Průzkum trhu a konkurence...

**Příloha č. 4**  
Harmonogram předmětu plnění  
11.11.2014

## Seznam zkratk

Zkratka	Popis
Zadavatel	Fond dalšího vzdělávání, příspěvková organizace Ministerstva práce a sociálních věcí (MPSV).
Služba	Webová aplikace Znalostní báze specifikovaná Zadavatelem.
Dodavatel	Subjekt, který službu dodal v rámci plnění definovaných parametrů.
DDL	Data definition language.
DML	Data manipulation language.

## 1. Fáze a termíny

Níže jsou uvedeny pouze nejdůležitější milníky a jejich součásti. Veškerá dokumentace, vztahující se k webové aplikaci ZB musí být vždy aktuální. Po předání, které je doprovázené akceptací již dokumentace náleží Zadavateli, v případě změn, je Dodavatel povinen Zadavateli poskytnout aktuální verzi dokumentace.

Fáze	Milník	Termín	Součást
Analýza	Kompletní analýza	T0 (tj. podpis Smlouvy) + 6 t	Funkční specifikace, grafická specifikace, technická specifikace.
Vývoj	Prototyp ZB	T0 + 18 t	Funkční prototyp ZB dostupný online, dodaný po třech částech, složených z následujících modulů:  Core, profily + oprávnění + logy, sekce + položky, diskuze, interní komunikace + notifikace, statistiky, newsletter, RSS, workflow.
Předání	Kompletní webová aplikace ZB	T0 + 22 t	Kompletní webová aplikace ZB s veškerou dokumentací
Provoz	Ukončení provozu ZB	Ukončení Fáze Předání do 30. 6. 2020	Zadavatel obdrží veškerá data ZB, exportované jak do standardizovaného formátu tak jako export db (DDL, DML).  Veškeré dokumentace budou aktuální.
Rozvoj	Ukončení provozu ZB	Dle objemu prací (na základě objednávek Zadavatele), max.	Kompletně zpracované požadavky na rozvoj aplikace od Zadavatele.

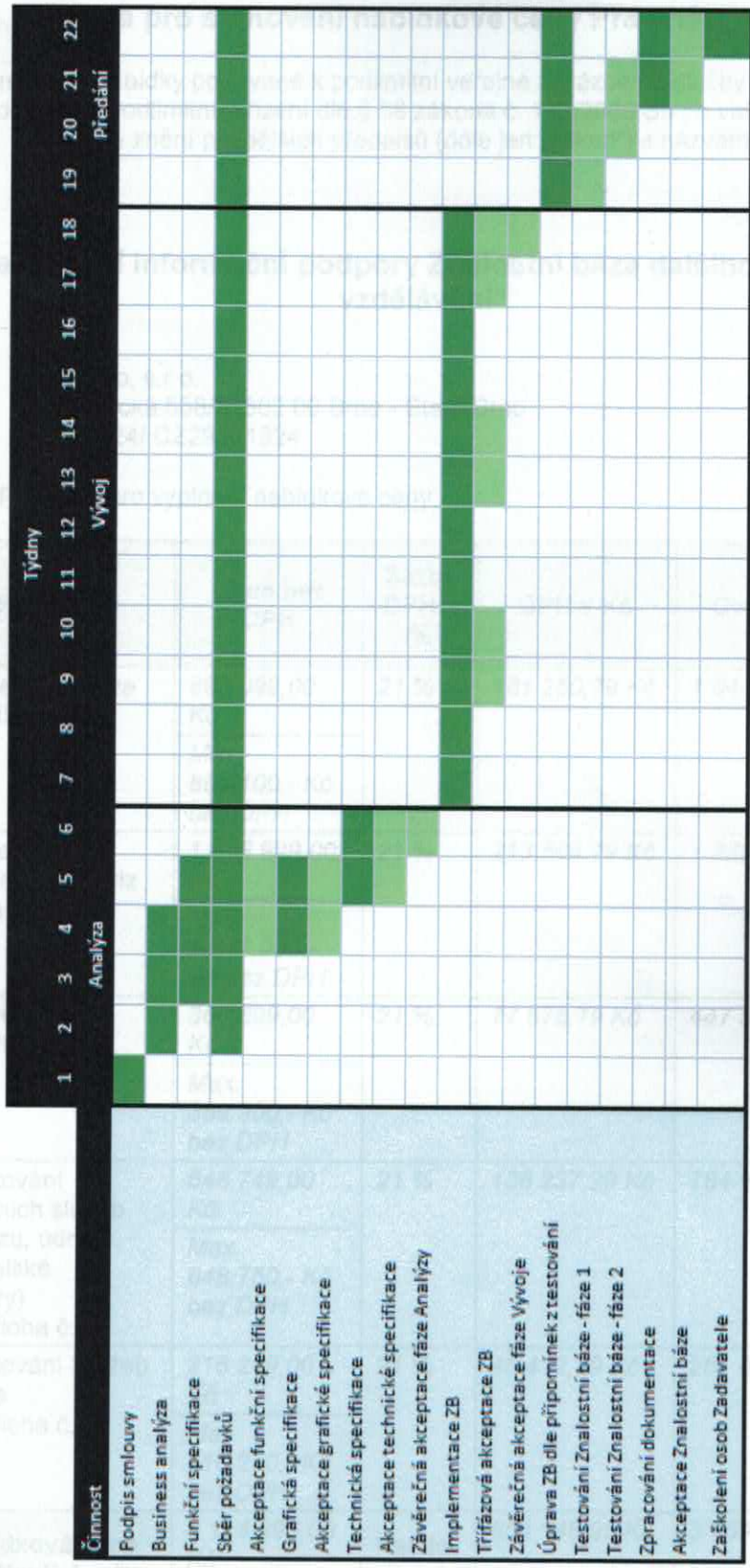
	do_30. 6. 2020	
--	----------------	--

Veškeré výše specifikované fáze budou propláceny celou částkou a to vždy po akceptaci, která je součástí ukončení každé fáze. Fáze provozu, bude proplácena paušálně (čtvrtletně) po dobu trvání projektu. Částka bude specifikovaná Dodavatelem a akceptovaná Zadavatelem. Změnové požadavky budou hrazeny po nasazení změnového požadavku - nasazení změnového požadavku vždy předchází akceptace.

Fáze	Milník	Termín	Součástí
Analýza	Kompletní analýza	10 (č. podje (únor) - 31	Funkční specifikace, grafická specifikace, technická specifikace
Vývoj	Prototyp ZB	10 + 10	Funkční prototyp ZB, dostupný online, dostupný ve formě čísel, řešení, z nastalujícího modelu, Core, prototyp + opakování + jazyk, zdroj + polohy, diagram, vnitřní kontrola + notifikace, analýzy, rozložení, P&B, workflow
Instalace	Kompletní webová aplikace ZB z vadematem dokumentací	10 + 20	
Provoz	Ukončení provozu ZB	Ukončení fáze předání na 30. 6. 2020	Závěrečná zpráva ZB, exportovaná jako standardizovaná formát, jako export do (XML, CSV), Veškeré dokumenty budou elektronicky
Ukončení	Ukončení provozu ZB (na základě objednávky Zadavatele)	Ukončení prací (na základě objednávky Zadavatele)	Kompletně zpracované požadavky na uzavření aplikace od Zadavatele

Příloha č. 4

## 2. Harmonogram



*Handwritten signature*



evropský  
sociální  
fond v ČR



EVROPSKÁ UNIE



OPERAČNÍ PROGRAM  
LIDSKÉ ZDROJE  
A ZAMĚSTNANOST

PODPORUJEME  
VAŠI BUDOUCNOST  
www.esfcr.cz

Příloha č. 5

## Příloha č. 5

### Tabulka pro stanovení nabídkové ceny Předmětu plnění

pro účely nabídky podávané k podlimitní veřejné zakázce na služby zadávané ve zjednodušeném podlimitním řízení dle § 38 zákona č. 137/2006 Sb., o veřejných zakázkách, ve znění pozdějších předpisů (dále jen „zákon“) s názvem

### „Zabezpečení informační podpory Znalostní báze dalšího profesního vzdělávání“

Uchazeč: Mathesio, s.r.o.  
sídlo: Soukenická 558/3, 602 00 Brno - Staré Brno  
IČO/DIČ: 29321824/ CZ29321824

Tabulka č. 1: Formulář pro vyplnění nabídkové ceny:

Kód	Položka	Cena bez DPH	Sazba DPH v %	DPH v Kč	Cena s DPH	Měsíční částka (paušál) bez DPH
A	Kompletní analýza (viz příloha č. 4)	863 099,00 Kč	21 %	181 250,79 Kč	1 044 349,79 Kč	Nerelevantní
		Max. 863.100,- Kč bez DPH				
B	Kompletní vývoj znalostní báze (viz příloha č. 4)	1 016 999,00 Kč	21 %	213 569,79 Kč	1 230 568,79 Kč	Nerelevantní
		Max. 1.017.000,- Kč bez DPH				
C	Předání (viz příloha č. 4)	369 899,00 Kč	21 %	77 678,79 Kč	447 577,79 Kč	Nerelevantní
		Max. 369.900,- Kč bez DPH				
D	Poskytování Servisních služeb (provozu, údržby, uživatelské podpory) (viz příloha č. 4)	648 749,00 Kč	21 %	136 237,29 Kč	784 986,29 Kč	10 812,48 Kč
		Max. 648.750,- Kč bez DPH				
E	Poskytování Služeb rozvoje (viz příloha č. 4)	216 249,00 Kč	21 %	45 412,29 Kč	261 661,29 Kč	Nerelevantní
		Max. 216.250,- Kč bez DPH				
<b>Celková nabídková cena (součet položky <math>\Sigma</math> A – E)</b>		<b>3 114 995,00 Kč</b>	<b>Nerelevantní</b>	<b>654 148,95 Kč</b>	<b>3 769 143,95 Kč</b>	<b>10 812,48 Kč</b>



evropský  
sociální  
fond v ČR



EVROPSKÁ UNIE



OPERAČNÍ PROGRAM  
LIDSKÉ ZDROJE  
A ZAMĚSTNANOST

PODPORUJEME  
VAŠI BUDOUCNOST  
www.esfcr.cz

Příloha č. 5

Pozn.:

Nabídková cena bude uvedena bez daně z přidané hodnoty (DPH), dále bude uvedena sazba DPH (procentní výše DPH) a celková nabídková cena včetně DPH v Kč.

Uchazeč stanoví dílčí parametry nabídkové ceny, které budou obsahovat veškeré potřebné náklady na realizaci příslušné části předmětu plnění veřejné zakázky. Zadavatel upozorňuje, že při zpracování nabídkové ceny musí být respektovány maximální ceny jednotlivých částí předmětu plnění veřejné zakázky uvedené v sloupci „Cena bez DPH“. Sloupec měsíční částka bude odpovídat rovnoměrnému rozložení celkové částky příslušné části předmětu plnění veřejné zakázky a slouží pouze pro informaci pro potřeby zadavatele. Cena za poskytování Servisních služeb dle bodu D bude stanovena násobkem měsíčního paušálu a doby poskytování Servisních služeb (tj. od 30. 6. 2015 do 30. 6. 2020). Uchazeč zpracuje nabídkovou cenu dle požadavků zadavatele v tabulce č. 1 (viz. výše).

V Brně dne 14. 1. 2015

*Ing. et Ing. Vojtěch Mates*

(podpis osoby oprávněné jednat jménem či za uchazeče)

Kód	Popis	Cena bez DPH	Sazba DPH v %	DPH v Kč	Celková cena včetně DPH v Kč
A	Kompletní analýza (viz příloha č. 1)	683 100,- Kč bez DPH	21 %	143 451,- Kč	826 551,- Kč
B	Kompletní vývoj značkové aplikace (viz příloha č. 2)	7 016 888,00 Kč Max. 7 016 888,00 - Kč bez DPH	21 %	1 473 545,48 Kč	8 490 433,48 Kč
C	Průběh (viz příloha č. 3)	300 000,00 Kč Max. 300 000,00 - Kč bez DPH	21 %	63 000,- Kč	363 000,- Kč
D	Poskytování servisních služeb (viz příloha č. 4)	548 750,- Kč bez DPH	21 %	115 237,50 Kč	663 987,50 Kč
E	Poskytování školení (viz příloha č. 4)	2 000 000,- Kč Max. 2 000 000,- Kč bez DPH	21 %	420 000,- Kč	2 420 000,- Kč
F	Celková nabídková cena (součet položek A - E)	10 512 488,- Kč		2 209 143,98 Kč	12 721 631,98 Kč



evropský  
sociální  
fond v ČR



EVROPSKÁ UNIE



OPERAČNÍ PROGRAM  
LIDSKÉ ZDROJE  
A ZAMĚSTNANOST

PODPORUJEME  
VAŠI BUDOUČNOST  
www.esfcr.cz



Fond  
Dalšího  
Vzdělávání

prispěvková organizace MPSV

Číslo přílohy:

6

## Obsah dokumentu

### 1 Formulář nabídky pro výběrové řízení

[zde](#)





evropský  
sociální  
fond v ČR



OPERAČNÍ PROGRAM  
LIDSKÉ ZDROJE  
A ZAMĚSTNANOST

PODPORUJEME  
VAŠI BUDOUCNOST  
www.esfcr.cz

Číslo přílohy:

6

## SEKCE: Funkcionality Znalostní báze s prioritou splnění 2 a 3

U každého popisu funkcionality vyberte, prosím, v ohraničeném poli jednu ze dvou možných odpovědí.  
Odpověď ANO znamená, že poskytovaná služba v podobě Znalostní báze bude obsahovat uvedenou funkcionality. V případě odpovědi NE, služba nebude obsahovat uvedenou funkcionality. Lépe bude hodnocena nabídka s vyšším počtem splněných funkcionalit s prioritou 2 a 3.

### ODDÍL 1: Požadované funkcionality s prioritou 2

Znalostní báze umožní získávání zeměpisných koordinátů z webových služeb třetích stran na základě informací evidovaných v polích typu adresa (1-05)	Ano
Znalostní báze umožní automaticky přejímat informace o publikacích a článcích z veřejně dostupných databází na základě vloženého ISBN nebo ISSN (1-06)	Ano
Znalostní báze umožní přejímat události z kalendáře Znalostní báze do kalendářů třetích stran v rámci profilů jednotlivých osob (2-41)	Ano
Maximální doba načtení stránky bude do 1 sekundy, u mobilních zařízení bude maximum 6 sekund na simulovaném EDGE připojení (1-48)	Ano
Znalostní báze bude splňovat pravidla responzivního webu, bude optimalizována na všechna rozlišení. (1-49)	Ano

### ODDÍL 2: Požadované funkcionality s prioritou 3

Systém bude u vložených odkazů přejímat informace o obsahu z externího zdroje (min. údaje z meta tagů - keywords, description, autor atd.) (1-04)	Ano
Systém bude podporovat vizualizaci veškerých relevantních dat, nesoucí zeměpisné koordináty či adresu. Vizualizace bude zobrazena na mapovém podkladu a v případě potřeby bude vhodně popsána. (1-07)	Ano
Systém bude podporovat vizualizaci vložených dat v podobě kontingenčních grafů, který bude vytvářen na základě dialogového okna (3-17)	Ne
Systém umožní reagovat na otázku, kterou uživatel obdrží jako emailovou notifikaci, formou emailové odpovědi, bez nutnosti přístupu do ZB (5-04)	Ano
Systém umožní přejímat informace z profilu LinkedIn do profilu osoby (2-29)	Ano

[Hlavní stránka](#)

[Další sekce](#)

## SEKCE: Service-level agreement

Do ohraničených polí zadávejte, prosím, hodnoty dle nápovědy obsažené u každého oddílu.

### ODDÍL 1: Maximální počet incidentů dané kategorie

Zadejte maximální počet incidentů kategorie A za měsíc:

Zadejte celé číslo v uzavřeném intervalu od nuly do jedné. Lépe hodnocená nabídka bude ta s menším číslem

Zadejte maximální počet incidentů kategorie B za měsíc:

Zadejte celé číslo v uzavřeném intervalu od nuly do tří. Lépe hodnocená nabídka bude ta s menším číslem

Zadejte maximální počet incidentů kategorie C za měsíc:

Zadejte celé číslo v uzavřeném intervalu od nuly do šesti. Lépe hodnocená nabídka bude ta s menším číslem

### ODDÍL 2: Dostupnost aplikace

Do ohraničeného prostoru zadejte, prosím, číslo v uzavřeném intervalu od 98,89 do 100. Lépe bude hodnocena ta nabídka, která bude mít vyšší dostupnost aplikace.

Celková dostupnost aplikace:

### ODDÍL 3: Maximální časový interval, za který může dojít ke ztrátě dat

Do ohraničeného prostoru zadejte, prosím, číslo vyjadřující maximální časový interval v hodinách, za který může dojít ke ztrátě dat. Minimum je 0 hodin. Maximum je 24 hodin. Lépe bude hodnocena ta nabídka, který bude mít menší časový interval.

Časový interval v celých hodinách:

### ODDÍL 4: Garantovaná reakční doba a doba do vyřešení incidentů

V ohraničeném prostoru, prosím, vyberte vhodný časový interval pro jednotlivé doby. Nejlépe bude hodnocena ta nabídka, které bude mít nejkratší reakční dobu a dobu do vyřešení incidentu.

Maximální reakční doba v případě incidentu kategorie A v pracovní dobu:

Maximální reakční doba v případě incidentu kategorie B v pracovní dobu:

Maximální reakční doba v případě incidentu kategorie C v pracovní dobu:

Maximální reakční doba v případě incidentu kategorie A mimo pracovní dobu:

Maximální reakční doba v případě incidentu kategorie B mimo pracovní dobu:

Maximální reakční doba v případě incidentu kategorie C mimo pracovní dobu:

Maximální garantovaná doba pro vyřešení incidentu kategorie A v pracovní dobu:

Maximální garantovaná doba pro vyřešení incidentu kategorie B v pracovní dobu:

Maximální garantovaná doba pro vyřešení incidentu kategorie C v pracovní dobu:

Maximální garantovaná doba pro vyřešení incidentu kategorie A mimo prac. dobu:

Maximální garantovaná doba pro vyřešení incidentu kategorie B mimo prac. dobu:

Maximální garantovaná doba pro vyřešení incidentu kategorie C mimo prac. dobu:

