



23/235/44/2015

z. 150020071

Preambule

Objednatel prohlašuje, že

SMLOUVA O DÍLO Č..... /2015

uzavřená níže uvedeného dne, měsíce a roku dle ustanovení § 2586 a násl. zákona č. 89/2012 Sb., občanský zákoník, v platném a účinném znění (dále jen „Občanský zákoník“), mezi níže uvedenými smluvními stranami

2. Zhotovitel prohlašuje, že

(dále jen „Smlouva“)

je podnikatelem dle ustanovení § 420 a násl. Občanského zákoníku;

Česká republika – Česká správa sociálního zabezpečení

Sídlo: Křížová 25, 225 08 Praha 5
Statutární zástupce: prof. JUDr. Vilém Kahoun, Ph.D., ústřední ředitel
Jednající: Ing. Stanislav Stehlík, ředitel odboru hospodářské správy
IČO: 00006963
DIČ: neplátce
Bankovní spojení: Česká národní banka
Číslo účtu: 10006-127001/0710
ID datové schránky: 49kaiq3

jako **Objednatel** na straně jedné

2. Dílem této Smlouvy se rozumí oprava střechy v místě pinění a provedení činností uvedených v Příloze č. 1 této Smlouvy položkovém rozpočtu (výkazu výměr s cenami) a Konceptu opravy střechy tvořící Přílohu č. 2 této Smlouvy.

TURČINA, s.r.o.

Sídlo: Budovatelů 771/1, Havířov – Prostřední Suchá 735 64
Zastoupená/Jednající: Martin Turčina, jednatel
IČO: 25886550
DIČ: CZ25886550
Bankovní spojení: Česká spořitelna, a.s.
Číslo účtu: 2510792/0800
ID datové schránky: hdr8rna

zapsaná v obchodním rejstříku vedeném KS soudem v Ostravě, oddíl C, vložka 24293

jako **Zhotovitel** na straně druhé

(Objednatel a Zhotovitel jsou dále v této Smlouvě také společně označováni jako „Smluvní strany/Strany“ a jednotlivě jako „Smluvní strana/Strana“)

2. Místo a čas pinění

1. Zhotovitel se zavazuje Dílo provést a předat jej Objednateli ve lhůtě maximálně do 5 (slovy: pěti) dnů ode dne termínu dokončení stavebních prací uvedeného v odst. 2. tohoto článku této

Preambule

1. Objednatel prohlašuje, že
 - je organizační složkou státu a správním orgánem, který zabezpečuje výběr pojistného na sociální zabezpečení a příspěvku na státní politiku zaměstnanosti, dále provádí zejména důchodové pojištění a zajišťuje agendu nemocenského pojištění;
 - splňuje veškeré podmínky a požadavky v této Smlouvě stanovené a je oprávněn tuto Smlouvu uzavřít a řádně plnit závazky v ní obsažené.
2. Zhotovitel prohlašuje, že
 - je podnikatelem dle ustanovení § 420 a násl. Občanského zákoníku;
 - splňuje veškeré podmínky a požadavky v této Smlouvě stanovené a je oprávněn tuto Smlouvu uzavřít a řádně plnit závazky v ní obsažené.
3. Tato Smlouva se uzavírá za účelem provedení opravy střechy budovy Okresní správy sociálního zabezpečení Strakonice (dále jen „OSSZ Strakonice“) na adrese Na Ohradě 498, 386 01 Strakonice, v termínech a za podmínek dále v této Smlouvě uvedených.

1. Předmět Smlouvy

1. Předmětem této Smlouvy je závazek Zhotovitele provést svým jménem, na své náklady a nebezpečí pro Objednatele stavební práce, spočívající v opravě střechy budovy OSSZ Strakonice (dále jen „Dílo“).
2. Dílem dle této Smlouvy se rozumí oprava střechy v místě plnění a provedení činností uvedených v Příloze č. 1 této Smlouvy položkovém rozpočtu (výkazu výměr s cenami) a Koncepci opravy střechy tvořící Přílohu č. 2 této Smlouvy.
3. Součástí Díla je také:
 - a) zajištění všech přípravných prací nezbytných pro realizaci Díla (např. potřebný zábor pro realizaci díla, zajištění parkování vozidel stavby, napojení na energie a média apod.),
 - b) zajištění všech dokladů nutných pro předání a převzetí Díla a pro jeho uvedení do trvalého provozu, zejména všech revizních zpráv, protokolů a zápisů o zkouškách a měřeních, certifikátů a prohlášení o shodě na použité materiály a výrobky příp. dalších dokladů nutných pro oznámení stavebnímu úřadu o užívání dokončené stavby dle § 120 zákona č. 183/2006 Sb., o územním plánování a stavebním řádu (stavební zákon), ve znění pozdějších předpisů (dále jen „Podklady“).
4. Předmětem této Smlouvy je dále závazek Objednatele za řádně a včas provedené Dílo zaplatit Zhotoviteli cenu dohodnutou v čl. 3. této Smlouvy.
5. Dílo bude ukončeno podpisem předávacího protokolu, jenž bude podepsán oprávněnými zástupci obou Smluvních stran, přičemž tento předávací protokol bude podepsán po odstranění všech vad a nedodělků zjištěných při předávacím řízení a současně po předání všech Podkladů.

2. Místo a čas plnění

1. Zhotovitel se zavazuje Dílo provést a předat jej Objednateli ve lhůtě maximálně do 5 (slovy: pěti) dnů ode dne termínu dokončení stavebních prací uvedeného v odst. 2. tohoto článku této

Smlouvy. Zhotovitel je oprávněn dokončit a předat Dílo Objednateli i před termínem uvedeným v předcházející větě, vysloví-li s tím Objednatel svůj písemný souhlas.

2. Zhotovitel se zavazuje k provedení Díla v těchto termínech:

Předání a převzetí staveniště: do 5 (slovy: pěti) dnů ode dne účinnosti této Smlouvy.

Zahájení stavebních prací: do 5 (slovy: pěti) dnů od předání a převzetí staveniště.

Dokončení stavebních prací: do 60 (slovy: šedesáti) dnů od zahájení stavebních prací.

3. Zhotovitel se zavazuje bezodkladně informovat Objednatele o veškerých okolnostech, které mohou mít vliv na termín provedení Díla.

4. Místem plnění je budova Objednatele na adrese Na Ohradě 498, 386 01 Strakonice.

3. Cena a platební podmínky

1. Celková cena za provedení Díla dle této Smlouvy činí 1.972.340,93 Kč (slovy: jedenmiliondevětsetšedesatdvatisíctřistačtyřicet korun devadesát tři haléře českých) bez DPH, tedy 2.386.533,- Kč (slovy: dvěmilionytřistaosmdesátšesttisícšestsetřicet korun českých) včetně DPH, výše DPH činí 414.192,- Kč (slovy: čtyřistačtrnácttisícstodevadesátdvatisíc korun českých).

2. Bližší specifikace celkové ceny Díla je uvedena v Příloze č. 1 této Smlouvy – položkovém rozpočtu (výkazu výměr s cenami).

3. Celková cena Díla uvedená v odst. 1. tohoto článku této Smlouvy obsahuje veškeré náklady (zejména materiál, náklady na dopravu, likvidace materiálu, náklady na zřízení staveniště, provizorní zakrytí střechy v případě nepříznivých klimatických podmínek, pravidelný úklid staveniště atd.) Zhotovitele související s prováděním Díla dle této Smlouvy.

4. Celková cena Díla uvedená v odst. 1. tohoto článku této Smlouvy je cenou nejvýše přípustnou, konečnou a maximální a může být překročena pouze v souvislosti se změnou daňových předpisů mající prokazatelný vliv na cenu Díla. Z jakýchkoliv jiných důvodů nesmí být tato cena překročena.

5. Platba za provedené Dílo bude provedena Objednatel na základě daňového dokladu/faktury vystaveného Zhotovitelem na základě předávacího protokolu, který bude podepsán až po odstranění všech vad a nedodělků zjištěných při předávacím řízení a po předání všech Podkladů. Tento předávací protokol nebo jeho kopie bude tvořit nedílnou přílohu daňového dokladu/faktury.

6. Splatnost daňového dokladu/faktury se stanovuje na dobu 30 (slovy: třiceti) kalendářních dnů ode dne jeho doručení Objednateli.

7. Daňový doklad/faktura musí obsahovat náležitosti dle zákona č. 235/2004 Sb., o dani z přidané hodnoty, ve znění pozdějších předpisů, a dle této Smlouvy. V případě, že daňový doklad/faktura nebude mít odpovídající náležitosti, je Objednatel oprávněn daňový doklad/fakturu zaslat ve lhůtě splatnosti zpět Zhotoviteli k doplnění či opravě, aniž se tak dostane do prodlení s úhradou ceny Díla; lhůta splatnosti počíná běžet znovu ode dne doručení náležitě doplněného či opraveného daňového dokladu/faktury Objednateli.

8. Daňový doklad/faktura bude vystaven Zhotovitelem do 5 (slovy: pěti) pracovních dnů od předání a převzetí Díla.

9. Za den úhrady oprávněně fakturované ceny se považuje datum, kdy byla částka odepsána z bankovního účtu Objednatele uvedeného v záhlaví této Smlouvy.

10. Platby budou probíhat výhradně v české měně (CZK) a rovněž veškeré cenové údaje budou uvedeny v této měně.
11. Objednatel neposkytuje Zhotoviteli jakékoliv zálohy na cenu Díla.

4. Práva a povinnosti Smluvních stran

1. Zhotovitel se zavazuje postupovat při provádění Díla s potřebnou péčí a Dílo provést a předat v ujednaném čase v souladu s touto Smlouvou.
2. Zhotovitel je seznámen se zásadami dodržování bezpečnosti a zdraví při práci (BOZP) a zavazuje se tyto zásady při provádění Díla dodržovat.
3. Zhotovitel v plné míře zodpovídá za bezpečnost a ochranu zdraví všech osob, které se s jeho vědomím zdržují na staveništi a je povinen zabezpečit i veškerá bezpečnostní opatření na ochranu osob a majetku mimo prostor staveniště, jsou-li dotčeny prováděním Díla (zejména veřejná prostranství nebo komunikace ponechaná v užívání veřejnosti, jako např. podchody s lešeními).
4. Zhotovitel se zavazuje k zajištění řádného plnění Díla a k provádění Díla v souladu s obecně závaznými právními předpisy a českými technickými normami platnými a účinnými v době provedení Díla.
5. Zhotovitel se zavazuje provést a zajišťovat stavební práce s ohledem na klimatické podmínky tak, aby nedošlo ke vzniku škody na majetku Objednatele.
6. Zhotovitel je povinen vést o průběhu prací stavební deník v souladu s ustanovením § 157 zákona č. 183/2006 Sb., o územním plánování a stavebním řádu (stavební zákon), ve znění pozdějších předpisů, a to ode dne převzetí staveniště o pracích, které provádí a zapisuje všechny skutečnosti rozhodné pro plnění Smlouvy. Zejména o časovém postupu prací, jejich jakosti apod. Povinnost vést stavební deník končí předáním a převzetím Díla Objednateli bez jakýchkoliv vad a nedodělků, tedy podpisem předávacího protokolu.
7. Zhotovitel odpovídá v průběhu provedení Díla za pořádek a čistotu na staveništi. Je povinen odstranit odpady a nečistoty vzniklé provedením Díla. Po provedení prací je Zhotovitel povinen odstranit/vyklidit ze staveniště a jeho okolí veškeré přebytečné výrobky, nástroje, materiál a jiné vybavení potřebné k provádění Díla.
8. Objednatel se zavazuje předat Zhotoviteli staveniště v termínu dle čl. 2. odst. 2. této Smlouvy. O předání a převzetí staveniště bude Zhotovitelem vyhotoven protokol, který bude podepsaný oběma Smluvními stranami. Zhotovitel se zavazuje řádně označit staveniště v souladu s obecně závaznými právními předpisy.
9. Veškeré zařízení staveniště, včetně připojení na energie a média (el. energii, vodu, kanalizaci apod.) nezbytná pro provedení Díla si zajistí Zhotovitel na vlastní náklady a nebezpečí.
10. Zhotovitel se zavazuje vyklidit staveniště a uvést jej do stavu způsobilého k užívání v souladu s touto Smlouvou v termínu do předání a převzetí Díla.
11. Zhotovitel se zavazuje likvidovat veškerý odpad vzniklý v souvislosti s prováděním Díla na své náklady a v souladu s obecně závaznými předpisy, zejména v souladu se zákonem č. 185/2001 Sb., o odpadech a o změně některých zákonů, ve znění pozdějších předpisů.
12. Zhotovitel se zavazuje zachovávat naprostou mlčenlivost o všech skutečnostech, o kterých se v souvislosti s prováděním Díla či v jiných souvislostech dozví, a to i po skončení této Smlouvy.

Tento závazek je Zhotovitel povinen zajistit i u svých zaměstnanců, případně jiných osob jsoucích v obdobném postavení vůči Zhotoviteli, jakož i u svých subdodavatelů. Případné porušení této povinnosti bude považováno za podstatné porušení Smlouvy s právem Objednatele od Smlouvy odstoupit.

13. Dojde-li při provádění Díla k potřebě neplánovaných změn, doplňků nebo rozšíření Díla, je Zhotovitel povinen na nutnost jejich provedení písemně ve stavebním deníku upozornit Objednatele. Tyto změny mohou být provedeny pouze po odsouhlasení Objednatelem na základě písemného dodatku k této Smlouvě podepsaného oběma Smluvními stranami.
14. Zjistí-li Objednatel, že Zhotovitel provádí Dílo v rozporu se svými povinnostmi, vyplývajícími z této Smlouvy nebo z obecně závazných právních předpisů, je Objednatel oprávněn požadovat se toho, aby Zhotovitel odstranil vady vzniklé vadným prováděním a Dílo prováděl řádným způsobem. Nesplní-li Zhotovitel tuto svou povinnost ani v dodatečně přiměřené lhůtě stanovené Objednatelem, je Objednatel oprávněn od této Smlouvy odstoupit.
15. Zhotovitel se zavazuje mít po celou dobu trvání smluvního vztahu sjednané pojištění odpovědnosti za škodu způsobenou při výkonu podnikatelské činnosti třetí osobě s limitem pojistného plnění nejméně 10 000 000,- Kč (slovy: desetmilionů korun českých) se spoluúčastí nejvýše 5 % (slovy: pět procent) tohoto limitu. Zhotovitel je povinen prokázat tuto skutečnost kdykoli po dobu trvání této Smlouvy na základě písemné výzvy Objednatele tím, že doručí a předá Objednateli pojistnou smlouvu (originál či úředně ověřenou kopii) nebo jiný obdobný doklad do 7 (slovy: sedmi) kalendářních dnů od doručení výzvy. Nesplní-li Zhotovitel tuto svou povinnost ani v dodatečně přiměřené lhůtě stanovené Objednatelem, je Objednatel oprávněn odstoupit od této Smlouvy.

5. Předání Díla

1. Zhotovitel je povinen písemně oznámit Objednateli, k jakému konkrétnímu datu bude Dílo dle této Smlouvy připraveno k předávacímu řízení, a to minimálně 5 (slovy: pět) dní předem. Konkrétní datum zahájení předávacího řízení bude stanoveno dohodou Smluvních stran.
2. V rámci předávacího řízení je Zhotovitel povinen předat Objednateli veškeré podklady související s provedením Díla, tj. např. soupis skutečně provedených prací, doklady k použitým materiálům apod.
3. O průběhu předávacího řízení bude pořízen záznam. V případě, že Dílo bude vykazovat jakékoliv vady či nedodělky, bude jejich výčet uveden v záznamu o průběhu předávacího řízení, a Objednatel určí Zhotoviteli lhůtu k jejich odstranění, která nebude delší než 14 (slovy: čtrnáct) dnů, a Zhotovitel je povinen v této lhůtě vytyčené vady a nedodělky odstranit. Záznam o průběhu předávacího řízení podepíše zástupci Smluvních stran. Po odstranění vytyčených vad a nedodělků nebo po uplynutí lhůty k jejich odstranění bude zahájeno nové předávací řízení dle tohoto článku této Smlouvy.
4. V případě, že Dílo nebude vykazovat jakékoliv vady a nedodělky, a tato skutečnost bude uvedena v záznamu o průběhu předávacího řízení, bude o předání a převzetí Díla vyhotoven předávací protokol, ve kterém bude uvedeno, že předávané Dílo je bez jakýchkoliv výhrad Objednatele, tedy bez vad a nedodělků, a tento protokol bude podepsán oprávněnými zástupci Smluvních stran.
5. Řádně dokončeným Dílem se rozumí Dílo, které je dokončeno včas bez vad, nedodělků a bez výhrad Objednatele.

6. Sankční ujednání

1. Zhotovitel se zavazuje zaplatit Objednateli smluvní pokutu pro případ prodlení se splněním kteréhokoliv termínu uvedeného v čl. 2 odst. 1. a 2. této Smlouvy, a to ve výši 2.500,- Kč (slovy: dvatisícepětset korun českých) za každý i započatý den prodlení.
2. Zhotovitel se zavazuje zaplatit Objednateli smluvní pokutu za nedodržení lhůty pro odstranění vad a nedodělků dle čl. 5 odst. 3. této, a to ve výši 2.500,- Kč (slovy: dvatisícepětset korun českých) za každý i započatý den prodlení pro každý jednotlivý případ.
3. Zhotovitel se zavazuje zaplatit Objednateli smluvní pokutu pro případ porušení povinnosti dle čl. 7 odst. 6. této Smlouvy, a to ve výši 2.500,- Kč (slovy: dvatisícepětset korun českých) za každý i započatý den prodlení se splněním povinnosti pro každý jednotlivý případ.
4. Zhotovitel se zavazuje zaplatit Objednateli smluvní pokutu pro případ porušení povinnosti stanovené v čl. 4. odst. 12 této Smlouvy, a to ve výši 100.000,- Kč (slovy: jednostotísíc korun českých) za každý jednotlivý případ porušení.
5. Smluvní pokuty mohou být libovolně kombinovány, tzn. uplatnění jedné smluvní pokuty, nevylučuje souběžné uplatnění jakékoliv jiné smluvní pokuty.
6. Ve všech případech platí, že uplatněním smluvní pokuty není dotčeno právo Objednatele na náhradu škody způsobené porušením povinnosti, na kterou se smluvní pokuta vztahuje.
7. Smluvní pokuta je splatná do 30 (slovy: třiceti) dnů ode dne doručení oznámení o uložení smluvní pokuty Zhotoviteli. V případě prodlení s úhradou smluvní pokuty uhradí Zhotovitel Objednateli úrok z prodlení podle nařízení vlády č. 351/2013 Sb., kterým se určuje výše úroků z prodlení a nákladů spojených s uplatněním pohledávky, určuje odměna likvidátora, likvidačního správce a člena orgánu právnické osoby jmenovaného soudem a upravují některé otázky Obchodního věstníku a veřejných rejstříků právnických a fyzických osob, v platném a účinném znění (dále jen „Nařízení“).
8. V případě prodlení s úhradou oprávněně vystaveného daňového dokladu/faktury uhradí Objednatel Zhotoviteli z nezaplacené částky úrok z prodlení ve výši určené Nařízením.

7. Odpovědnost za škodu a záruka za jakost

1. Objednatel je oprávněn požadovat na Zhotoviteli a Zhotovitel je povinen poskytnout Objednateli náhradu škody, kterou Zhotovitel způsobil Objednateli porušením povinností daných touto Smlouvou nebo v souvislosti s plněním této Smlouvy, včetně případů, kdy se jedná o takové porušení povinností dané touto Smlouvou, na které se vztahuje smluvní pokuta. Náhrada škody zahrnuje skutečnou škodu a ušlý zisk. Jakékoliv omezení výše či druhu náhrady škody není přípustné. Škoda se hradí v penězích, případně uvedením do předešlého stavu, podle volby Objednatele v každém konkrétním případě.
2. Zhotovitel se zavazuje, že Dílo bude v době jeho předání Objednateli mít vlastnosti stanovené platnými a účinnými právními předpisy Evropské unie a České republiky, a že po záruční dobu bude způsobilé pro použití k obvyklému účelu a že si nejméně po tuto dobu zachová své vlastnosti v souladu s touto Smlouvou.
3. Zhotovitel poskytuje záruku na stavební a montážní práce v délce 60 (slovy: šedesáti) měsíců a pro veškeré ostatní práce a dodávky provedené Zhotovitelem vyjma výrobků, u nichž je záruční doba dána autorizovaným výrobcem, záruční dobu v délce 24 (slovy: dvacetičtyř) měsíců. Na dodávky, u nichž je záruční doba dána autorizovaným výrobcem, poskytuje Zhotovitel

záruku nejméně ve stejném rozsahu, v jakém je záruka poskytována autorizovaným výrobcem, nejméně však v délce 24 (slovy: dvacetičtyř) měsíců.

4. Záruční doba začíná běžet ode dne předání a převzetí Díla bez výhrad Objednatelem, tedy bez veškerých vad a nedodělků, a předání všech Podkladů.
5. V případě výskytu záruční vady je Objednatel povinen zaslat Zhotoviteli písemné vytkení (oznámení) vady na adresu Zhotovitele uvedenou v záhlaví této Smlouvy nebo prostřednictvím datové schránky. Písemné vytkení (oznámení) vady bude obsahovat označení vady nebo oznámení jak se vada projevuje a lhůtu k odstranění vady, která nebude delší než 14 (slovy: čtrnáct) dnů ode dne doručení písemného vytkení (oznámení). S ohledem na povahu vady lze v důvodných případech stanovit i lhůtu delší, tato však musí být písemně odsouhlasena Smluvními stranami.
6. Zhotovitel je povinen odstranit záruční vadu ve lhůtě dle požadavku Objednatele specifikovaného v odst. 5. tohoto článku této Smlouvy, či ve lhůtě písemně odsouhlasené Smluvními stranami v souladu s odst. 5. tohoto článku této Smlouvy.
7. Pokud Zhotovitel neodstraní vady ve lhůtách stanovených Objednatelem na základě této Smlouvy, má Objednatel právo nechat vady odstranit třetí osobou a Zhotovitel je povinen náklady na odstranění vad třetí osobou Objednateli uhradit.

8. Ukončení Smlouvy

1. Tato Smlouva může zaniknout vzájemnou dohodou Smluvních stran. Tato dohoda musí být písemná a podepsaná oprávněnými zástupci Smluvních stran, jinak je neplatná.
2. Objednatel je oprávněn odstoupit od této Smlouvy v souladu s § 2001 a násl. Občanského zákoníku. Odstoupení od Smlouvy je možné v důsledku podstatného porušení Smlouvy Zhotovitelem. Podstatným porušením této Smlouvy se v tomto případě rozumí zejména porušení povinností ve smyslu ustanovení § 2002 Občanského zákoníku a dále zejména prodlení Zhotovitele se splněním jakéhokoliv termínu uvedeného v čl. 2. odst. 1. a 2. této Smlouvy, a dále porušení povinností dle čl. 4. odst. 12. a čl. 4 odst. 14. této Smlouvy a porušení povinností dle čl. 4. odst. 15. této Smlouvy. Odstoupením od Smlouvy se závazek zrušuje od počátku.
3. Odstoupení od Smlouvy se nedotýká práva na zaplacení smluvní pokuty nebo úroku z prodlení, pokud již dospěl, práva na náhradu škody vzniklé z porušení smluvní povinnosti ani ujednání, které má vzhledem ke své povaze zavazovat Smluvní strany i po odstoupení od této Smlouvy, zejména ujednání o způsobu řešení sporů dle ustanovení § 2005 Občanského zákoníku.

9. Subdodavatelé

1. Zhotovitel nese plnou odpovědnost za plnění prováděná subdodavatelem se všemi z toho plynoucími důsledky, a to tak, jako by plnil sám.
2. Zhotovitel smí po předchozím souhlasu Objednatele změnit subdodavatele pro provedení části Díla dle této Smlouvy.
3. Přehled subdodavatelů včetně částí Díla, které bude Zhotovitel prostřednictvím subdodavatelů provádět, je uveden v Příloze č. 3 této Smlouvy.

10. Oprávněné osoby

1. Každá ze Smluvních stran jmenuje oprávněné osoby. Oprávněné osoby budou zastupovat Smluvní stranu ve smluvních a obchodních záležitostech souvisejících s plněním této Smlouvy:

Ve věcech smluvních:

za Zhotovitele: Martin Turčina, tel: 596810386, e-mail: turcina@turcina.cz,

za Objednatele: Ing. Stanislav Stehlík, ředitel odboru hospodářské správy, tel: +420 257 062 669, e-mail: stanislav.stehlik@cssz.cz

Ve věcech věcného plnění:

za Zhotovitele: Tomáš Váňa, tel: 775 443 466, e-mail: vana@turcina.cz,

za Objednatele: Jaroslav Jůzek, odbor hospodářské správy, tel.: +420 257 062 633, e-mail: jaroslav.juzek@cssz.cz

2. Smluvní strany jsou oprávněny jednostranně měnit výše uvedené oprávněné osoby a rozsah jejich oprávnění jednat za Smluvní strany. O změně jsou povinny vždy písemně informovat druhou Smluvní stranu. Změna je vůči druhé Smluvní straně účinná od okamžiku doručení oznámení o změně osoby oprávněné jednat za Smluvní stranu.
3. Shora uvedeným vymezením oprávněných osob není dotčeno oprávnění statutárních zástupců jednat za Smluvní strany.

11. Závěrečná ustanovení

1. Tato Smlouva nabývá platnosti a účinnosti ke dni podpisu této Smlouvy Smluvními stranami.
2. Všechna oznámení mezi Smluvními stranami, která se vztahují k této Smlouvě nebo která mají být učiněna na základě této Smlouvy, musí být učiněna písemně a druhé Straně doručena buď doporučeným dopisem na adresu uvedenou v záhlaví této Smlouvy, prostřednictvím datové schránky nebo e-mailem opatřeným uznávaným elektronickým podpisem, není-li touto Smlouvou stanoveno nebo mezi Smluvními stranami dohodnuto jinak.
3. Zhotovitel (včetně případných subdodavatelů) souhlasí s tím, aby subjekty oprávněné dle zákona č. 320/2001 Sb., o finanční kontrole ve veřejné správě a o změně některých zákonů (zákon o finanční kontrole), ve znění pozdějších předpisů, provedly finanční kontrolu závazkového vztahu vyplývajícího z této Smlouvy s tím, že se Zhotovitel podrobí této kontrole, a bude působit jako osoba povinná ve smyslu ustanovení § 2 písm. e) výše uvedeného zákona. Zhotovitel se zavazuje zajistit tento souhlas i u všech svých subdodavatelů.
4. Smluvní strany souhlasí s tím, aby byla tato Smlouva uveřejněna na profilu zadavatele Objednatele, jakož i na internetových stránkách Objednatele. Souhlas s uveřejněním podle předchozí věty se nevztahuje na údaje, které jsou obchodním tajemstvím ve smyslu ustanovení § 504 Občanského zákoníku, na údaje, jejichž zveřejnění brání zákon č. 101/2000 Sb., o ochraně osobních údajů a o změně některých zákonů, ve znění pozdějších předpisů, jakož i na údaje, které jsou chráněny před uveřejněním podle jiných právních předpisů.
5. Zhotovitel není bez písemného souhlasu Objednatele oprávněn postoupit práva ze smluvního vztahu založeného touto Smlouvou na třetí osobu.

6. Smluvní strany se dohodly na tom, že Zhotovitel není oprávněn činit jednostranná započtení svých pohledávek vzniklých na základě této Smlouvy či v souvislosti s ní vůči jakýmkoli pohledávkám Objednatele.
7. Smluvní strany se dohodly, že se pro účely této Smlouvy nepoužije ustanovení § 2050 Občanského zákoníku.
8. Zhotovitel výslovně uvádí, že na sebe přebírá nebezpečí změny okolností ve smyslu ustanovení § 1765 odst. 2 Občanského zákoníku.
9. Případné spory vzniklé z této Smlouvy se Smluvní strany zavazují nejprve vyřešit dohodou. Pokud se Smluvní strany nedohodnou, bude spor řešen před věcně a místně příslušným obecným soudem České republiky. Rozhodčí řízení je vyloučeno.
10. Ve věcech touto Smlouvou neupravených se tato Smlouva řídí příslušnými ustanoveními Občanského zákoníku.
11. Stane-li se některé z ustanovení této Smlouvy neplatné nebo neúčinné, nebude to mít vliv na platnost a účinnost ustanovení ostatních a na platnost a účinnost této Smlouvy jakožto celku. Neplatné nebo neúčinné ustanovení bude nahrazeno po vzájemné dohodě Smluvních stran takovým ustanovením, které bude odpovídat svým účinkem co nejbližše původnímu záměru a účelu neplatného či neúčinného ustanovení v ekonomickém i právním smyslu.
12. Tato Smlouva může být měněna pouze na základě dohody Smluvních stran, a to ve formě písemně vyhotoveného a vzestupně číslovaného dodatku podepsaného Smluvními stranami a výslovně nazvaného „Dodatek smlouvy“. Podpisem Smluvních stran se dodatek stává nedílnou součástí této Smlouvy.
13. Tato Smlouva je vyhotovena v 5 (slovy: pěti) stejnopisech, kdy každý z nich má platnost originálu. Z toho 3 (slovy: tři) stejnopisy obdrží Objednatel a 2 (slovy: dva) stejnopisy obdrží Zhotovitel.
14. Nedílnou součástí této Smlouvy jsou její níže uvedené Přílohy:
- Příloha č. 1 – Položkový rozpočet;
- Příloha č. 2 – Koncepce opravy střechy;
- Příloha č. 3 – Přehled subdodavatelů Zhotovitele
15. Smluvní strany prohlašují, že si tuto Smlouvu před jejím podpisem přečetly, a že byla uzavřena podle jejich pravé a svobodné vůle. Na důkaz výše uvedeného připojují Smluvní strany své podpisy.

V Praze dne: 10-11-2015

Za Objednatele:

Ing. Stanislav Stehlík
ředitel odboru hospodářské správy

V Havířově dne:

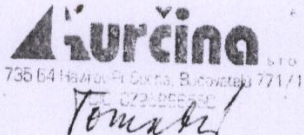
Za Zhotovitele:

Martin Turčina
titul, jméno, příjmení, funkce

Turčina s.r.o.
735 64 Havířov-Pr. Suchá, Budovatelů 771/1
DIČ: CZ23996550

Příloha č. 1

KRYCÍ LIST ROZPOČTU

Objekt :	Název objektu :	JKSO :	
Stavba :	Název stavby : Oprava střechy OSSZ Strakonice	SKP :	
Projektant :	Počet měrných jednotek :	0	
Objednatel : ČSSZ ČR	Náklady na MJ :	0	
Počet listů :	Zakázkové číslo :		
Zpracovatel projektu :	Zhotovitel : TURČINA, s.r.o.		
ROZPOČTOVÉ NÁKLADY			
Rozpočtové náklady II. a III. hlavy		Vedlejší rozpočtové náklady	
Dodávka celkem	0	Statický posudek	5 000
Z Montáž celkem	121 370		
R HSV celkem	376 893		
N PSV celkem	1 469 078		
ZRN celkem	1 967 341		
HZS	0		
RN II.a III.hlavy	1 967 341	Ostatní VRN	5 000
ZRN+VRN+HZS	1 972 341	VRN celkem	5 000
Vypracoval	Za zhotovitele	Za objednatele	
Datum :	Jméno : Tomaščíková Datum : 2.9.2015 Podpis:	Jméno : Datum : Podpis :	
			
Základ pro DPH	0 % činí :	0,00 Kč	
Základ pro DPH	15 % činí :		
DPH	15 % činí :	0,00 Kč	
Základ pro DPH	21 % činí :	1 972 340,93 Kč	
DPH	21 % činí :	414 192,00 Kč	
CENA ZA OBJEKT CELKEM		2 386 533,00 Kč	

Poznámka :

Objekt	00000000
Objekt	00000000

RELATIVNÍ ÚLOŽENÍ STAVEBNÍCH DÍLŮ

Objekt	HISV	PSV	Dodávka	Montáž	HZS
00000000	536 536	0	0	0	0
00000000	40 557	0	0	0	0
00000000	0	150 351	0	0	0
00000000	0	79 740	0	0	0
00000000	0	60 720	0	0	0
00000000	0	171 694	0	0	0
00000000	0	145 140	0	0	0
00000000	0	87 159	0	0	0
00000000	0	280 067	0	0	0
00000000	0	514 209	0	0	0
00000000	0	0	0	121 370	0
CELKEM OBJEKT	578 593	1 459 576	0	121 370	0

VEDLEJŠÍ ROZPOČTOVÉ NÁKLADY

Název VNN	Kč	% Základna	Kč
CELKEM VNN		0	0



000013

Stavba : OSSZ Strakonice
 Objekt :

REKAPITULACE STAVEBNÍCH DÍLŮ

Stavební díl	HSV	PSV	Dodávka	Montáž	HZS
94 Lešení a stavební výtahy	336 336	0	0	0	0
97 Prorážení otvorů	40 557	0	0	0	0
712 Živičné krytiny	0	150 351	0,09538	0,00066	0
713 Izolace tepelné	0	79 740	0,08072	0,18144	0
721 Vnitřní kanalizace	0	60 720	0,04117	0,00000	0
761 Konstrukce sklobetonové	0	171 694	0,00000	0,00000	0
762 Konstrukce tesařské	0	145 140	0,00063	0,00000	0
764 Konstrukce klempířské	0	87 159	0,00000	0,00000	0
765 Krytiny tvrdé	0	260 067	0,00000	0,00000	0
767 Konstrukce zámečnické	0	514 209	0,00000	0,00000	0
M21 Elektromontáže	0	0	0	121 370	0
CELKEM OBJEKT	376 893	1 469 078	0	121 370	0

VEDLEJŠÍ ROZPOČTOVÉ NÁKLADY

Název VRN	Kč	%	Základna	Kč
			0	0
CELKEM VRN				0

Stavba Objekt	Číslo položky	Název položky	Jedn.	Množ.	Jedn. cena	Celk.
OSSZ Strakonice	1	Lešení a stavební výtahy	m2	336 336	1,45	487 587
	2	Prorážení otvorů	m2	40 557	14,55	590 000
	3	Živičné krytiny	m2	150 351	4,44	667 558
	4	Izolace tepelné	m2	79 740	8,32	663 256
	5	Vnitřní kanalizace	m	60 720	12,26	743 808
	6	Konstrukce sklobetonové	m	171 694	14,55	249 714
	7	Konstrukce tesařské	m	145 140	16,16	234 649
	8	Konstrukce klempířské	m	87 159	224,77	19 384
	9	Krytiny tvrdé	m	260 067	276,90	72 029
	10	Konstrukce zámečnické	m	514 209	23,31	12 088
	11	Elektromontáže	m	121 370	144,00	17 492
	12		m	0	280,00	0
	13		m	0	144,00	0
	14		m	0	247,24	0
	15		m	0	144,00	0
	16		m	0	201,46	0
	17		m	0	695,65	0
						665,65
						0,19
						695,84

000014

Výkaz výměr

Slavba : OSSZ Strakonice		Objekt :						
P.č.	Číslo položky	Název položky	MJ	množství	cena / MJ	celkem (Kč)	hmotnost / MJ	hmotnost celk.(t)
Díl:	94	Lešení a stavební výtahy						
1	941 94-1032.R00	Montáž lešení leh.řad.s podlahami,š.do 1 m, H 30 m	m2	1 652,00	65,00	107 380,00	0,01838	30,36376
2	941 94-1832.R00	Demontáž lešení leh.řad.s podlahami,š.1 m, H 30 m Příplatek za každý měsíc použití lešení k pol.1032 lešení pronajaté	m2	1 652,00	55,00	90 860,00		
3	941 94-1192.RT3	Montáž ochranné sítě z umělých vláken	m2	1 652,00	33,00	54 516,00		
4	944 94-4011.R00	Příplatek za každý měsíc použití sítě k pol. 4011	m2	923,00	15,00	13 845,00		
5	944 94-4031.R00	Demontáž ochranné sítě z umělých vláken	m2	923,00	33,00	30 459,00		
6	944 94-4081.R00	Montáž záchranné sítě z umělých vláken	m2	923,00	12,00	11 076,00		
7	944 94-5013.R00	Montáž záchranné sítě H 4,5 m, šířky nad 2 m	m	6,00	2 500,00	15 000,00	0,02482	0,14892
8	944 94-5193.R00	Příplatek za každý měsíc používání sítě, k pol. 5013	m	6,00	1 000,00	6 000,00	0,00225	0,01350
9	944 94-5813.R00	Demontáž záchranné sítě H 4,5 m, šířky nad 2 m	m	6,00	1 200,00	7 200,00		
	Celkem za	94 Lešení a stavební výtahy				336 336,00		30,52618
Díl:	97	Prorážení otvorů						
10	979 01-1211.R00	Svislá doprava suti a vybour. hmot za 2.NP nošením	t	14,55	150,00	2 182,05		
11	979 01-1219.R00	Přípl.k svislé dopr.suti za každé další NP nošením	t	14,55	12,00	174,56		
12	979 99-0161.R00	Poplatek za skládku suti - dřevo	t	4,44	850,00	3 772,30		
13	979 99-0201.R00	Poplatek za skládku suti -azbestocementové výrobky	t	8,52	2 500,00	21 298,25		
14	979 08-1111.R00	Odvoz suti a vybour. hmot na skládku do 1 km	t	12,96	200,00	2 591,40		
15	979 08-1121.R00	Příplatek k odvozu za každý další 1 km	t	518,28	15,00	7 774,20		
16	979 08-2111.R00	Vnitrostaveništní doprava suti do 10 m	t	14,55	150,00	2 182,05		
17	979 08-2121.R00	Příplatek k vnitrost. dopravě suti za dalších 5 m	t	58,19	10,00	581,88		
	Celkem za	97 Prorážení otvorů				40 556,69		
Díl:	712	Zivitné krytiny						
18	712 49-1171.R00	Povlaková krytina střech do 30°, podklad. textilie	m2	224,77	15,00	3 371,55		
19	1015102080	Vyzl.seda1,5mm	m2	278,90	148,00	41 277,20		
20	712 36-1703.R00	Povlaková krytina střech do 10°, fólii spojovací	m2	23,31	65,00	1 515,15	0,00083	0,01935
21	712 37-8006.R00	Rohová lišta vnější RŠ 100 mm	m	144,00	105,00	15 120,00	0,00063	0,09072
22	712 37-8007.R00	Rohová lišta vnitřní RŠ 100 mm	m	288,00	105,00	30 240,00	0,00063	0,18144
23	712 37-8008.R00	Pásek RŠ 100 mm	m	144,00	105,00	15 120,00	0,00029	0,04176
24	2615261100	Geotextilie 300 g/m2	m2	247,24	22,00	5 439,28		
25	712 37-8001.R00	Atiková okapnice RŠ 150 mm	m	144,00	117,00	16 848,00	0,00095	0,13680
26	998 71-2103.R00	Průměr hmot pro povlakové krytiny, výšky do 24 m	t	1,09	2 100,81	2 280,81	0,00044	0,08864
27	712 36-1702.R00	Povlaková krytina do 10°, fólii lepenou bodově	m2	201,46	95,00	19 138,70		
	Celkem za	712 Živitné krytiny				150 350,69		0,55871
Díl:	713	Izolace tepelné						
28	713 14-1221.R00	Montáž parozábrany, ploché střechy, přelep. spojů	m2	655,68	20,00	13 113,60	0,00002	0,01311
29	1456101805	Tepelná izolace tl. 80mm	m2	655,68	52,00	34 095,36	0,00002	0,01311
30	998 71-3103.R00	Průměr hmot pro izolace tepelné, výšky do 24 m	t	0,19	1 250,00	237,50		
31	713 11-1111.R00	Izolace tepelné stropů vrchem kladené volně	m2	655,68	45,00	29 505,60		

000015

Výkaz výměr

Stavba : OSSZ Strakonice		Objekt :							
P.č.	Číslo položky	Název položky	MJ	množství	cena / MJ	celkem (Kč)	hmotnost / MJ	hmotnost celk.(t)	
32	713 12-1111.R00	izolace tepelná podlah na sucho, jednovrstvá	m2	23,31	25,00	582,75	0,00009	0,00210	
33	1415202236	Dekperimeter 200	m2	25,64	86,00	2 205,04	0,00009	0,00231	
	Celkem za	713 Izolace tepelné				79 739,85		0,03063	
Díl: 721									
34	721 23-4104.RT	Vnitřní kanalizace							
		Vtok střešní PP HL62.1H pro plochou střechu živičný pás, záchytný koš vyhřívaný DN 75 až 125	kus	8,00	7 590,00	60 720,00	0,00197	0,01576	
	Celkem za	721 Vnitřní kanalizace				60 720,00		0,01576	
Díl: 761									
35	761 22-9101.R00	Konstrukce sklobetonové							
		Montáž světlíku z polykarbonátových desek tl. 16mm	m2	70,35	1 200,00	84 420,00	0,00469	0,1429	
36	1815111295	Dutinkové polykarbonátové desky 16mm green	m2	70,35	640,00	45 024,00	0,00461	0,2258	
37	761 22-9121.R00	M. základ. lišty z Al pro stěny z polykarb.	m	12,00	95,00	1 140,00	0,00461	0,3933	
38	761 22-9122.R00	M.zaklapávací Al lišty pro stěny z polykarb.	m	84,00	155,00	13 020,00	0,00451	0,2350	
39	761 22-9123.R00	M.ukončovac.dělených stropních a stěnových Al lišt	m	54,00	175,00	9 450,00	0,00461	0,6933	
40	761 22-9141.R00	Montáž spojek a uzávěrek lišt z polykarbonátu	kus	74,00	200,00	14 800,00	0,00461	0,3782	
41	761 22-9151.R00	Přířezání polykarbonátových desek	m	60,00	30,00	1 800,00	0,00461	24,1794	
	Celkem za	761 Konstrukce sklobetonové				169 654,00		12,0372	
Díl: 762									
42	762 34-2811.R00	Konstrukce tesarské							
		Demontáž laťování střech, rozteč laťí do 22 cm	m2	655,68	30,00	19 670,40	0,00461	0,1152	
43	762 34-2203.RT	Montáž laťování sítěch, vzdálenost laťí 22 - 36 cm včetně	m2	655,68	140,00	91 795,20	0,00403	2,64239	
		dodávky řeziva, laťe 4/6 cm							
44	762 34-2204.RT	Montáž laťování sítěch, svislé, vzdálenost 100 cm včetně	m2	655,68	30,00	19 670,40	0,00145	0,95074	
		dodávky řeziva, laťe 4/6 cm							
45	998 76-2103.R00	Přesun hmot pro tesarské konstrukce, výšky do 24 m	t	3,47	1 200,00	4 168,80	0,00001	0,00001	
	Celkem za	762 Konstrukce tesarské				135 304,80		3,59313	
Díl: 764									
46	764 33-1830.R00	Konstrukce klempířské							
		Demontáž lemování zdi, rš 250 a 330 mm, do 30°	m	39,00	25,00	975,00	0,00001	0,00001	
47	764 43-0840.R00	Demontáž oplechování zdi,rš od 330 do 500 mm	m	143,90	25,00	3 597,50	0,00001	0,00001	
48	764 35-7801.R00	Demontáž žlabů mezistřešních, rš 1100 mm	m	143,90	20,00	2 878,00	0,00001	0,00001	
49	5106002100	Lemování zdiva s okap. TEX 35	m	39,00	386,00	15 054,00	0,00145	0,05655	
50	5106002000	Okapový plech	m	143,90	265,00	38 133,50	0,00145	0,20866	
51	764 32-2220.R00	Oplechování okapů Pz - montáž	m	143,90	145,00	20 865,50	0,00180	0,25902	
52	764 33-1220.R00	Lemování z Pz plechu zdi - montáž	m	39,00	145,00	5 655,00	0,00145	0,05655	
	Celkem za	764 Konstrukce klempířské				87 158,50		0,58078	
Díl: 765									
53	765 32-1811.R00	Krytiny tvrdé							
		Demontáž vláknocem.čtverců do suti, na laťování	m2	655,68	65,00	42 619,20	0,00001	0,00001	
54	765 32-8813.R00	Dem.hřebenu a nároží vláknocem., kryt. vlnitá, suť	m	81,60	35,00	2 856,00	0,00001	0,00001	
55	765 79-9301.R00	Demontáž podsíťovací fólie	m2	655,68	5,00	3 278,40	0,00001	0,00001	
56	765 31-1712.R00	Hřebenáč rozdělovací valbový - montáž	kus	82,00	15,00	1 230,00	0,00461	0,37802	
57	765 32-2801.R00	Samostatné přířezání a uchycení - rovné	m	164,00	30,00	4 920,00	0,00001	0,00001	

000016

Výkaz výměr

Stavba : OSSZ Strakonice		Objekt :						
P.č.	Číslo položky	Název položky	MJ	množství	cena / MJ	celkem (Kč)	hmotnost / MJ	hmotnost celk.(t)
58	765 32-2703.R00	Doplnky - montáž	kus	104,00	150,00	15 600,00	0,00121	0,12584
59	765 31-1723.R00	Větrací mřížka okapní 5000 x 100 mm	m	143,90	36,00	5 180,40	0,00011	0,01583
60	2495103501	Těsnění do taškové tabule - Maxitek horní	m	39,00	50,00	1 950,00	0,00461	0,17979
61	5107043300	Anténní prostup AZ 16	ks	2,00	1 750,00	3 500,00	0,00461	0,00922
62	5107043060	Odvětrávací komínek HV 110	ks	6,00	1 995,00	11 970,00	0,00461	0,02766
63	5107043180	Větrací lišta LV 200/160	ks	46,00	995,00	45 770,00	0,00461	0,21206
64	5107048756	Výlez 600x600 výplň polykarbonát	ks	1,00	10 200,00	10 200,00	0,00461	0,00461
65	5107042542	Držák hromosvodu hřeben TH	ks	82,00	65,00	5 330,00	0,00461	0,37802
66	5107042982	Mříž sněholamu 2000mm	ks	32,00	725,00	23 200,00	0,00461	0,14752
67	5107042640	Držák univerzální - křídlo TH	ks	64,00	256,00	16 384,00	0,00461	0,29504
68	5107042805	Univerzální montážní deska	ks	64,00	178,00	11 392,00	0,00461	0,29504
69	5107042484	Přichytka mříže sněholamu - pro křídlo TH	ks	64,00	60,00	3 840,00	0,00461	0,29504
70	1225529380	G ochr.pás PVC proti ptákům	m	144,00	28,00	4 032,00	0,00461	0,66384
71	1225529355	Hřeben/nár. pás 300mm	m	82,00	95,00	7 790,00	0,00461	0,37802
72	3410106682	FRS samofezný šroub 4,8x35mm	ks	5 245,00	2,00	10 490,00	0,00461	24,17945
73	1220510030	FRS samofezný šroub 4,8x20mm	ks	2 622,00	2,00	5 244,00	0,00461	12,08742
74	5107046460	Koncový hřebenač	ks	4,00	385,00	1 540,00	0,00461	0,01844
75	5107042675	Nášlap s podpěrou TH	ks	25,00	695,00	17 375,00	0,00461	0,11525
76	5107042790	Stoupací plošina 800mm TH	ks	2,00	820,00	1 640,00	0,00461	0,00922
77	5107042710	Vzpěra stoupací plošiny TH	ks	4,00	520,00	2 080,00	0,00461	0,01844
	Celkem za	765 Krytíny tvrdé				260 066,68		39,83377
Díl:	767	Konstrukce zámečnické						
78	767 39-2112.R00	Montáž krytiny sítěch, tvar. plechem, šroubováním	m2	655,68	205,00	134 414,40	0,00071	0,46553
79	767 39-3103.R00	Montáž krytiny oplechování hřebene	m	81,60	146,00	11 913,60	0,00001	0,00082
80	5107043840	Hřebenač kulatý SP35TEX TH 2M 15A	m	89,76	295,00	26 479,20	0,00006	0,00539
81	5106000428	Velkoformátová plechová krytina	m2	721,25	265,00	191 130,72	0,00006	0,04327
82	2495103502	Těsnění do taškové tabule	m	158,29	49,00	7 756,21	0,00006	0,00950
83	767 39-3105.R00	Montáž krytiny ukončení u žlabu	m	143,90	165,00	23 743,50	0,00001	0,00144
84	767 39-6101.R00	Montáž prostupových tvarovek plochy do 0,25 m2	soubor	54,00	325,00	17 550,00	0,00001	0,00054
85	767 99-5101.R00	Výroba a montáž kov. atypických konstr. do 5 kg	kg	10,00	115,00	1 150,00	0,00006	0,00060
86	767 39-6102.R00	Montáž prostupových tvarovek plochy do 0,50 m2	soubor	1,00	350,00	350,00	0,00001	0,00001
87	767 59-0120.R00	Montáž podlahových roštů - šroubováním	kg	534,96	99,00	52 961,04	0,00006	0,03210
88	SPC	Podlahové rošty	m2	24,00	1 800,00	43 200,00	0,00006	0,00144
89	998 76-7103.R00	Přesun hmot pro zámečnické konstr., výšky do 24 m	t	1,02	3 500,00	3 559,85	0,00006	0,00144
	Celkem za	767 Konstrukce zámečnické				514 208,52		0,56063
Díl:	M21	Elektromontáž						
90	210 22-0002.RT3	Vedení uzemňovací na povrchu FeZn D 10 mm včetně	m	229,00	215,00	49 235,00	0,00116	0,26564
91	M21	dodávky FeZn 10mm + PV 23 Revize	kpl	1,00	3 000,00	3 000,00	0,00116	0,00116

000017

Výkaz výměr

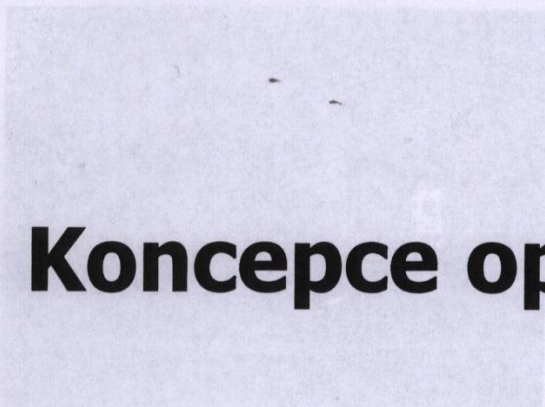
Stavba : OSSZ Strakonice								
Objekt :								
P.č.	Číslo položky	Název položky	MJ	množství	cena / MJ	celkem (Kč)	hmotnost / MJ	hmotnost celk.(t)
92	210 80-0101.RT2	Kabel CYKY 750 V 2x1,5 mm2 - vyhřívané guly včetně dodávky kabelu 2Bx1,5	m	207,00	305,00	63 135,00	0,00015	0,03105
93	210 80-0101.RT2	Kabel CYKY 750 V 2x1,5 mm2 - ventilátory včetně dodávky kabelu 2Bx1,5	m	50,00	120,00	6 000,00	0,00015	0,00750
	Celkem za	M21 Elektromontáže				121 370,00		0,30535

Na Ohradě 498

386 01 Strakonice

000018

POPIS PRŮZEMNÍCH STŘECH



Jedná se o administrativní objekt rozdělený na dvě vzájemně propojené budovy se čtyřmi nadzemními podlažními. Střechy objektu jsou žibrné stanové se sváhlíkem ve svém vrcholu. Nosnou konstrukcí střechy je dřevěný krov. Krytina je skládaná vláknocementová. Střecha nad spojovacím krčkem je plochá a dřevěnou plochovou krytinou. Stanové střechy jsou odříznuty podél stěny objektu.

Koncepce opravy střechy

Foto 1/1

PROBLEMATIKA A ZHODNOCENÍ

Ze informací od správce objektu dochází v současné době k projevům vlhkostních poruch v interiéru objektu, které mají přímou souvislost s dešťovými srážkami, příp. úniky srážky (přesvědčím v detailech napojení žibrné části střechy na svahle obvodové konstrukce). Vlhkostní poruchy se projevují makrymi mapami na konstrukcích v interiéru.

V objektu bylo zjištěno následující:

- **Okresní správa sociálního zabezpečení** pátkovou hydroizolační vrstvu, která je i z důvodu degradace málo ne trvale své životnosti
- zatekání srážkové vody netěsnostmi v zastíkovém žlebu
- nevzduchotěsně napojená parotěsnicí vrstva na prostupující a ukončující konstrukce
- nevzduchotěsně provedené napojení parotěsnicí vrstvy na sebe

Na Ohradě 498

Vzhledem k zjištěnému stavu střech je třeba přistoupit k jejich opravě. Střechy je třeba opravit nejen v ploše, ale i v detailech.

386 01 Strakonice

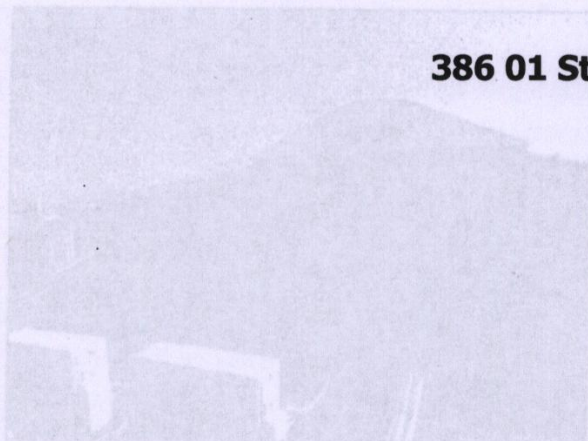


Foto 1/1/Pohled na jednu ze dvou stanových střech

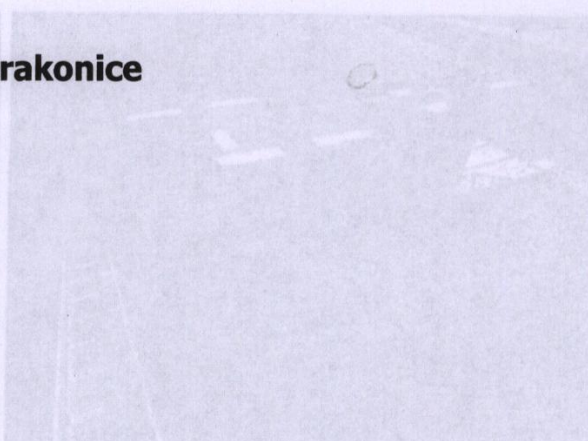
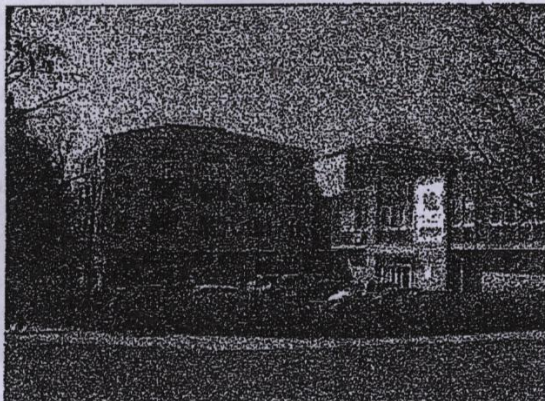


Foto 1/2/Plochá střecha spojovacího krčku

POPIS PŘEDMĚTNÝCH STŘECH



Pohled na objekt

Jedná se o administrativní objekt rozdělený na dvě vzájemně propojené budovy se čtyřmi nadzemními podlažkami. Střechy objektu jsou šikmé stanové se světlíkem ve svém vrcholu. Nosnou konstrukcí střechy je dřevěný krov. Krytina je skládaná vláknocementová. Střecha nad spojovacím krčkem je plochá s drážkovou plechovou krytinou. Stanové střechy jsou odvodněny zaatikovými žlaby zaústěnými do svislých vnitřních odpadních potrubí. Plochá střecha je odvodněna do podokapního žlabu.

Foto 1/1 Práskliny v krytině

PROBLEMATIKA A ZHODNOCENÍ

Dle informací od : správce objektu dochází v současné době k projevům vlhkostních poruch v interiéru objektu, které mají přímou souvislost s dešťovými srážkami, příp. táním sněhu (především v detailech napojení šikmé části střechy na svislé obvodové konstrukce). Vlhkostní poruchy se projevují mokřými mapami na konstrukcích v interiéru.

V objektu bylo zjištěno následující:

- zatékání srážkové vody skládanou krytinou a dále do skladby střechy skrz netěsnou doplňkovou hydroizolační vrstvu, která je i z důvodu degradace místy na hranici své životnosti
- zatékání srážkové vody netěsnostmi v zaatikovém žlabu
- nevzduchotěsně napojená parotěsnicí vrstva na prostupující a ukončující konstrukce
- nevzduchotěsně provedené napojení jednotlivých částí parotěsnicí vrstvy na sebe

Vzhledem k zjištěnému stavu střech je třeba přistoupit k jejich opravě. Střechy je třeba opravit nejen v ploše, ale i v detailech.



Foto 1/1 Pohled na jednu ze dvou stanových střech

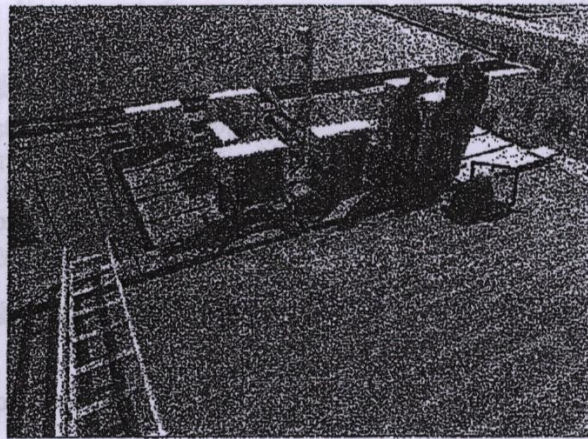


Foto 1/2 Plochá střecha spojovacího krčku

konstrukce je skladba nefunkční

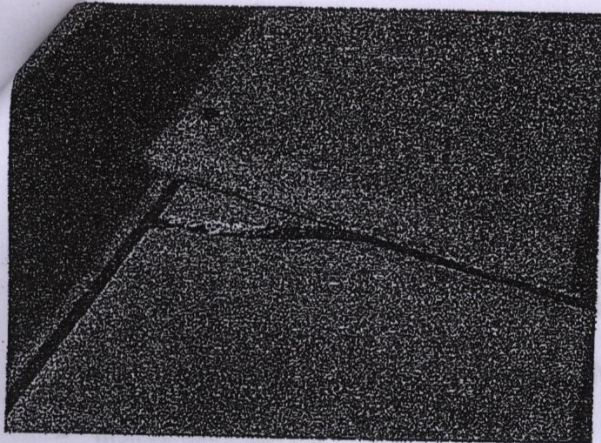


Foto 13/ Praskliny v krytině

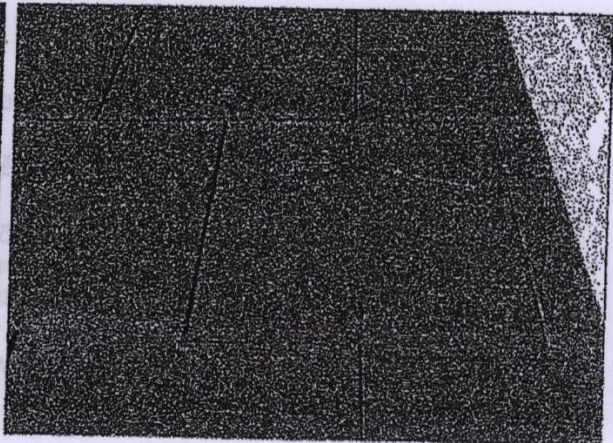


Foto 14/ Praskliny v krytině

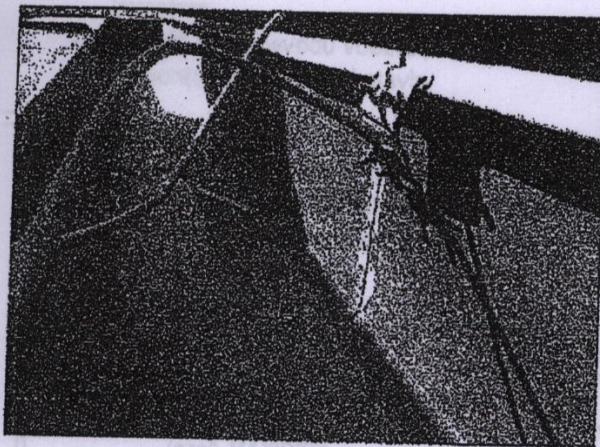


Foto 15/ Zaatíkový plechový žlab

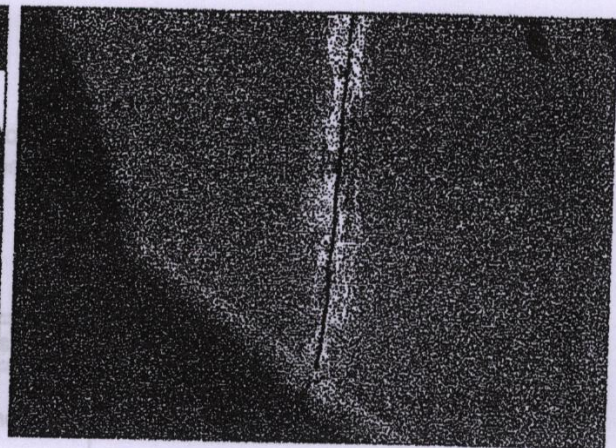


Foto 16/ Netěsná spára v plechování zaatíkového žlabu

NÁVRH ŘEŠENÍ

Opravu navrhujeme provést ve dvou fázích. První fází je nutné provést neprodleně, druhou fází doporučujeme provést do dvou let.

První fáze realizovaná shora ze strany exteriéru uvažuje především s:

- obnovením funkce hlavní hydroizolační vrstvy střechy (výměna krytiny)
- provedením výměny doplňkové hydroizolační vrstvy
- provedením opravy - výměny hydroizolační vrstvy v zaatíkovém žlabu a na ploché střeše spojovacího krčku za poviakovou hydroizolaci odpovídající danému hydrofyzikálnímu namáhání
- řešením všech kritických detailů (větrání střechy, odvodnění, atd.)

Druhá fáze realizovaná zdola ze strany interiéru uvažuje především s:

- demontáží současného podhledu
- obnovením funkce parotěsnicí vrstvy (její kontrola a oprava, popř. nová realizace)
- montáží nového podhledu

Bez dostatečného utěsnění spojů a napojení parotěsnicí vrstvy na prostupující a ukončující konstrukce je skladba nefunkční!

Šikmé stanové střechy

Štručný postup prací opravy:

- výstavba lešení po obvodu objektu (doporučeno z důvodu možnosti kvalitního provedení okrajů střech)
- demontáž bleskosvodu, skládané krytiny, střešních latí, kontralatí
- demontáž difúzně otevřené podstřešní fólie (Vlpaný, nebo obdobné)
- kontrola tepelné izolace, vlhkostí poškozené části odstranit a nahradit novou izolací, v kritických detailech i v ploše střechy vložení izolantu (na celou výšku krokví), zkontrolovat v přístupných místech parotěsnicí vrstvu pod tepelnou izolací a v rámci možností provést její opravu a dotěsnění
- provedení doplňkové hydroizolační vrstvy z třívrstvé fólie lehkého typu
- montáž kontralatí
- montáž střešních latí (hydroizolační funkce)
- provedení nové lehké plechové velkoformátové krytiny imitující vzhled tašek, barva dle výběru investora
- montáž bleskosvodu včetně příslušné revize
- demontáž lešení, úklid stavby (FILTEK 300, nebo obdobné)

Do celkové opravy budou zahrnuty i světlíky ve vrcholech střech. Tyto mohou být provedeny opět z polykarbonátové konstrukce, ale musí splňovat požadavky současně platných technických norem především z hlediska součinitele prostupu tepla dle [4]. Ve světlících budou instalovány ventilátory se spínáním napojeným na čidla vnitřního prostředí.

Skladba šikmé střechy

Vrstva	Účel vrstvy	Návrh	Tloušťka [mm]
Velkoformátová skládaná krytina imitující vzhled tašek (např. MAXIDEK)	Krytina	Barva dle výběru investora	-
Latě (rozteč dle krytiny)	Podkladní	Nové nebo původní (použít lze případně pouze nepoškozené)	40
Kontralatě / větraná vzduchová vrstva	Podkladní / větrací		min. 60
Difúzně otevřená třívrstvá fólie lehkého typu (např. DEKTEN MULTI-PRO, nebo PRO PLUS)	Doplňková hydroizolační	Kladena ve vodorovných řadách popísem směrem k exteriéru (kontralatě podtěsněny vhodnou páskou nebo tmelem)	-
Tepelná izolace ze skleněných minerálních vláken (např. Dekwool G039)	Tepelně-izolační	Vložení tepelné izolace na výšku „krokví“	80 (předpoklad)
Původní tepelná izolace ze skleněných minerálních vláken (v případě potřeby její výměna, např. DEKWOOL G039)	Tepelně-izolační	Kontrola původní vrstvy (vlhkostí poškozené části odstranit a nahradit novou izolací. Tepelná izolace musí být spojitá.)	220 (předpoklad)
Původní vrstvy střešního pláště	-	V přístupných místech shora zkontrolovat parotěsnicí vrstvu a dle možnosti ji opravit (utěsnit). V druhé fázi oprav její celková oprava, popř. montáž nové vrstvy.	-

Zaatickové plechové žlaby

Stručný postup prací opravy:

- demontáž stávajícího plechování
- položení separační netkané textilie (FILTEK 300, nebo obdobná)
- montáž systémových poplastovaných profilů (Viplanyl, nebo obdobné)
- provedení UV odolné vodotěsné mechanicky kotvené povlakové hydroizolace z PVC-P fólie tl. 1,5 mm (DEKPLAN 76, nebo obdobná) včetně všech navazujících prvků (systémové vtoky s integrovaným přířezem PVC-P fólie atd.)

Plochá střecha spojovacího krčku

Stručný postup prací (obnova hydroizolační funkce):

- dočasná demontáž vzduchotechnických zařízení z plochy střechy
- vložení desek z extrudovaného polystyrenu mezi stojaté drážky stávající plechové krytiny, předpokládána tl. 30 mm
- položení separační netkané textilie (FILTEK 300, nebo obdobná)
- montáž systémových poplastovaných profilů (Viplanyl, nebo obdobné)
- provedení UV odolné vodotěsné mechanicky kotvené povlakové hydroizolace z PVC-P fólie tl. 1,5 mm (DEKPLAN 76, nebo obdobná) včetně všech navazujících prvků (systémové vtoky s integrovaným přířezem PVC-P fólie atd.)
- nad novou povlakovou krytinu doporučujeme provedení kovového pororoštu, vhodně kotveného do podkladní nosné konstrukce (nutné je použít kruhový profil svislých nosných prvků roštu min. výšky 200 mm nad povrch nové krytiny pro možnost spolehlivého opracování hydroizolací)
- zpělná montáž vzduchotechnických zařízení na pororošt

STATIKA

Po rozkrytí předmětných konstrukcí je nutno zajistit prohlídku statikem na místě a jeho vyjádření k stavu nosných konstrukcí a způsobu opravy.

V Havířově dne 3.9.2015

Gurčina

Příloha č. 3

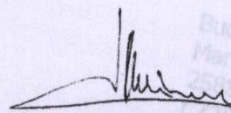


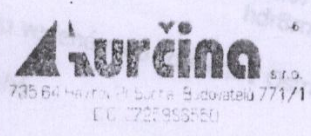
Prohlášení o subdodavatelském systému – příloha č.4 k Sod

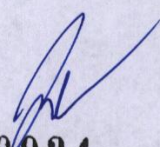
Oprava střechy - OSSZ Strakonice

Seznam subdodavatelů :

- 1) Zdeněk Tofel - část elektro
- IČO : 73024775
- 739 12 Čeladná 763
- Z.Tofel@seznam.cz
- Tel : 775873806


V Havířově dne 3.9.2015




000024

čína

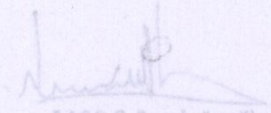
STAVEBNÍ SPOLEČNOST
ČURČINA
210°

Průběh a subdavačském systému -- příloha č. 4 k 204

Oprava střechy - OSSZ Strakonice


Seznam subdavačů:

1) Xibank Total - část elektr.
IČO : 73024772
739 12 Čeladná 763
X.Total@seznam.cz
Tel : 775823806



V Haviřově dne 3.9.2012

ČURČINA
STAVEBNÍ SPOLEČNOST



000024