

**SMLOUVA**  
**NA ŘEŠENÍ PRO KVALIFIKOVANÝ PODPIS A KONVERZI**

Smluvní strany:

**Česká republika – Ministerstvo práce a sociálních věcí**

se sídlem Na Poříčním právu 1/376, 128 01 Praha 2

IČ: 00 55 10 23

Bankovní spojení: Česká národní banka, č. účtu: 16010–2229001/0710

jednající: Ing. Petr Krůček, I. náměstek ministryně

(dále jen „Objednatel“ nebo „MPSV“)

Č. smlouvy *Objednatele*: \_\_\_\_\_

a

**PDS s.r.o.**

se sídlem: Viniční 20, 615 00 Brno

IČ: 25523121, DIČ: CZ25523121

společnost zapsaná v obchodním rejstříku vedeném Krajským soudem v Brně, oddíl  
C, vložka 30051

bankovní spojení: Československá obchodní banka, a.s., číslo účtu:  
180563790/0300

jejímž jménem jedná: Ing. Petr Oujezdský, jednatel

(dále jen „Dodavatel“)

Č. smlouvy *Dodavatele*: PDS-MPSV-2013-01

uzavírají podle § 269 odst. 2 obchodního zákoníku a s použitím příslušných ustanovení autorského zákona, tuto Smlouvu (dále jen „Smlouva:“).

Smluvní strany, vědomy si svých závazků v této Smlouvě obsažených a s úmyslem být touto Smlouvou vázány, dohodly se na následujícím znění Smlouvy:

## 1. ÚVODNÍ USTANOVENÍ

- 1.1 Objednatel prohlašuje, že je organizační složkou státu, jehož působnost, zásady činnosti a organizace jsou stanoveny zákonem č. 2/1969 Sb., o zřízení ministerstev a jiných ústředních orgánů státní správy České republiky, ve znění pozdějších předpisů, splňuje veškeré podmínky a požadavky v této Smlouvě stanovené a je oprávněn tuto Smlouvu uzavřít a řádně plnit závazky v ní obsažené.
- 1.2 Dodavatel prohlašuje, že je právnickou osobou řádně založenou a existující podle českého právního řádu, splňuje veškeré podmínky a požadavky v této Smlouvě stanovené a je oprávněn tuto Smlouvu uzavřít a řádně plnit závazky v ní obsažené a že ke dni uzavření této Smlouvy není vůči němu vedeno řízení dle zákona č. 182/2006 Sb., o úpadku a způsobech jeho řešení (insolvenční zákon) ve znění pozdějších předpisů, a zavazuje se Objednatele bezodkladně informovat o všech skutečnostech o hrozícím úpadku, popř. o prohlášení úpadku jeho společnosti.
- 1.3 Smluvní strany uzavírají tuto Smlouvu v souladu s ustanovením § 82 odst. 2 zákona č. 137/2006 Sb., o veřejných zakázkách, ve znění pozdějších předpisů (dále jen „zákon o veřejných zakázkách“), po tom, co Objednatel dne 14. 12. 2012 vyhlásil Dodavatele vítězem výběrového řízení s názvem "Řešení pro kvalifikovaný podpis a konverzi" a číslem jednacího Objednatele 2012/83143-344 (dále jen „Veřejná zakázka“)
- 1.4 Dodavatel touto Smlouvou garantuje Objednateli splnění zadání Veřejné zakázky a všech z toho vyplývajících podmínek podle zadávací dokumentace Veřejné zakázky. Tato garance je nadřazena ostatním podmínkám a garancím uvedeným v této Smlouvě. Pro vyloučení jakýchkoliv pochybností to znamená, že v případě jakékoliv nejistoty ohledně výkladu ustanovení této Smlouvy budou tato ustanovení vykládána tak, aby v co nejširší míře zohledňovala účel Veřejné zakázky vyjádřený zadávací dokumentací Veřejné zakázky.

## 2. DEFINICE POJMŮ A ZKRATEK

Pojem	Výklad
software	Binární reprezentace kódu, určená pro danou platformu (procesor, firmware, operační systém nebo jakýkoliv jiný interpretující software), vykonávající činnost a/nebo poskytující funkcionality tomuto software určené (např. ale ne výlučně předmětem Smlouvy).
Komponenta, aplikační komponenta	Software, který je obvykle nespustitelný sám o sobě, ale jeho volání musí být provedeno z nějakého jiného software pomocí (standardizovaného či dohodnutého) rozhraní, které dodávaný software poskytuje. Takto může software poskytovat různé funkcionality a může být schopen také sám interagovat s uživatelem pomocí grafického uživatelského rozhraní (ať již samostatného, nebo

	vloženého do grafického uživatelského rozhraní software, který jej volal).
Podepisování dokumentů	V kontextu software se jedná o vybavení dokumentů (souborů dat) takovou informací, která prokazuje neměnnost dat a (v návaznosti na kvalifikovaný certifikát dle zákona 227/2000 Sb. o elektronickém podpisu v platném znění) nepopíratelnost odpovědnosti původce těchto dat. Informace je přikládána k souboru dat způsobem, který daný typ souboru dat (formát) určuje, nebo jako oddělená informace, který na daný soubor dat nějakým způsobem odkazuje.
PDF	Typ (formát) souboru dat

### 3. ÚČEL SMLOUVY

- 3.1 Účelem této Smlouvy je stanovit podmínky, rozsah a pravidla pro dodání předmětu plnění *Řešení pro kvalifikovaný podpis a konverzi*.

### 4. PŘEDMĚT PLNĚNÍ

- 4.1 Předmětem této smlouvy je závazek Dodavatele dodat Objednateli software aplikační komponenty pro podepisování dokumentů včetně navazujícího aplikačního řešení elektronické podatelny (provozované Objednatelem) poskytující funkcionality či služby (ať již uživatelské s grafickým rozhraním nebo technologické s ev. dohodnutým rozhraním, kde níže uvedené může být provedeno jedním, druhým nebo oběma způsoby):

- podepisování dokumentů typu PDF kvalifikovaným certifikátem (včetně možnosti označení časovou značkou - razítkem),
- vyznačení doložky o nabytí právní moci v dokumentech PDF elektronickou cestou v souladu se zákonem o el. podpisu,
- provedení konverze z moci úřední nad zadaným dokumentem PDF v elektronické podobě (podle § 22 a násl. zákona č. 300/2008 Sb. o elektronických úkonech a autorizované konverzi dokumentů v platném znění),

a to pro užití v systémech v prostředí MPSV (poskytovaném Integrátorem) jak v testovacím tak produkčním prostředí.(dále a v předchozím jen „**Aplikace**“).

- 4.2 Součástí plnění Dodavatele je udělení oprávnění Objednateli výsledky plnění podle této Smlouvy užít minimálně v rozsahu stanoveném touto Smlouvou.
- 4.3 Součástí plnění Dodavatele jsou také analýza a komunikace řešení s konkrétními dodavateli Objednatele, kteří budou dodávané řešení využívat a integrovat do svých aplikací. Výstupem této části je referenční dokumentace funkcionalit (metod, parametrů, návratových hodnot, výjimek a chyb a instalačních prekvizit) rozhraní dodávané komponenty a aplikačního řešení v tom tvaru, jak má být použito na MPSV.

- 4.4 Součástí plnění Dodavatele je také implementace změn v software pro splnění specifických požadavků daných technologickými podmínkami prostředím Objednatele v rozsahu, který je nezbytný pro zajištění funkcionalit uvedených v 4.1 a které lze za cenu specifikovanou pro tyto změny po Dodavateli spravedlivě požadovat. Součástí tohoto plnění jsou pouze technologické změny vyplývající z prostředí, nikoliv změny vyplývající z uživatelských požadavků koncových uživatelů, kterými se nějak mění způsob fungování či vzhled komponenty tak, jak jsou specifikované v nabídce.
- 4.5 Součástí plnění Dodavatele je také dodání a instalace těch částí software, které jsou provozovány jako serverové aplikace, do prostředí určeném Objednatelem v rozsahu požadované spolupráce dle přílohy č. 1. Součástí tohoto plnění jsou pouze technologické dodávky a instalace vyplývající z požadavků prostředí při zachování požadovaných prerekvizit specifikovaných v Příloze č. 3 Smlouvy, a dále spolupráce při ladění chyb a pomoc jednotlivým dodavatelům při implementaci těchto řešení, nikoliv změny vyplývající z uživatelských požadavků koncových uživatelů, kterými se nějak mění způsob fungování či vzhled aplikačního řešení tak, jak je specifikované v nabídce ze dne 6. 11. 2012. Nabídka Dodavatele v části, jež popisuje předmět plnění veřejné zakázky, tvoří přílohu č. 4 a nedílnou součást této smlouvy.
- 4.6 Objednatel se touto smlouvou zavazuje řádně a včas zaplatit Dodavateli za řádně a včas poskytnutý předmět plnění dle podmínek stanovených touto smlouvou a dle definice Předmětu smlouvy.
- 4.7 Objednatel se touto Smlouvou zavazuje poskytnout Dodavateli nezbytnou součinnost při provádění plnění Dodavatelem v rozsahu, který je definován v Příloze č. 1 této Smlouvy.

## 5. DOBA A MÍSTO PLNĚNÍ

- 5.1 Komponenta bude dodána do 30ti dnů ode dne podpisu této smlouvy.
- 5.2 Aplikační řešení (serverová aplikace vč. instalace) bude dodáno do 30ti dnů ode dne podpisu této smlouvy.
- 5.3 Do doby uvedené v čl. 5.1 a 5.2 se nezapočítává doba, po kterou budou ostatní dodavatelé Objednatele potřebovat pro integraci dodané komponenty do svých systémů.
- 5.4 V případě prodloužení s dobou realizace předmětu plnění je povinen Dodavatel uhradit Objednateli smluvní pokutu ve výši 0,1% z celkové ceny předmětu plnění, a to za každý, i započatý, den prodloužení. Celková výše této pokuty v rámci plnění nepřekročí 50% z ceny plnění. (Dodavatel však nenese vinu na prodloužení v případě, že důvod prodloužení je na straně Objednatele, či důvod prodloužení je mimo možnost aktivního působení Dodavatele (důvod "vis major") a to v souladu s čl. 8.5, 14.3 a 16.1). Nárok na náhradu škody v souladu s čl. 14 není tímto ustanovením dotčen.
- 5.5 Místo plnění je libovolné, místem předání plnění je sídlo Objednatele, nedohodnou-li se smluvní strany písemně jinak.

## 6. ZPŮSOB A POSKYTOVÁNÍ PLNĚNÍ

- 6.1 O konkrétních úkolech vyplývajících z jednotlivých prací, potřebných k úspěšnému dodání předmětu plnění budou od Objednavatele nebo jím pověřené osoby stanoveny:
  - 6.1.1 požadovaný cíl úpravy (tj. popis funkce nebo funkcionality);
  - 6.1.2 kritéria jeho dosažení (tj. specifikace výstupu prací, zpravidla požadovaná funkcionality a její parametry);
  - 6.1.3 popis vstupů vstupujících do funkcionalit (údaje, které budou v rámci funkce/funkcionality zpracovávány nebo jinak měněny);
  - 6.1.4 popis výstupů a jejich návaznost na vstupy (pro údaje, které budou v rámci funkce/funkcionality zpracovávány nebo jinak měněny jsou to pravidla pro tyto změny);
  - 6.1.5 požadovaný termín dodání realizace k testování.
- 6.2 Každý úkol ovlivňující jiné systémy nebo mající dopad na služby poskytované jiným systémům Objednavatele musí být konzultován s Integrátořem Objednavatele.
- 6.3 Předání a převzetí celého předmětu plnění bude provedeno akceptací
  - 6.3.1 V případě že součástí smlouvy je požadovaný termín akceptace, bude akceptace zahájena nejpozději 3 pracovní dny před požadovaným termínem. V takovém případě je Dodavatel povinen vyzvat Objednavatele nejpozději 2 pracovní dny před zahájením akceptace k tomuto zahájení.
- 6.4 Akceptační procedura zahrnuje ověření řádného poskytnutí předmětu plnění porovnáním jeho skutečných vlastností s jejich zadáním, které je specifikováno touto smlouvou
- 6.5 Akceptační procedura bude zahrnovat akceptační testy, které budou probíhat na základě specifikace kritérií dosažení požadované funkcionality v zadání (dle čl. 4.1 nebo 6.1). Nedohodnou-li se smluvní strany jinak, přípravu scénářů, příkladů a dat na akceptační test zajistí členové týmů Dodavatele za součinnosti Objednavatele, a to s ohledem na účel akceptační procedury, který je specifikován v odst. 4.1 nebo 6.1.
- 6.6 Dodavatel vyzve Objednavatele k účasti na akceptační proceduře dodáním práce na testovací prostředí (pokud byl specifikován termín dodání k testování) nebo zprávou obsahující tuto výzvu v souladu s pravidly komunikace dle Smlouvy (pokud byl specifikován termín akceptace).
  - 6.6.1 Pokud Objednavatel testy neprovede v termínu dohodnutém pro provedení akceptačních testů, přestože byl Dodavatelem k účasti řádně vyzván, nebo nereaguje na tuto výzvu, není Dodavatel v prodlení s poskytnutím předmětu plnění.
  - 6.6.2 Dodavatel v takovémto případě může, pokud se s Objednavatelem takto dohodnul nebo pokud to vyžaduje povaha či naléhavost předmětu plnění, provést příslušné akceptační testy bez jeho přítomnosti. O průběhu akceptačních testů vyhotoví Dodavatel písemný záznam, v němž zejména uvede, zda testy prokázaly

chyby. Objednateli budou poskytnuty kopie veškerých dokumentů vypracovaných v souvislosti s provedením akceptačních testů.

- 6.7 Jestliže předmět plnění splní akceptační kritéria akceptačních testů, Dodavatel se zavazuje nejpozději v den následující po ukončení akceptačních testů umožnit Objednateli toto dílčí plnění převzít, a Objednatel se zavazuje k jeho převzetí. Smluvní strany se zavazují o tomto převzetí sepsat akceptační protokol, který bude podepsán Dodavatelem i Objednatelem.
- 6.8 Nejpozději v den podpisu akceptačního protokolu předmětu plnění je Dodavatel povinen předat Objednateli dokumentaci (uživatelskou, administrátorskou) předmětu plnění nebo provedených úprav Aplikace. Uživatelská dokumentace se nepředává, pokud součástí dodávky není software interagující přímo s koncovými uživateli nebo pokud je dodávkou komponenta, která interaguje s uživateli pouze jako součást jiného systému či řešení.
- 6.9 Pokud předmět plnění nespĺňuje stanovená akceptační kritéria příslušného akceptačního testu, je Objednatel povinen své připomínky písemně sdělit Dodavateli formou strukturovaného rozdílového protokolu, a to nejpozději do patnácti (15) pracovních dnů ode dne ukončení příslušného akceptačního testu. Nevznese-li Objednatel své připomínky v této lhůtě, považuje se předmětné dílčí plnění za řádně předané a převzaté v den následující po marném uplynutí lhůty pro sdělení připomínek. Nestanoví-li specifikace akceptačních testů jinak, má se za to, že předmět plnění splňuje stanovená akceptační kritéria za předpokladu, že toto plnění nemá žádnou vadu bránící užívání, přičemž Dodavatel je povinen odstranit tyto vady dle podmínek a ve lhůtách dle této Smlouvy.
- 6.10 Rozdílový protokol je dokument obsahující připomínky Objednatele k části předmětu plnění, jež nespĺnila akceptační kritéria příslušného akceptačního testu. Připomínky musí být Objednatelem specifikovány v dostatečné podrobnosti a při zachování pravidla konkrétnosti. Formulace připomínek provedená příslušnými pracovníky Objednatele musí vždy obsahovat přinejmenším tyto náležitosti: (i) název výstupu, k němuž se připomínka vztahuje; (ii) obsah připomínky formulovaný konkrétně, tj. tak, aby bylo zřejmé, v čem připomínka spočívá a aby bylo možné připomínku zrealizovat; a (iii) pokyny upřesňující postup realizace připomínky nebo charakteristiku cíle, cílového stavu po zapracování připomínky. V případě, že Objednatel předloží rozdílový protokol v rozporu s tímto ustanovením, je Dodavatel povinen jej na takovou skutečnost písemně upozornit a specifikovat, v čem shledává rozpor s touto Smlouvou. V takovém případě je Objednatel povinen předložit upravený rozdílový protokol bez zbytečného odkladu poté, kdy jej na rozpory Dodavatel upozornil.
- 6.11 Dodavatel je povinen na základě rozdílového protokolu připomínky bez zbytečného odkladu zapracovat a neprodleně předložit příslušné dílčí plnění k akceptaci. Akceptační procedura, včetně procesu testování a případných následných oprav, se bude opakovat, dokud příslušné dílčí plnění nespĺlní veškerá akceptační kritéria pro příslušný akceptační

test. Dohodnuté termíny pro akceptaci předmětu plnění nebo příslušného dílčího plnění nejsou dotčeny trváním akceptační procedury; to neplatí, dojde-li k akceptaci dílčího plnění na první pokus, ne později než tři (3) pracovní dny po termínu pro akceptaci a za předpokladu, že akceptační procedura dílčího plnění byla zahájena ve lhůtě pro akceptaci daného dílčího plnění písemně dohodnuté oběma smluvními stranami.

- 6.12 Objednatel není povinen převzít dílčí plnění dle této Smlouvy, pokud není předáno včas a v souladu se Smlouvou. Za takto nedokončené dílčí plnění není Objednatel povinen zaplatit cenu sjednanou ve smlouvě.

## 7. CENA A PLATEBNÍ PODMÍNKY

- 7.1 Cena předmětu smlouvy uvedené v 4. se stanoví jako cena smluvní a je určena jako:

7.1.1 550 000,- Kč (slovy: pět set padesát tisíc Korun českých) bez DPH za licenci (v souladu s 12) k řešení dle 4.1. a 4.2 a za plnění dle 4.3

7.1.2 130 000,- Kč (slovy: jedno sto třicet tisíc Korun českých) bez DPH za implementace specifických požadavků prostředí dle 4.4

7.1.3 250 000,- Kč (slovy: dvě stě padesát tisíc Korun českých) bez DPH za dodání a instalaci a součinnost při odladění s ostatními implementátory dle 4.5

tedy celková cena je 930 000,- Kč (slovy: devět set třicet tisíc Korun českých) bez DPH za celé plnění dle předmětu smlouvy, tj. 21% DPH z této částky činí 195 300,- Kč (slovy: jedno sto osmdesát šest tisíc Korun českých). Celková cena plnění je tedy 1 125 300,- Kč (slovy: jeden milion jedno sto dvacet pět tisíc tři sta Korun českých).

- 7.2 Není-li výslovně stanoveno jinak, je cena uvedena bez daně z přidané hodnoty, která bude k ceně připočítána v zákonem stanovené výši.
- 7.3 Celková cena je nejvýše přípustná a může být navýšena či snížena pouze v případě změny (zvýšení, snížení) sazby DPH a to pouze o částku odpovídající této změně sazby DPH.
- 7.4 Cena plnění předmětu Smlouvy dle čl. 3 této Smlouvy bude Objednatelům hrazena na základě faktury – daňového dokladu, který Dodavatel vystaví do 20. dne kalendářního měsíce následujícího po podpisu akceptačního protokolu na základě tohoto akceptačního protokolu prací odvedených v rámci plnění. Datem zdanitelného plnění je poslední den kalendářního měsíce, ve které byla faktura vystavena.
- 7.5 Všechny faktury musí splňovat všechny náležitosti daňového dokladu požadované zákonem č. 235/2004 Sb., ve znění pozdějších předpisů, avšak výslovně vždy musí obsahovat následující údaje: označení smluvních stran a jejich adresy, IČ, DIČ, údaj o tom, že vystavovatel faktury je zapsán v obchodním rejstříku včetně spisové značky, označení této Smlouvy, označení poskytnutého plnění, číslo faktury, den vystavení a lhůta splatnosti faktury, označení peněžního ústavu a číslo účtu, na který se má platit, fakturovanou částku v českých

korunách, razítko a podpis oprávněné osoby, přiložený akceptační protokol.

- 7.6 Nebude-li faktura obsahovat stanovené náležitosti, nebo v ní nebudou správně uvedené údaje dle této Smlouvy, je Objednatel oprávněn ji vrátit ve lhůtě její splatnosti Dodavateli. V takovém případě se přeruší běh lhůty splatnosti a nová lhůta splatnosti počne běžet doručením opravené faktury.
- 7.7 Splatnost všech faktur – daňových dokladů i zálohových faktur, činí třicet (30) dní ode dne jejich doručení. Faktura se považuje za doručenu též, bylo-li její převzetí odepřeno, nebo pokud se ji nepodařilo doručit pro nepřítomnost adresáta, ač byla zaslána na adresu sídla Objednatele uvedenou v této Smlouvě nebo dodatečně Objednatelem oznámenou jako změna sídla, a to třetí den po jejím prokazatelném odeslání. Toto se netýká případů působením „vyšší moci“ v souladu s článkem 16 této Smlouvy.
- 7.8 Peněžité částky se platí v českých korunách bankovním převodem na účet druhé Smluvní strany uvedený ve faktuře. K vyrovnání závazku Objednatele dojde odepsáním částky z účtu Objednatele.
- 7.8.1 Podpisem této smlouvy bere Dodavatel na vědomí, že Objednatel je orgán státní správy a v případě nedostatku finančních prostředků může dojít k úhradě daňových dokladů až v návaznosti na přidělení potřebných finančních prostředků ze státního rozpočtu a v případě prodlení Objednatele se zaplacením peněžité částky z tohoto důvodu Dodavateli nárok na úhradu poplatku z prodlení nevzniká.
- 7.9 Zálohové platby jsou nepřipustné.

## 8. PRÁVA A POVINNOSTI SMLUVNÍCH STRAN

### 8.1 Dodavatel se zavazuje:

- 8.1.1 postupovat při plnění této smlouvy s maximálním úsilím, svědomitě, s řádnou a odbornou péčí a potřebnými odbornými schopnostmi tak, aby bylo účelu této smlouvy dosaženo,
- 8.1.2 být při poskytování služeb vázán zákony, obecně závaznými právními předpisy a pokyny zadavatele, pokud tyto nejsou v rozporu s těmito normami nebo zájmy zadavatele,
- 8.1.3 při plnění brát na zřetel provozní potřeby Objednatele, postupovat podle pravidel obvyklých pro zpracování dat a provádět jednotlivá plnění této smlouvy v součinnosti se systémovým Integrátorem Objednatele,
- 8.1.4 během plnění umožnit Objednateli potřebnou kontrolu dokončených částí plnění, pokud tato kontrola je objektivně možná a nemůže způsobit žádné překážky plnění Dodavatele nebo nemůže mít vliv na dodržení termínů plnění,
- 8.1.5 informovat v souladu s čl. 10.1 bezodkladně Objednatele o jakýchkoliv zjištěných překážkách plnění, byť by za ně Dodavatel neodpovídal, uplatněných nárocích třetích osob, které by mohly plnění této smlouvy ovlivnit,



- 8.1.6 dohodnuté výstupy předávat v jazyce českém, to se netýká některých dílčích termínů v odůvodněných případech, jako např. názvy proměnných, rozhraní třetích stran a termínů, které nemají v českém jazyce vhodný ekvivalent nebo by použití tohoto ekvivalentu znesnadnilo porozumění textu více, než použití termínu jazyka jiného, pokud je tento cizojazyčný termín obvyklý pro popis daného významu,
- 8.1.7 že je osobou povinnou spolupůsobit při výkonu finanční kontroly prováděné v souvislosti s úhradou zboží nebo služeb z veřejných výdajů podle ustanovení § 2 písm. e) zákona č 320/2011 Sb. o finanční kontrole ve veřejné správě a o změně některých zákonů (zákon o finanční kontrole), ve znění pozdějších předpisů.
- 8.2 Dodavatel se dále zavazuje:
- 8.2.1 poskytovat plnění podle této Smlouvy řádně a včas, zejména je povinen:
- 8.2.1.1 předávat dokumenty k akceptaci se zohledněním termínů stanovených touto Smlouvou pro předání dokumentů Objednateli,
- 8.2.1.2 plnění předávat k akceptační proceduře se zohledněním termínů stanovených touto Smlouvou pro předání plnění a v takové podobě, aby splnili požadovaná akceptační kritéria,
- 8.2.2 postupovat při poskytování plnění podle této Smlouvy s odbornou péčí a aplikovat procesy „best practice“,
- 8.2.3 informovat Objednatele o plnění svých povinností podle této Smlouvy a o důležitých skutečnostech, které mohou mít vliv na výkon práv a plnění povinností smluvních stran,
- 8.2.4 zajistit, aby všechny osoby podílející se na plnění jeho závazků z této Smlouvy, které se budou zdržovat v prostorách nebo na pracovištích Objednatele, dodržovaly účinné právní předpisy o bezpečnosti a ochraně zdraví při práci a veškeré interní předpisy Objednatele, s nimiž Objednatel Dodavatele předem obeznámil,
- 8.2.5 chránit práva duševního vlastnictví Objednatele a třetích osob,
- 8.2.6 upozorňovat Objednatele na možné rozšíření či změny Aplikace nebo jeho součástí za účelem jeho lepšího využívání.
- 8.3 Dodavatel nenese odpovědnost za příčiny a důsledky chyb, inkonsistencí a faktických nebo věcných chyb v datech stejně jako za příčiny, důsledky a opravu chyb ve funkcionalitě, které vznikly:
- 8.3.1 před dobou platnosti této smlouvy,
- 8.3.2 po době platnosti této smlouvy (to se netýká vad, na které se vztahuje záruka dle čl. 13),
- 8.3.3 při provádění neodsouhlasených operací a neoprávněných zásahů s Aplikací nebo s jiným hardware a software na kterém chod Aplikace nebo jejích součástí závisí,

- 8.3.4 v důsledku chybějící, neúplné, nesprávné, nesrozumitelné nebo zavádějící dokumentace,
- 8.3.5 v důsledku chyb, vad, neplánovaných odstávek a havárií hardware a software třetích stran (například ale ne výlučně operačních systémů, aplikací stroje databázových služeb, zálohovacích systémů atp.),
- 8.3.6 neposkytnutím potřebné součinnosti ze strany Objednatele nebo Integrátora pro plnění závazků Dodavatele, zejména v případě, kdy ze strany Objednatele nebo Integrátora dojde ke znemožnění nebo zabránění přístupu k předmětu zakázky ať již fyzicky nebo softwarově nebo ke zdrojům nutným pro její plnění (jako jsou programové kódy, dokumentace atp.),
- 8.3.7 v důsledku působení vyšší moci.
- 8.4 Pokud došlo k zabránění přístupu k předmětu zakázky ze strany Integrátora, je Dodavatel povinen o tom Objednatele bezodkladně informovat.
- 8.5 Dojde-li k prodlení Dodavatele s plněním z důvodů prodlení Objednatele, prodlužují se adekvátně tomuto prodlení lhůty k poskytnutí plnění nebo jeho ucelených částí.
- 8.6 Dodavatel se zavazuje považovat poskytnuté klíče a autentizační prostředky pro vzdálený přístup i pro přístup do systémů Objednatele za nedílnou součást důvěrných informací dle článku 9 Smlouvy. Dodavatel se zavazuje tyto klíče a autentizační prostředky jako i další - z jejich držení vyplývající - oprávnění a přístupy využívat pouze pro plnění v souladu s touto Smlouvou, nebo v souladu s jinými Smlouvami z nichž poskytnutí těchto prostředků také vyplývá.
- 8.7 Neoprávněným zásahem se pro článek 8.3.3 rozumí:
- 8.7.1 zásahy oprávněných osob Objednatele nebo Integrátora, které byly provedeny nepatřičným způsobem, bez nutných znalostí nebo způsobem, který havárii nebo nedostupnost služby zapříčinil,
- 8.7.2 jakékoliv (i korektní) zásahy neoprávněných osob, tedy jakýchkoliv osob mimo oprávněných osob Objednatele a jeho Integrátora.
- V takovém případě Dodavatel přestává poskytovat záruku za plnění, které je předmětem Smlouvy nebo z jejího předmětu vyplývá.
- 8.8 Dodavatel poskytuje záruku na nápravu chyb a inkonsistencí v datech ke kterým má Dodavatel přístup, stejně jako opravu chyb ve funkcionalitě aplikací dodaných Dodavatelem, které vznikly jeho vlastní činností. V rámci této záruky chyby odstraňuje na své náklady.
- 8.9 Objednatel je povinen poskytnout Dodavateli součinnost spočívající v:
- 8.9.1 Projektové řízení:
- 8.9.1.1 zajistit podmínky na straně Objednatele umožňující Dodavateli plnit závazky z této Smlouvy,

- 8.9.1.2 garance znalosti legislativy dané věcné oblasti a její jednoznačný výklad pro potřeby dodávaného plnění,
  - 8.9.1.3 organizace a součinnost ostatních členů týmu objednatele při detailních schůzkách, zejména nad funkcionalitou dodávaného software, bude-li to Dodavatelem vyžadováno;
  - 8.9.1.4 zajištění součinnosti zástupců, členů projektového týmu a garantů objednatele v definovaných rolích v souladu s metodikou vedení projektu a řízení kvality;
  - 8.9.1.5 zajištění součinnosti zástupců, členů projektového týmu a garantů objednatele při dodatečném upřesnění specifikace zadání;
  - 8.9.1.6 zajištění součinnosti odpovědných pracovníků Dodavatelů dalších systémů (zejména, avšak ne výlučně dodavatelé jednotlivých AIS, spisové služby, integrační platformy, analytika/architekta atp.) pro zajištění naplnění relevantních požadavků v oblasti analýzy a dalšího vývoje;
  - 8.9.1.7 umožnění pracovníkům Dodavatele vstupu a pohybu v prostorách objednatele v rozsahu nezbytném pro realizaci plnění;
  - 8.9.1.8 zajištění prostoru pro všechny typy jednání s Objednatelem – budově Ministerstva práce a sociálních věcí (Na Poříčním právu 1/376, Praha 2);
  - 8.9.1.9 plánování a organizace přechodu na využívání systému;
  - 8.9.1.10 realizace akceptačního řízení výstupů projektu.
- 8.9.2 Vývoj a implementace:
- 8.9.2.1 zajištění výkladu související legislativy vzhledem k funkčnosti Aplikace;
  - 8.9.2.2 průběžné upřesňování požadavků a nejasností ve fázi analýzy, jejich schvalování;
  - 8.9.2.3 poskytování informací formou konzultací a pracovních schůzek včetně vypracování doplňujících podkladů a návrhů řešení sporných otázek, které z konzultací vyplynou;
  - 8.9.2.4 poskytování potřebných podkladů pro analýzu a vývoj včetně reálných dat a jejich dokumentace pro vývojové a průběžné uživatelské testování;
  - 8.9.2.5 koordinace a zajištění spolupráce s Dodavatelem ostatních systémů (tj. organizace jakýmkoliv způsobem podřízené či závislé nebo povinné vůči objednateli, případně Dodavatelé jejich IS);
  - 8.9.2.6 podpora pro přistupující uživatele (helpdesk);
  - 8.9.2.7 zajištění akceptačních testů;

#### 8.9.2.8 příprava infrastruktury pro provedení akceptačních testů.

- 8.10 Objednatel se zavazuje, že aplikační servery, kterých se dodávka týká, a jejich obsah stejně jako implementace a funkcionalita, které jsou předmětem správy jejich infrastruktury, nejsou spravovány, vlastněny nebo užívány třetími stranami (mimo oprávněných osob Integrátora a oficiálních evidovaných a za tímto účelem zpřístupněných rozhraní služeb), pokud není v dodatku k této smlouvě ujednáno jinak.
- 8.11 Objednatel odpovídá za to, že přístupová oprávnění ke službám provozovaným na serveru, stejně jako k jeho operačnímu systému a jakýmkoliv další softwarovým i hardwarovým systémům, jejichž činnosti se funkce stroje aplikačního serveru určeného pro provoz dodávaného řešení bezprostředně dotýkají, mají přístup pouze oprávněné osoby Objednatele, Integrátora a Dodavatele.
- 8.12 Objednatel zodpovídá za to, že uživatelské účty a skupiny jakéhokoliv systému řízení přístupových práv užívaného Objednatelem vázané na skupiny a uživatelské účty serveru autentizují pouze ty fyzické osoby, které mají na služby aplikačního serveru nárok.
- 8.13 Bod 8.12 se týká i všech dalších tajemství jakýchkoliv autentizačních metod (jako jsou otisky, hashe, zakódované informace atp.), která jsou používána automatizovanými systémy či službami běžícími v neinteraktivním režimu.
- 8.14 Objednatel odpovídá za to, že veškeré účty s charakterem obecného správce (jako jsou například, ale ne výlučně, vestavěné účty „Administrator“, „root“ atp. nebo uživatelské skupiny takového druhu jako například ale ne výlučně Domain administrators, Enterprise Administrators, Schema administrators, root atp.) s obecnými oprávněními pro přístup a správu systému stejně jako vestavěné uživatelské účty systému, který poskytuje kritické služby nutné pro chod aplikací, jsou buďto zakázány (zablokovány), smazány nebo jejich přístupová hesla jsou nagenерованэ dlouhé a špatně zapamatovatelné řetězce bezpečně uložené nebo se jedná o jiné klíče (např. asymetrické kryptografie) rovněž bezpečně uložené, nebo se jedná o účty s konkrétně a jednoznačně identifikovatelnými koncovými osobami (právníckými i fyzickými) které disponují tajemstvím nutným pro jejich použití a že tyto osoby jsou oprávněnými osobami Objednatele nebo jeho Integrátora nebo jejich smluvně vázaných subdodavatelů.
- 8.15 Jakékoliv interní systémy na správu přístupových oprávnění (zejména ale ne výlučně takové, které jsou prováděny pomocí aplikační logiky databází vč. spravovaných databází či jejich aplikací) si spravuje Objednatel sám nebo jej pro Objednatele spravují smluvně vázané třetí strany.
- 8.16 Objednatel se zavazuje zasahovat do dat potřebných pro chod aplikace, pouze:
- 8.16.1 pomocí funkčních rozhraní zpřístupněných Objednateli uvedených v dokumentaci či jiných sděleních

- 8.17 Objednatel se zavazuje dát Dodavateli přístupová práva k aplikacím a HW/SW prostředkům souvisejícím s předmětem plnění Smlouvy v rozsahu nezbytném pro toto plnění.
- 8.18 Objednatel se zavazuje Dodavateli písemnou formou popřípadě e-mailem sdělit osobu Integrátora bezprostředně po uzavření této smlouvy nebo při každé změně této osoby.

## 9. UTAJENÍ PODKLADŮ A OCHRANA INFORMACÍ

- 9.1 Smluvní strany jsou si vědomy toho, že v rámci plnění závazků z této Smlouvy:
- 9.1.1 si mohou vzájemně vědomě nebo opominutím poskytnout informace, které budou považovány za důvěrné (dále jen „**důvěrné informace**“),
- 9.1.2 mohou jejich zaměstnanci a osoby v obdobném postavení získat vědomou činností druhé strany nebo i jejím opominutím přístup k důvěrným informacím druhé strany.
- 9.2 Nedohodnou-li se smluvní strany výslovně písemnou formou jinak, považují se za důvěrné implicitně všechny informace, které jsou anebo by mohly být součástí obchodního tajemství, tj. například, ale nejenom, popisy nebo části popisů technologických procesů a vzorců, technických vzorců a technického know-how, informace o provozních metodách, procedurách a pracovních postupech, obchodní nebo marketingové plány, koncepce a strategie nebo jejich části; dále nabídky, kontrakty, smlouvy, dohody nebo jiná ujednání s třetími stranami, informace o výsledcích hospodaření, o vztazích s obchodními partnery, o pracovních právních otázkách a všechny další informace, jejichž zveřejnění přijímající stranou by předávající straně mohlo způsobit škodu.
- 9.3 Obě smluvní strany se zavazují nakládat s důvěrnými informacemi (bez ohledu na to zda tyto byly za důvěrné označeny dle čl. 9.1 nebo čl. 9.2) jako s obchodním tajemstvím, zejména uchovávat je v tajnosti a učinit veškerá smluvní a technická opatření zabraňující jejich zneužití či prozrazení.
- 9.4 Smluvní strany se zavazují, že žádná z nich nezpřístupní třetí osobě důvěrné informace, které při plnění této Smlouvy získala od druhé smluvní strany.
- 9.5 Za třetí osoby podle odst. 9.4 se nepovažují:
- 9.5.1 zaměstnanci smluvních stran a osoby v obdobném postavení,
- 9.5.2 orgány smluvních stran a jejich členové,
- 9.5.3 subdodavatelé Dodavatele,
- 9.5.4 externí Dodavatelé Objednatele, a to i potenciální,
- za předpokladu, že se podílejí na plnění této Smlouvy, důvěrné informace jsou jim zpřístupněny výhradně za tímto účelem a zpřístupnění důvěrných informací je v rozsahu nezbytně nutném pro naplnění jeho účelu a za stejných podmínek, jaké jsou stanoveny smluvním stranám v této Smlouvě.

- 9.6 Smluvní strany se zavazují v plném rozsahu zachovávat povinnost mlčenlivosti a povinnost chránit důvěrné informace vyplývající z této Smlouvy a též z příslušných právních předpisů, zejména povinnosti vyplývající ze zákona č. 101/2000 Sb., o ochraně osobních údajů, ve znění pozdějších předpisů.
- 9.6.1 Smluvní strany se v této souvislosti zavazují poučit veškeré osoby, které se na jejich straně budou podílet na plnění této Smlouvy, o výše uvedených povinnostech mlčenlivosti a ochrany důvěrných informací a dále se zavazují vhodným způsobem zajistit dodržování těchto povinností všemi osobami podílejícími se na plnění této Smlouvy.
- 9.7 Veškeré důvěrné informace zůstávají výhradním vlastnictvím předávající strany a přijímající strana vyvine pro zachování jejich důvěrnosti a pro jejich ochranu stejné úsilí, jako by se jednalo o její vlastní důvěrné informace. S výjimkou rozsahu, který je nezbytný pro plnění této Smlouvy, se obě strany zavazují neduplikovat žádným způsobem důvěrné informace druhé strany, nepředat je třetí straně ani svým vlastním zaměstnancům a zástupcům s výjimkou těch, kteří s nimi potřebují být seznámeni, aby mohli plnit tuto Smlouvu. Obě strany se zároveň zavazují nepoužít důvěrné informace druhé strany jinak, než za účelem plnění této Smlouvy.
- 9.8 Bez ohledu na výše uvedená ustanovení se veškeré informace vztahující se k Dílu a příslušné dokumentaci, které ev. plněním této Smlouvy poprvé a pouze pro účely jejího plnění vznikly, považují výlučně za důvěrné informace Objednatele a Dodavatel je povinen tyto informace chránit v souladu s touto Smlouvou.
- 9.9 Bez ohledu na výše uvedená ustanovení se za důvěrné nepovažují informace, které:
- 9.9.1 se staly veřejně známými, aniž by jejich zveřejněním došlo k porušení závazků přijímající smluvní strany či právních předpisů,
- 9.9.2 měla přijímající strana prokazatelně legálně k dispozici před uzavřením této Smlouvy, pokud takové informace nebyly předmětem jiné, dříve mezi smluvními stranami uzavřené smlouvy o ochraně informací,
- 9.9.3 jsou výsledkem postupu, při kterém k nim přijímající strana dospěje nezávisle a je to schopna doložit svými záznamy nebo důvěrnými informacemi třetí strany, ustanovení této Smlouvy přitom nebrání nebo neomezuje Dodavatele či jeho dodavatele ve zveřejnění nebo obchodním využití jakékoliv technické znalosti, dovednosti nebo zkušenosti obecné povahy, kterou získal při plnění
- 9.9.4 po podpisu této Smlouvy poskytne přijímající straně třetí osoba, jež není omezena v takovém nakládání s informacemi
- 9.9.5 a pro vyloučení pochybností se jedná o informace, které tvoří nedílnou součást této smlouvy zveřejněné v souladu s čl. 19.5.

- 9.10 Za porušení povinnosti mlčenlivosti smluvní stranou se považují též případy, kdy tuto povinnost poruší kterákoliv z osob uvedených v odst. 9.5.1, odst. 9.5.2, odst. 9.5.3 nebo odst. 9.5.4.
- 9.11 Poruší-li kterákoliv strana povinnosti vyplývající z této Smlouvy ohledně ochrany důvěrných informací, je povinna na vyzvání druhou stranou zaplatit této straně smluvní pokutu ve výši 50.000,- Kč (slovy: padesát tisíc korun českých) za každé jednotlivé porušení takové povinnosti.
- 9.12 Vznikne-li konkrétním porušením povinnosti z této Smlouvy ohledně ochrany důvěrných informací nárok smluvní strany na smluvní pokutu i z důvodu porušení obdobné povinnosti dle jiných smluv uzavřených mezi smluvními stranami, považuje se takový nárok za uspokojený uhrazením nejvyšší z takto stanovených smluvních pokut, tj. jednotlivé pokuty se nesčítají.
- 9.13 Pro takovouto smluvní pokutu dále platí ustanovení v odstavci 14. této Smlouvy.
- 9.14 Porušením této Smlouvy není ani uvedení spolupráce na základě této Smlouvy v seznamu referenčních zakázek Dodavatele. Uzavřením této Smlouvy uděluje Objednatel Dodavateli s takovým uvedením výslovný souhlas.
- 9.15 Ukončení účinnosti této Smlouvy z jakéhokoliv důvodu se nedotkne ustanovení tohoto článku 9 Smlouvy a jejich účinnost přetrvává i po ukončení účinnosti této Smlouvy v souladu s ustanovením § 17 a násl. zejména § 19 obchodního zákoníku.

## **10. KOMUNIKACE MEZI SMLUVNÍMI STRANAMI**

- 10.1 Obě smluvní strany se zavazují navzájem se informovat o všech okolnostech důležitých pro řádné a včasné splnění zakázky a poskytovat si součinnost nezbytnou pro řádné a včasné provedení zakázky.
- 10.2 Smluvní strany jsou povinny plnit své závazky vyplývající z této Smlouvy tak, aby nedocházelo k prodlení s plněním jednotlivých termínů a s prodlením splatnosti jednotlivých peněžních závazků.
- 10.3 Smluvní strany spolu budou komunikovat buď písemně na adresy stanovené v úvodu této smlouvy nebo písemně či elektronickou poštou prostřednictvím pověřených osob výslovně jmenovaných v Příloze č. 2.
- 10.4 Písemnost, která má být dle této smlouvy doručena druhé straně (oznámení, výpověď, odstoupení od smlouvy, reklamace vad atp.), je doručena dnem jejího převzetí pověřenou osobou druhé strany nebo dnem, kdy byla doručena osobně nebo prostřednictvím držitele poštovní licence do sídla této strany a převzata osobou oprávněnou dle zápisu v obchodním rejstříku za společnost jednat nebo zaměstnancem pověřeným přejímáním písemností. V pochybnostech se má za to, že zaměstnanec, který přijetí potvrdil za slovem „převzal dne“ datem, svým podpisem a razítkem společnosti, je písemnosti přejímat oprávněn.
- 10.5 Ukládá-li Smlouva doručit některý dokument v písemné podobě, může být doručen buď v papírové formě nebo v elektronické (digitální) formě

---

jako dokument aplikace MS Word verze 2003 nebo vyšší, MS Excel 2003 nebo vyšší či PDF na dohodnutém médiu.

- 10.6 Smluvní strany se zavazují, že v případě změny své poštovní adresy, faxového čísla nebo e-mailové adresy budou o této změně druhou smluvní stranu informovat nejpozději do tří (3) dnů.
- 10.7 Dodavatel se zavazuje poskytnout Objednateli potřebnou součinnost při výkonu finanční kontroly dle zákona č. 320/2001 Sb., o finanční kontrole ve veřejné správě a o změně některých zákonů (zákon o finanční kontrole), ve znění pozdějších předpisů.

## 11. OPRÁVNĚNÉ OSOBY

- 11.1 Každá ze smluvních stran jmenuje oprávněnou osobu, popř. zástupce oprávněné osoby. Oprávněné osoby budou zastupovat smluvní stranu ve smluvních, obchodních a technických záležitostech souvisejících s plněním této Smlouvy a / nebo budou zastupovat Smluvní strany z pozice projektového vedoucího, který bude dozorovat věcnou stránku projektu.
- 11.2 Oprávněnou osobu může zastupovat i osoba, která je v rámci organizačního řádu organizace Objednatele nebo Dodavatele plnoprávním zástupcem pracovní pozice (pracovního zařazení) oprávněné osoby, nebo k takovému zastupování oprávněnou osobou v rámci organizace zmocněna.
- 11.3 Oprávněné osoby jsou oprávněny jménem stran provádět veškeré úkony v rámci akceptačních procedur dle této Smlouvy a připravovat dodatky ke Smlouvě pro jejich písemné schválení osobám oprávněným zavazovat strany (statutárním orgánům), nebo jejich zplnomocněným zástupcům.
- 11.4 Oprávněné osoby nejsou zmocněny k jednání, jež by mělo za přímý následek změnu této Smlouvy nebo jejího předmětu není-li uvedeno jinak v příloze č. 2 (osoby oprávněné ve věcech smluvních).
- 11.5 Jména oprávněných osob jsou uvedena v Příloze č. 2 této Smlouvy a jejich role stanoví tato příloha.
- 11.6 Smluvní strany jsou oprávněny jednostranně změnit oprávněné osoby, jsou však povinny na takovou změnu druhou smluvní stranu písemně upozornit. Zmocnění zástupce oprávněné osoby musí být písemné s uvedením rozsahu zmocnění.

## 12. LICENCE

- 12.1 Vzhledem k tomu, že součástí plnění dle této Smlouvy je i předmět plnění, které naplňuje znaky autorského díla ve smyslu Autorského zákona, je k těmto součástem plnění poskytována licence za podmínek sjednaných v tomto článku.
- 12.2 Objednatel je oprávněn veškeré součásti plnění a veškeré výstupy Dodavatele považované za autorské dílo ve smyslu Autorského zákona (dále jen „**autorská díla**“) užívat dle podmínek stanovených touto Smlouvou. Dodavatel prohlašuje, že je oprávněn vykonávat svým jménem a na svůj účet majetková práva autorů k autorskému dílu a že



má souhlas autorů k uzavření následujících licenčních ujednání; toto prohlášení zahrnuje i taková práva autorů, která by vytvořením autorského díla teprve vznikla.

- 12.3 V souladu s článkem 4.2 Smlouvy je Objednatel oprávněn od okamžiku poskytnutí licence k autorskému dílu užívat toto autorské dílo v rozsahu, v jakém uzná za nezbytné, vhodné či přiměřené s ohledem na účel této Smlouvy. Pro vyloučení pochybností to znamená, že Objednatel je s ohledem na účel této Smlouvy oprávněn užívat autorské dílo v neomezeném množstevním a územním rozsahu, a to všemi v úvahu přicházejícími způsoby a s časovým rozsahem omezeným pouze dobou trvání majetkových autorských práv k takovému autorskému dílu. V případě počítačových programů se licence vztahuje ve stejném rozsahu na autorské dílo ve strojovém i zdrojovém kódu, a to i na případně další verze Aplikace upravené na základě této Smlouvy. Objednatel je bez potřeby jakéhokoliv dalšího svolení Dodavatele oprávněn udělit třetí osobě sublicenci k užití autorského díla nebo svoje oprávnění k užití autorského díla třetí osobě postoupit, avšak pouze za předpokladu, že tím bude docházet k užití autorského díla v souladu s účelem, pro který byla Aplikace vytvořena. Licence k autorskému dílu je poskytována jako nevýhradní. Objednatel není povinen licenci využít.
- 12.4 Dodavatel podle čl. 4.2 Smlouvy touto Smlouvou poskytuje Objednateli licenci k autorským dílům dle odst. 12.3 této Smlouvy, přičemž účinnost této licence nastává okamžikem akceptace plnění, která příslušné autorské dílo obsahuje; do té doby je Objednatel oprávněn autorské dílo užívat pouze v rozsahu a způsobem nezbytným k provedení akceptace příslušné části plnění.
- 12.5 Udělení licence nelze ze strany Dodavatele vypovědět a její účinnost trvá i po skončení účinnosti této Smlouvy, nedohodnou-li se Smluvní strany výslovně jinak.
- 12.6 Předchozí ustanovení tohoto článku se vztahují pouze na autorská díla, která byla vytvořena Dodavatelem a/nebo jeho subdodavatelem na základě této Smlouvy výhradně pro účely Objednatele (dále jen „Unikátní díla“). V případě, že je to nezbytné pro využívání Aplikace Objednatelem a ten to požadoval, Dodavatel zajistí pro Objednatele oprávnění používat standardní software a jakákoliv jiná práva duševního vlastnictví Dodavatele nebo třetích stran vztahující se k plněním dle této Smlouvy, a to nejméně po dobu trvání této Smlouvy, v rozsahu takové licence umožňující minimálně užívání Aplikace v souladu s jejím určením.
- 12.6.1 Není-li dále stanoveno jinak, je odměna za poskytnutí oprávnění užívat standardní software a jakákoliv jiná práva duševního vlastnictví třetích stran vztahující se k plněním dle této Smlouvy součástí ceny uvedené v čl. 7 této Smlouvy.
- 12.6.2 Odměna za poskytnutí oprávnění užívat software a jakákoliv jiná práva duševního vlastnictví Dodavatele vztahující se k plněním dle této Smlouvy udělená Objednateli podle čl. 4.2 a navazujících této Smlouvy je součástí ceny uvedené v čl. 7 této Smlouvy.

### 13. ODPOVĚDNOST ZA VADY, ZÁRUKA

- 13.1 Dodavatel poskytuje záruku, že plnění má ke dni její akceptace funkční vlastnosti stanovené v této Smlouvě.
- 13.2 Dodavatel poskytuje záruku za jakost plnění od okamžiku jeho akceptace po dobu dvaceti čtyř (24) měsíců od akceptace plnění.
- 13.3 Není-li v této Smlouvě nebo v souladu s touto Smlouvou stanoveno jinak:
- 13.3.1 Dodavatel zahájí řešení odstranění vady kategorie A, t.j. vady, která zcela nebo podstatným způsobem znemožňuje užívání Aplikace, do 8 (osmi) pracovních hodin po jejím nahlášení, s tím, že vadu do 2 (dvou) dnů od jejího nahlášení odstraní nebo poskytne akceptovatelné náhradní řešení,
- 13.3.2 Dodavatel zahájí řešení odstranění vady kategorie B, t.j. vady, která nebrání užívání Aplikace, ale omezuje její provoz, maximálně do 2 (dvou) pracovních dnů od jejího nahlášení s tím, že vadu do 4 (čtyř) dnů od jejího nahlášení odstraní nebo poskytne akceptovatelné náhradní řešení,
- 13.3.3 Dodavatel zahájí řešení odstranění vady kategorie C, t.j. vady, která není vadou kategorie A ani B, maximálně do 4 (čtyř) dnů od jejího nahlášení s tím, že termín odstranění vady bude předmětem dohody smluvních stran,
- 13.3.4 náhradní řešení vady kategorie A se považuje za nahlášenou vadu kategorie B a náhradní řešení vady kategorie B se považuje za nahlášenou vadu kategorie C, přičemž náhradní řešení vady je výjimečným postupem a Dodavatel je povinen je Objednateli řádně písemně zdůvodnit,
- 13.4 Doba od zjištění vady do jejího odstranění se do trvání záruční doby nezapočítává.
- 13.5 Objednatel nebo Zákazník je povinen uplatnit nárok na odstranění vady bezodkladně, nejpozději do deseti (10) pracovních dnů od okamžiku, kdy vadu Objednatel nebo Zákazník zjistil. Vady musí být při uplatnění srozumitelně a přesně popsány.
- 13.6 Smluvní strany se dohodly, že Objednatel je oprávněn kdykoliv do uplynutí záruční doby k Aplikaci požádat Dodavatele o posouzení Objednatelem zamýšlené změny Aplikace. Dodavatel se v takovém případě zavazuje bez zbytečného odkladu písemně posoudit zamýšlenou změnu Aplikace z hlediska zachování řádné funkčnosti ostatních součástí Aplikace a Aplikace jako celku a Objednatel se zavazuje uhradit Dodavateli prokázané účelně vynaložené náklady takového posouzení. Provede-li Objednatel změnu Aplikace nad rámec posuzovaný Dodavatelem, v rozporu s instrukcemi Dodavatele a/nebo bez předchozího posouzení změny Dodavatelem, záruka za vady Aplikace provedením změny Aplikace zaniká. Objednatel je povinen informovat Dodavatele o každém zásahu do zdrojového kódu, který provede v průběhu trvání záruky k Dílu.

## **14. ODPOVĚDNOST ZA ŠKODU**

- 14.1 Každá ze smluvních stran nese odpovědnost za způsobenou škodu v rámci platných právních předpisů a této Smlouvy. Obě smluvní strany se zavazují vyvinout maximální úsilí k předcházení škodám a k minimalizaci již vzniklých škod.
- 14.2 Žádná ze stran neodpovídá za škodu, která vznikla v důsledku věcně nesprávného nebo jinak chybného zadání, pokud tyto chyby zadání nemohla přes veškerou odbornou péči odhalit a zadávající stranu na tuto skutečnost upozornit nebo za škodu vzniklou v důsledku vyšší moci definované dle kapitoly 16. VYŠŠÍ MOC
- 14.3 Žádná ze smluvních stran není odpovědná za prodlení a z něj eventuálně vyplývající škody, způsobené prodlením s plněním závazků druhé smluvní strany.

## **15. SANKCE**

- 15.1 Smluvní pokuty a případné škody jsou splatné třicátý (30.) den ode dne doručení písemné výzvy oprávněné smluvní strany k jejich úhradě povinnou smluvní stranou, není-li ve výzvě uvedena lhůta delší.
- 15.2 Smluvní strany se dohodly, že maximální výše smluvních pokut nepřesáhne celkovou cenu plnění zahájeného v souladu s touto Smlouvou.
- 15.3 Každá ze smluvních stran je oprávněna požadovat náhradu škody v plné výši i v případě, že se jedná o porušení povinnosti, na kterou se vztahuje smluvní pokuta
- 15.4 Není-li dále stanoveno jinak, zaplacení jakékoliv sjednané smluvní pokuty nezbujuje povinnou smluvní stranu povinnosti splnit své závazky.

## **16. VYŠŠÍ MOC**

- 16.1 Žádná ze smluvních stran není odpovědná za prodlení s plněním povinností stanovených touto Smlouvou, pokud bylo způsobeno okolnostmi vylučujícími odpovědnost (dále jen „Vyšší moc“) v souladu s § 374 obchodního zákoníku.
- 16.2 Za vyšší moc je považována i změna legislativní úpravy zcela a bez možnosti náhradního řešení bránící Dodavateli v realizaci smlouvou definovaného požadavku, a to včetně výkladů a metodik vydávaných provozovatelem systému CzechPoint, certifikační autority I.CA a dalších systémů, jejichž služby jsou nezbytné k realizaci plnění Dodavatelem.
- 16.3 Smluvní strany se zavazují upozornit druhou smluvní stranu bez zbytečného odkladu na vzniklé okolnosti vylučující odpovědnost (§ 374 obchodního zákoníku) bránící řádnému plnění této Smlouvy. Smluvní strany se zavazují k vyvinutí maximálního úsilí, které lze rozumně v dané situaci požadovat (dle §374 obchodního zákoníku) k odvrácení a překonání okolností vylučujících odpovědnost.

- 16.4 Za vyšší moc se nepokládají okolnosti, které vyplývají z osobních, zejména hospodářských poměrů povinné strany a dále překážky plnění které byla tato strana povinna překonat nebo odstranit podle této Smlouvy, obchodních zvyklostí nebo obecně závazných právních předpisů, nebo jestliže může důsledky své odpovědnosti smluvně převést na třetí osobu, jakož i okolnosti, které se projeví až v době, kdy byla povinná strana již v prodlení, ledaže by se jednalo o prodlení s plnění zcela nepodstatné povinnosti nemající na ostatní plnění ze smlouvy vliv.
- 16.5 Za vyšší moc se rovněž nepovažuje okolnost, o které mohla a měla povinná strana při uzavírání smlouvy předpokládat, že patrně nastane, ledaže by oprávněná strana dala najevo, že uzavírá smlouvy i přesto že tato překážka může plnění smlouvy ohrozit, nebo jestliže o této okolnosti oprávněná strana nepochybně věděla a povinnou stranu na ni neupozornila, i když musela důvodně předpokládat, že není tato okolnost povinné straně známa.

## 17. PLATNOST A ÚČINNOST SMLOUVY

- 17.1 Tato Smlouva nabývá platnosti a účinnosti dnem jejího podpisu oběma smluvními stranami a uzavírá se na dobu jednoho roku ode dne její účinnosti.
- 17.2 Každá smluvní strana je oprávněna odstoupit od této Smlouvy pouze z důvodů stanovených touto Smlouvou.
- 17.3 Platnost smlouvy lze ukončit písemnou dohodou podepsanou oprávněnými zástupci obou smluvních stran.
- 17.4 Objednatel je oprávněn odstoupit od této Smlouvy v případě:
- 17.4.1 prodlení Dodavatele s předáním plnění po dobu delší než dva týdny oproti termínu plnění stanovenému podle této Smlouvy,
  - 17.4.2 porušení povinnosti ochrany důvěrných informací Dodavatelem.
- 17.5 Objednatel je oprávněn vypovědět tuto Smlouvu:
- 17.5.1 s účinkem 2 měsíce od prvního dne následujícího měsíce po doručení písemní výpovědi druhé straně.
  - 17.5.2 s účinkem k datu konce platnosti smlouvy nejpozději měsíc před tímto datem
- 17.6 Dodavatel je oprávněn odstoupit od této Smlouvy v případě:
- 17.6.1 prodlení Objednatele se zaplacením jakékoliv splatné částky vyšší než 100.000,- Kč (slovy: sto tisíc korun českých) po dobu delší než třicet (30) dnů, pokud Objednatel nezjedná nápravu ani v dodatečně přiměřené lhůtě, kterou mu k tomu Dodavatel poskytne v písemné výzvě ke splnění povinnosti, přičemž tato lhůta nesmí být kratší než patnáct (15) dnů od doručení takovéto výzvy.
  - 17.6.2 kdy Objednatel nemůže z důvodu existence okolností vylučujících odpovědnost pokračovat v plnění závazku podle této smlouvy po dobu delší než 6 měsíců

- 17.7 Dodavatel je oprávněn vypovědět Smlouvu:
- 17.7.1 výpovědi smlouvy s účinkem od prvního dne následujícího měsíce po doručení písemní výpovědi druhé straně.
  - 17.7.2 výpovědi smlouvy s účinkem k datu konce platnosti smlouvy nejpozději měsíc před tímto datem
- 17.8 Každá smluvní strana je oprávněna odstoupit od Smlouvy též v případě prodlení druhé strany s plněním závazků podle této Smlouvy po dobu delší než šedesát (60) dnů, pokud druhá smluvní strana nezjedná nápravu ani v dodatečně přiměřené lhůtě, která jí byla smluvní stranou poskytnuta na základě písemné výzvy ke splnění povinnosti, přičemž tato lhůta nesmí být pro účely tohoto odstavce kratší než třicet (30) dnů od doručení takovéto výzvy.
- 17.9 Účinky odstoupení od Smlouvy nastávají dnem doručení písemného oznámení o odstoupení druhé smluvní straně, není-li dohodnuto jinak.
- 17.10 Ukončením účinnosti této Smlouvy nejsou dotčena ustanovení Smlouvy o ochraně informací, předání zdrojového kódu ani další ustanovení a nároky, z jejichž povahy vyplývá, že mají trvat i po zániku účinnosti této Smlouvy.
- 17.11 Smluvní strany se dohodly, že při odstoupení od Smlouvy vyloučí použití ustanovení § 351 odst. 2 obchodního zákoníku a zánikem účinnosti této Smlouvy z jakéhokoliv důvodu není dotčeno vzájemné plnění, které bylo řádně poskytnuto a bylo již přijato před účinností odstoupení, jakož i nároky na úhradu ceny za takové plnění včetně náhrady přiměřených a prokazatelně odůvodněných nákladů Dodavatele

## **18. POUŽITELNÉ PRÁVO**

- 18.1 Práva a povinnosti smluvních stran touto Smlouvou výslovně neupravené se řídí zákonem č. 513/1991 Sb., obchodní zákoník, ve znění pozdějších předpisů a příslušnými právními předpisy souvisejícími.

## **19. ZÁVĚREČNÁ USTANOVENÍ**

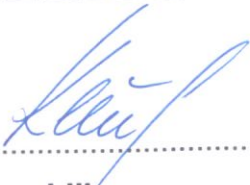
- 19.1 Tato Smlouva představuje úplnou dohodu smluvních stran o předmětu této Smlouvy. Tuto Smlouvu je možné měnit pouze písemnou dohodou smluvních stran ve formě vzestupně číslovaných dodatků této Smlouvy (počínaje číslem 1.), podepsaných oprávněnými zástupci obou smluvních stran.
- 19.2 Veškerá práva a povinnosti vyplývající z této Smlouvy přecházejí, pokud to povaha těchto práv a povinností nevyklučuje, na právní nástupce smluvních stran.
- 19.3 Nedílnou součástí této Smlouvy tvoří přílohy:
- 19.3.1 č. 1. Součinnost Objednatele a jeho dodavatelů.
  - 19.3.2 č. 2. Oprávněné osoby smluvních stran.
  - 19.3.3 č. 3. Instalační prekvizity
  - 19.3.4 č. 4. Nabídka Dodavatele ze 6. 11. 2012, kapitola D. Podrobný popis realizace předmětu plnění

- 19.4 Tato Smlouva byla vyhotovena a účastníky podepsána v pěti (5) stejnopisech, z nichž Dodavatel obdrží po dvou (2) stejnopisech a Objednatel po třech (3).
- 19.5 Tuto smlouvu jsou oprávněny obě strany po podpisu zveřejnit, zejména pak Objednatel na svých internetových stránkách a na svém profilu a Dodavatel v seznamu referenčních zakázek Dodavatele. Uzavřením této Smlouvy uděluje Objednatel Dodavateli s takovým uvedením výslovný souhlas.

**Smluvní strany prohlašují, že si tuto Smlouvu přečetly, že s jejím obsahem souhlasí a na důkaz toho k ní připojují svoje podpisy.**

**Objednatel**

V Praze dne 14. 6. 2013



Česká republika –  
Ministerstvo práce a sociálních věcí

Ing. Petr Krůček

I. náměstek ministryně

MINISTERSTVO  
PRÁCE A SOCIÁLNÍCH VĚCÍ  
ČESKÉ REPUBLIKY  
Na Poříčním právu 1  
129 00 Praha 2 (19)

**Dodavatel**

V Brně dne 14. 6. 2013



**PDS s r.o.**

Ing. Petr Ujezdský,

jednatel



---

## Příloha č. 1:

### Požadavky na součinnost:

Objednatel se zavazuje poskytnout Dodavateli součinnost svých zaměstnanců a/nebo dodavatelů plnicích uvedených role či - jejich pracovní náplní - role obdobné a v nejméně uvedeném rozsahu:

#### **Hlavní aplikační architekt / systémový integrátor**

- Konzultace a schválení navrhovaného řešení
- Ověření a schválení řešení z hlediska souladu se systémovými procesy prostředí do kterého je řešení dodáváno
- Ověření a schválení řešení z hlediska souladu s bezpečnostními požadavky a omezení prostředí
- Informování Dodavatele o specifických řešení a implementačních zvláštnostech, které by mohly dodávané řešení ovlivnit.

#### **Správce(/provozovatel/dodavatel) infrastruktury nebo aplikační správce**

- Zajištění distribuce a instalace dodávané komponenty (instalační balíček MSI)
- Zajištění dostupnosti ev. klientských firewallů pracovních stanic pro komponentu
- Přistavení serveru (MS Windows serverové edice)
- Zajištění vzdáleného přístupu Dodavatele
- Zajištění databáze, prostoru pro data

#### **Správce(/provozovatel/dodavatel) komunikačních/integračních platform**

- dokumentace způsobu napojení, zejména struktura (při předpokládaném protokolu SOAP nejlépe jako anotované WSDL) volání služeb, URL adresy, metody a další relevantní informace, včetně ev. přístupových oprávnění pro umožnění komunikace komponenty a elektronické podatelny mezi sebou navzájem i s ostatními relevantními systémy (spisové služby, TSA a CzechPoint KzMU (přes Internet).
- Spolupráce na ladění nebo lépe zpřístupnění dohledových nástrojů pro ty orchestrace/porty/pipelines které budou využívány komponentou vOKO sCOM a využívány či nabízeny souborem aplikací serveru elektronické podatelny.

#### **Správce(/provozovatel/dodavatel) integrovaného aplikačního řešení (spisové služby, informačního systému)**

- Načtení dokumentace k Aplikaci, provedení analýzy, komunikace o řešení a specifických požadavcích
- Dodání očekávané/požadované definice služeb či způsobu, kterým bude komponenta předávat podepsaná data
- Integrace jím dodávané aplikace na řešení vOKO/EPO
- Spolupráce při testování nasazení

---

**Příloha č. 2:**

**Oprávněné osoby smluvních stran:**

**Oprávněné osoby Objednatele ke dni podpisu smlouvy:**

**Ve věcech smluvních:**

Jméno: Ing. Petr Krůček, I. náměstek ministryně

Adresa: Na Poříčním právu 1/376, 128 01 Praha 2

E-mail: [petr.krucek@mpsv.cz](mailto:petr.krucek@mpsv.cz)

Telefon: +420 221 922 571

**Ve věcech technických:**

Jméno: Mgr. Vít Cvrček, vedoucí oddělení elektronizace a bezpečnosti ICT

Adresa: Na Poříčním právu 1/376, 128 01 Praha 2

E-mail: [vit.cvrcek@mpsv.cz](mailto:vit.cvrcek@mpsv.cz)

Telefon: +420 221 922 550

**Oprávněné osoby Dodavatele:**

**Ve věcech smluvních:**

Jméno: Ing. Petr Oujezdský

Adresa: Viniční 20, Brno, 615 00

E-mail: [petr.oujezdsky@pds.eu](mailto:petr.oujezdsky@pds.eu)

Telefon: +420 602 506 130

**Ve věcech technických:**

Jméno: Dr. Ing. Vladimír Strnad

Adresa: Viniční 20, Brno, 615 00

E-mail: [vladimir.strnad@pds.eu](mailto:vladimir.strnad@pds.eu)

Telefon: +420 602 579 325

Jméno: Ing. Pavel Dvořáček

Adresa: Viniční 20, Brno, 615 00

E-mail: [pavel.dvoracek@pds.eu](mailto:pavel.dvoracek@pds.eu)



---

Telefon: +420 722 909 222

Jméno: Ing. Lukáš Plachý

Adresa: Viniční 20, Brno, 615 00

E-mail: [lukas.plachy@pds.eu](mailto:lukas.plachy@pds.eu)

Telefon: +420 603 113 469

**Další kontaktní údaje Dodavatele:**

**HelpDesk:**

E-mail: [dohled@pds.eu](mailto:dohled@pds.eu)

Telefon: +420 725 864 746

---

## Příloha č. 3: Instalační prerekvizity

### 1. ActiveX Komponenta vOKO sCOM

Komponenta je dodávána jako balíček (.msi) instalační služby Microsoft Installer a na cílové stanici (kam musí být pro všechny uživatele distribuována) vyžaduje běhové prostředí Microsoft .NET Framework ver. 3.5. a nainstalovaný Adobe Reader (min. verze 10.3)

Komponenta vyžaduje možnost komunikace pracovní stanice se severem pro časová razítka a (aplikačním) serverem spisové služby/informačního systému se kterým je integrována, je-li to vyžadováno dle nastavení.

### 2. Server elektronické podatelny (EPO)

Elektronická podatelna je realizována jako řešení ASP.NET pro IIS 6.0 nebo 7.0 nad běhovým prostředím .NET 3.5 nebo 4.0.

Elektronická podatelna vyžaduje přístup k databázovému řešení (dop. RDBMS je MS SQL Server ver. 9.0 (MS SQL Server 2005) nebo 10.0/10.50 (MS SQL Server 2008, 2008 R2) nebo Oracle 10g nebo 11g .

Dodavatel řešení předpokládá, že server vyhrazený pro EPO je dedikovaný s možností vzdáleného přístupu administrátorem, není-li dohodnuto jinak. Databázový server je bez specifických požadavků a může se jednat o vyhrazený tablespace/schema/databázi vyhrazené na cílovém serveru, jsou ale doporučovány nejméně dva uživatelské účty, jeden administrátorský a druhý pro použití runtime elektronické podatelny.

HW/SW konfigurace (lze i virtuální) aplikačního serveru:

- Počet CPU/jader, frekvence: v závislosti na očekávaném vytížení, minimálně 2 jádra/CPU, obecně výpočet doporučuje jedno jádro na každou paralelně probíhající uživatelskou transakci v trvání (v závislosti na odpovědích z portálu CzechPoint) cca 3-10 sekund<sup>1</sup> + jedno jádro na servisní práci OS. Počet paralelních transakcí lze odhadnout z celkového počtu transakcí v době typizovaného vytížení, na které je systém navrhován a trvání této doby.
- Minimum RAM 2GB, se stoupajícím množstvím transakcí je nutno počítat se zvýšením.
- Min. 20GB volného místa na HDD
- konektivita k Internetu (pouze pro práci s časovým razítkem a konverzi z moci úřední)
- konektivita k DB
- OS: MS Windows Server 2k3 nebo 2k8, instalovaná služba IIS 6.0 nebo 7.0
- vzdálený přístup a administrátorské účty pro dodavatele

Požadavky na kapacity DB:

- Prostor v DB: Průměrná velikost konvertovaných dokumentů PDF \*3 + cca 200 kB na každou transakci, dle odhadovaného zatížení násobená dobou trvání dat (archivace).

---

<sup>1</sup> Orientační hodnota, není míněna jako SLA

- 
- Oprávnění na veškeré operace DML (data manipulation) a DDL (data definition) v rámci vyhrazeného prostoru (tablespace/schéma/databáze), jeden účet lze pouze pro DML

Ostatní požadavky na dostupnost např. integračních platforem se řídí specifiky daného prostředí, kam je dodávka implementována.

---

**Příloha č. 4:**  
Nabídka ze 6. 11. 2012,  
kapitola D. Podrobný popis realizace předmětu plnění

(tato stránka přílohy je záměrně ponechaná volná strana, pouze uvozující kopii kapitoly D. z Nabídky ze dne 6. 11. 2012 v rozsahu str. 16/52 až 21/52, která je vlastním obsahem přílohy č. 4, ve smyslu odst. 4.5 Smlouvy)

## D. Podrobný popis realizace předmětu plnění (dle 1.1.2 a 4.5

Výzvy)

### 1. Popis požadovaných funkcionalit

S pomocí níže uvedených součástí, které jsou předmětem dodávky, realizuje podepisovací komponenta tyto funkcionality:

- Podepisování dokumentů (PDF) iniciované a prováděné v prostředí spisové služby nebo AIS
  - ev. s možností doplnění časovým razítkem při podpisu
- Konverzi z moci úřední podepsaných dokumentů PDF
- Připojení doložky nabytí právní moci vč. podepsání dokumentu PDF v rámci tohoto kroku

Dodávaná komponenta je včetně referenční dokumentace (metody, parametry, návratové hodnoty, výjimky a jejich kódy a příčiny atd.).

### 2. Popis řešení - obecný přehled

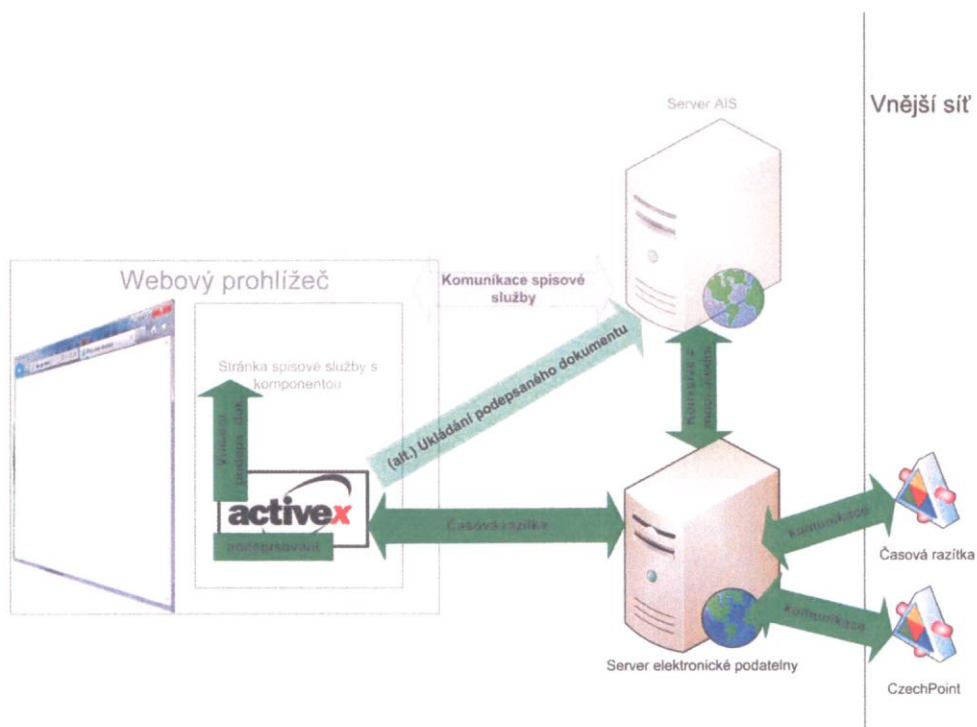
Komponenta pro podepisování a autorizovanou konverzi dokumentů se skládá ze dvou částí:

- Plug-in **ActiveX** (platforma Windows) pro instalaci do prohlížeče (realizuje podepisování a (dle volby) volání serveru AIS pro uložení podepsaného dokumentu ev. ke konverzi, nebo vrácení tohoto dokumentu v rámci návratových hodnot volání)
- **Server elektronické podatelny** (SOAP služby pro IIS) zajišťující komunikaci konverze z moci úřední s portálem CzechPoint pro AIS a s autoritou časových razítek pro komponentu ActiveX.

Od implementátorů AIS<sup>1</sup> se vyžaduje tvorba www stránky/modulu WinForms volající komponentu pro podepisování a na serveru AIS vystavení služby SOAP pro uložení podepsaného dokumentu (nebo přijetí podepsaného dokumentu v rámci volání).

---

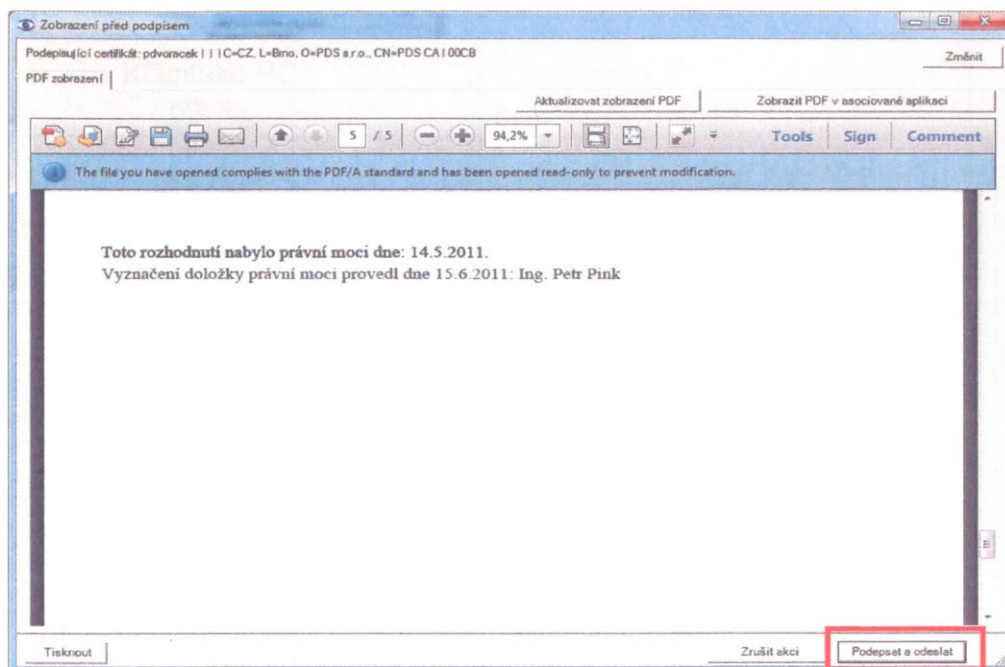
<sup>1</sup> AIS se zde míní jakýkoliv klientský agendový systém nebo spisová služba, který provádí podporu nějakého druhu obchodního (business) procesu organizace, nebo spisová služba dle odst. (3) § 63 zákona 499/2004 Sb. o archivnictví a spisové službě.



Obr. 1: Schematický přehled integrace komponenty pro podepisování/konverzi z moci úřední do AISů

### 3. Popis řešení - uživatelský pohled

Uživatel iniciuje podepsání (ev. s následnou konverzí nebo opatřením doložky nabytí právní moci) zadáním požadovaných parametrů v AIS. Ten dohodnutým způsobem volá komponentu uživatelského rozhraní, pomocí které uživatel provede výběr certifikátu a podpis:



Obr. 2: Připravený dokument k podpisu (zde ve scénáři při vyznačení doložky nabytí právní moci)

Pro uživatele proces stisknutím tlačítka pro podepsání, ev. udělením povolení pro přístup k certifikátu.

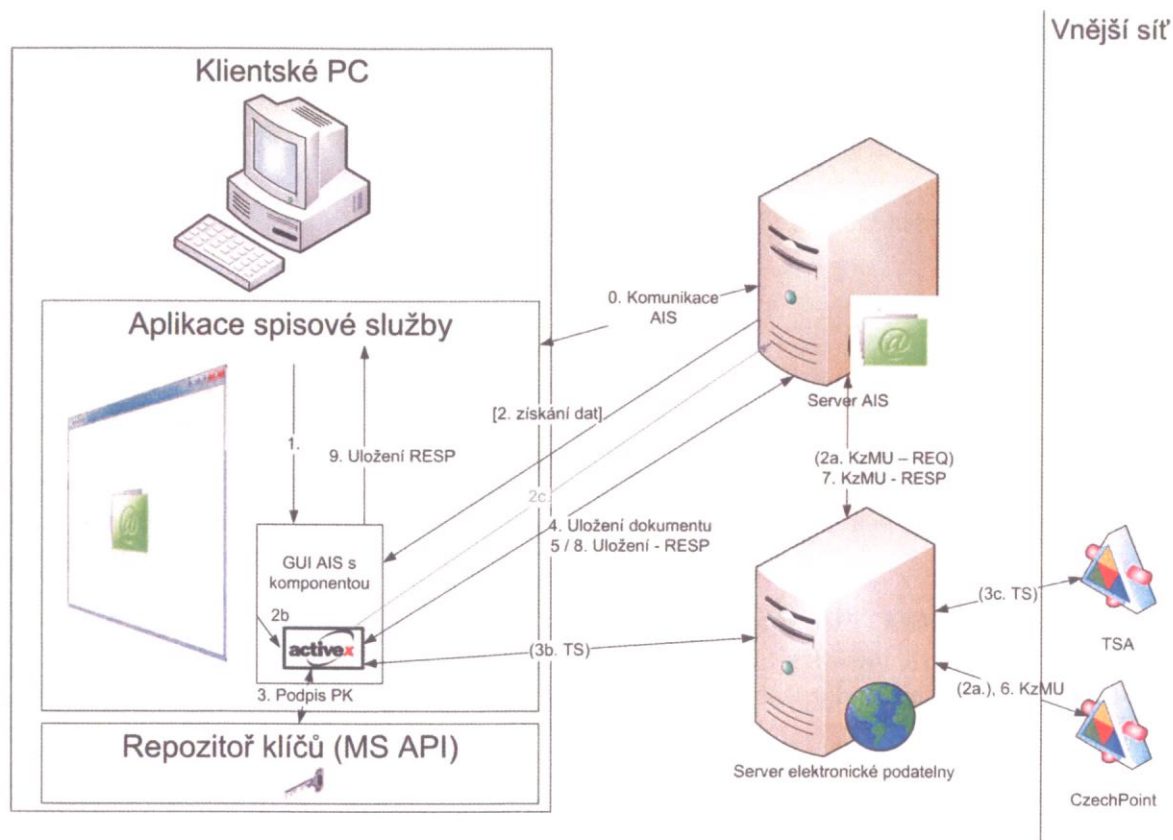
Výsledkem pro uživatele je nový/změněný dokument ve spisu/písemnosti, který je již podepsaný, ev. prošel autorizovanou konverzí (vč. připojení konverzní doložky) nebo vyznačením doložky nabytí právní moci.

Na přání a dle dohody s implementátorem AIS je možné toto připravit i pro hromadné zpracování více dokumentů naráz (bez zobrazení dokumentu).

## 4. Popis řešení - programátorský pohled

### a. Detailní architektura

Následující schéma zobrazuje princip fungování komponenty pro podpisy a autorizovanou konverzi z moci úřední:



Obr. 3: Detailní popis procesu podepisování/konverze ve spolupráci s AIS

Jednotlivé kroky nakreslené v dokumentu jsou slovně dále popisovány v další kapitole:

### b. Popis procesů<sup>2</sup>

Při provádění podpisů (ev. s doložkou nabytí právní moci) nebo konverze z moci úřední provádí / očekává dodávané řešení tyto kroky:

0. AIS využívá (vrací, získává informace z) své grafické rozhraní jako doposud.

1. Při potřebě provedení konverze / podpisu / doložky nastaví uživatel ty parametry, které bude komponenta očekávat (např. ochranné prvky konverze, text důvodu podpisu atp.). Tento formulář / okno je zcela v režii AIS.

2. AIS zobrazí v dialogovém "okně" (nebo například www stránku) s komponentou, kterou AIS konfiguruje (2b) pomocí předaného XML JavaScriptem (v tomto okamžiku implementováno pro jeden konkrétní dokument typu PDF, který je rovněž předán v rámci tohoto XML - ev. lze dohodnout předání (2b) celého balíku nějakým způsobem identifikovaných dokumentů přímo z AIS, které komponenta podepíše hromadně).

3. Komponenta sama pak dokument zobrazí, dle konfigurace doplní ev. potřebnou doložku nabytí právní moci a pomocí klíče ze systémového úložiště certifikátů OS Windows podepíše (komponenta volá interní dialog výběru certifikátu, volbu si pamatuje). Je-li při podpisu

<sup>2</sup> Tato kapitola nemá za cíl nahrazovat dokumentaci k řešení, pouze podává informace o principu fungování. Detailní deklarace rozhraní záleží na konkrétní implementaci řešení ev. dohodě s implementátorem spisové služby.



vyžadováno i opatření dokumentu (kvalifikovaným) časovým razítkem, volá komponenta svůj server elektronické podatelny (3b.), který tuto komunikaci s autoritou časového razítka zprostředkuje (3c).

4. Komponenta pak:

- volá (na URL které je součástí konfiguračního XML) WS AIS, pomocí které podepsaný dokument uloží zpět do dat AIS,

nebo

- vrátí přímo tento podepsaný dokument jako strukturovanou odpověď na své volání z prostředí aplikace AIS (např. prohlížeče nebo tzv. těžký klient).

5. V rámci tohoto ukládání může AIS (ať již volaná služba z bodu 4. nebo klientská aplikace AIS s využitím návratu volání) využít WS elektronické podatelny, které mu umožní provést s dokumentem autorizovanou konverzi z moci úřední.

6. Vlastní komunikaci se systémem CzechPoint (pomocí API KzMU 1) provádí a zprostředkovává elektronická podatelna, která provádí dle nastavení i ev. impersonifikaci uživatele (dle zadaného uživatele v konfiguraci provede přihlášení jeho jménem a certifikátem k CzechPoint).

7. Výsledek této operace<sup>3</sup> se vrací do AIS, který jej využije v rámci

8. (synchronní) odpovědi v požadavku komponenty ActiveX (jednalo-li se o požadavek WS provedený v rámci kroku 4) nebo dále dle svých interních postupů (jednalo-li se o použití návratové hodnoty z komponenty ActiveX).

9. Jednalo-li se o požadavek WS z dodané komponenty ActiveX, pak komponenta až v tomto okamžiku notifikuje návratovým kódem o dokončené operaci v rámci svého volání klienta AIS (např. skript na webové stránce) a grafický klient AIS může pokračovat dle své další implementace (například zavřít okno s dialogem, obnovit seznam dokumentů atp.).

Pozn.: Klientem komponenty nemusí být nutně AIS, může se jednat o libovolný informační systém, včetně např. spisové služby, který uvedené funkcionality může využít.

### *c. Potřebné kroky implementace ze strany AIS*

1. Tvorba webové stránky pro volání stránky s komponentou podepisování/konverze/nabytí právní moci (nastavení parametrů)
2. Tvorba webové stránky s komponentou podepisování/konverze (vč. volání komponenty s předáním XML s dokumentem a nastavením)
3. Tvorba služby (WS komunikující SOAP) pro příjem podepsaného dokumentu

Implementace použití služeb elektronické podatelny pro konverzi (v rámci WS pro příjem podepsaného dokumentu) - pouze pokud má být využita KzMU<sup>4</sup>

---

<sup>3</sup> Pozn.: V tomto dokumentu se jedná o zjednodušení, kroky 5, 6 a 7 se opakují 2x, to vyplývá z principu a požadavků rozhraní KzMU. Jedná se o dvě různé WS které dává podatelna k dispozici.

<sup>4</sup> Je samozřejmě možné implementovat toto volání přímo z komponenty ActiveX, ale protože AIS potřebuje uložit podepsaný dokument, je volena tato cesta, kdy v rámci ukládání podepsaného

## 5. Rekapitulace způsobu plnění ve vztahu ke kritériím (dle 4.5 Výzvy)

Kritérium	Způsob plnění
4.2.1 Výzvy - Nabídková cena bez DPH	Viz kapitola E.
4.2.2 Výzvy - Připravenost již existujícího řešení	Řešení, které je popisováno, je <u>již nasazeno</u> na jiných zakázkách a <u>dlouhodobě používáno</u> . Po funkční stránce, z hlediska právních norem, kterým musí vyhovovat, a dle dostupných informací o požadavcích zadavatele vyplývajících z Výzvy nepožaduje <u>žádné rozsáhlé funkční úpravy</u> a může být - po ev. úpravách nutných z hlediska požadavků technologické infrastruktury - <u>nasazeno neprodleně</u> v systémech Zadavatele.
4.2.3. Výzvy - Vhodnost rozhraní pro komunikaci	Komponenta podepisování: ActiveX (spadá do rozhraní rodiny COM)  Server pro autorizovanou konverzi: webové služby protokolem SOAP

## 6. Místo plnění (dle 1.3. Výzvy)

- Místo plnění: Zadavatel neomezil.
- Předávání výstupů bude probíhat výhradně v sídle Zadavatele (Na Poříčním právu 1/376, 128 01, Praha 2).

## 7. Termíny plnění (dle 1.2. Výzvy)

Zahájení plnění: v okamžiku podpisu smlouvy

Ukončení plnění: do 30ti dnů od podpisu smlouvy

Pozn.: Do této doby není započítávána doba potřebná pro integraci řešení dodavateli ostatních AIS. Tyto termíny se vztahují na dodání a akceptaci funkční komponenty a instalace serveru KzMU. Tím nejsou dotčeny možné pozdější reklamace plynoucí z integrace dodávaného řešení do jednotlivých AIS zadavatele.

**PDS** PDS s.r.o.  
Viniční 20  
Brno, 615 00  
IČ: 25523124 DIČ: CZ25523124 1